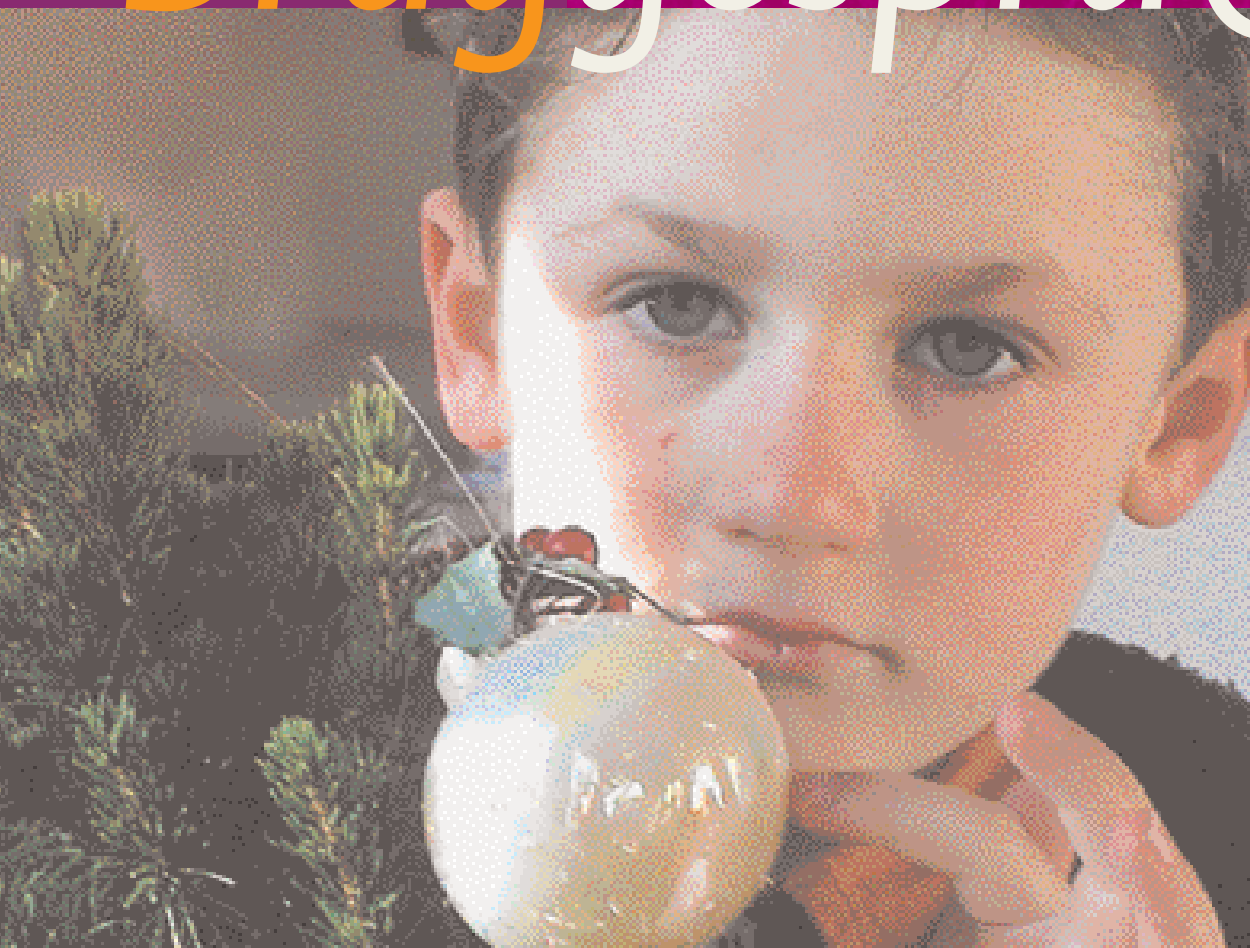


DOSSIER 25 JAAR LEEFMILIEU
DE FIETSKLUIZEN ZIJN EEN SUCCES
DE BRUGSE BEGROTING
BRUGSE SENIOREN ZIJN TEVREDEN

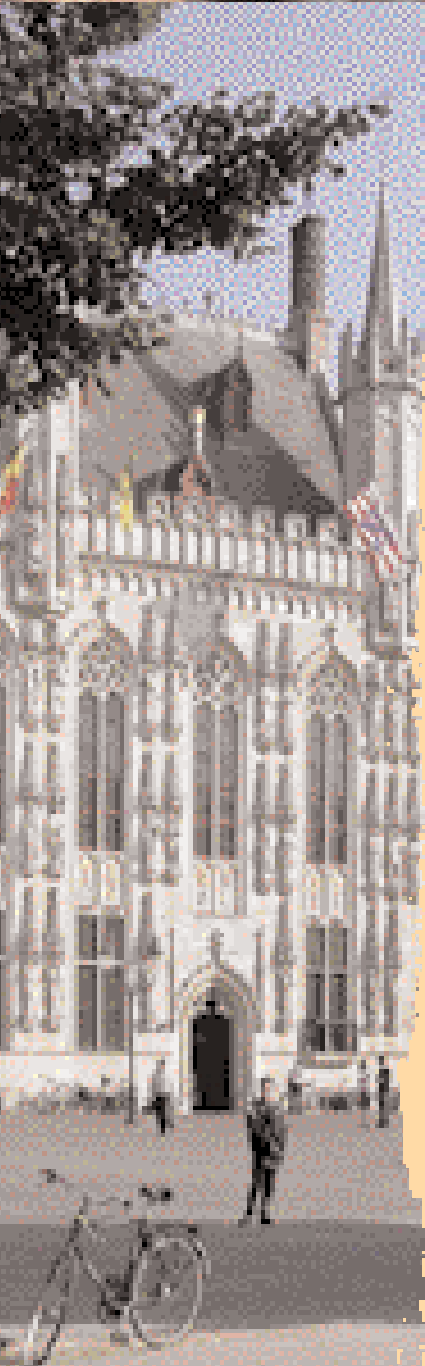


Bruggespra@k



Stad Brugge

jaargang 4 · nummer 4 · december 2004



Beste lezers,

Bij het ter perse gaan van deze Bruggespra@k ben ik langzaam maar zeker weer op krachten gekomen na een ingrijpende operatie. Brugge meemaken van op je tijdelijke ziekbed is anders dan vanuit het stadhuis, maar toch heb ik, in de mate van het mogelijke, onze stad en de bestuurlijke dossiers, van nabij gevolgd. Het valt me nu op een andere manier op dat wij, als inwoners van Vlaanderen derde stad, boffen met onze schaal. We kunnen met de aanwezigheid van het AZ Sint-Jan en het AZ Sint-Lucas prat gaan op twee heel goede ziekenhuizen op ons grondgebied, we hebben winkelstraten en een kalender vol culturele evenementen voor wie het bruisend wil, maar ook bossen en wandelpaden voor wie eerder rust en stilte zoekt. En we hebben Bruggespra@k voor wie het even bij lezen moet houden ...

Vandaag kunnen wij ons niet meer voorstellen dat leefmilieu op het stedelijk niveau ooit een verwaarloosbaar beleidsaspect was. De bescherming en instandhouding van onze leefomgeving is tegenwoordig terecht een bijzondere bekommernis: de roep om duurzaamheid in al ons ondernemen en in heel ons beleid weerklinkt van op alle banken. Bij het lezen van het dossier in dit Bruggespra@knummer zult u misschien versteld staan van het uitgebreide en veelzijdige karakter van de milieuvraagstukken waar een stad mee geconfronteerd wordt. Die kunnen te maken hebben met het in stand houden van de leefbaarheid en het leefcomfort in onze stad, maar in extreme gevallen gaat het om het vrijwaren van onze gezondheid of veiligheid. Het is dus goed om weten dat wij daarvoor kunnen rekenen op een wetenschappelijk onderbouwde, ervaren en ondernemende dienst. Die dienst bestaat dit jaar 25 jaar (en is daarmee de oudste stedelijke dienst Leefmilieu in Vlaanderen!) en dat verdient wat aandacht; vandaar ook de koppeling van de Bruggespra@kwedstrijd aan het thema "leefmilieu". In dit nummer ook weer iets over de begroting voor het komende jaar; en wel aan de hand van een gesprekje met Brugges nieuwe stadsontvang(st)er. Wat onze senioren willen, waarover zij tevreden zijn en wat zij willen verbeterd zien, dat wordt besproken in een artikel over het behoefteonderzoek bij senioren.

Ik kijk er ook al naar uit om vanaf volgend jaar nieuwe Bruggelingen persoonlijk welkom te heten op het stadhuis; een initiatief waarover meer in dit infoblad.

Nu de Sint alweer heeft ingepakt, kijken we ook eens wat de eindejaarsperiode in Brugge in petto heeft. Voor de tweede keer brengen we nieuws uit je heel directe omgeving in enkele afzonderlijke bladzijden; wie zich nog afvraagt wat aan te vangen op een winterse avond, kan alvast starten met lezen ...

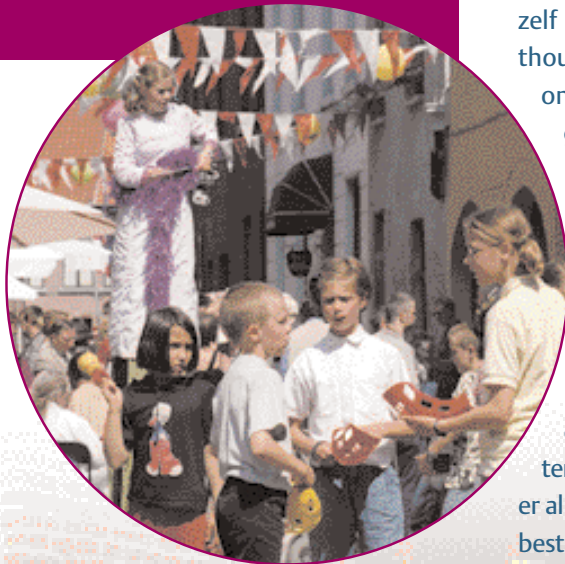
Ik kan er de waarde nu meer dan ooit van inschatten, en dus wens ik u heel gemeend een gezond nieuw jaar wanneer we straks 2004 uitwuiwen. Mag het bovendien een jaar zijn van warme contacten, van hoop en van plezier, van inspiratie en geluk, van liefde voor elkaar en voor de stad waarin we wonen.

Uw burgemeester,
Patrick MOENAERT



Maak van je straat een speelstraat

Om jongeren en kinderen meer speelruimte te bieden in de onmiddellijke speelomgeving, lanceerde de jeugddienst van de Stad in samenwerking met de Jeugd-raad het project “speelstraat.” Ondertussen telt Brugge vier speelstraten: Veldmaarschalk Fochstraat, Schouwvegersstraat, Tramstraat en Rozendal. De speelstraten stimuleren ook het sociale contact in de buurt en roepen koning auto even halt toe.



Wat is een speelstraat?

Een speelstraat wordt op vaste uren en dagen (eventueel gedeeltelijk) afgeba-kend met hekken. Daarbinnen kunnen kinderen over de hele breedte van de openbare weg naar hartelust spelen. Naast de spelende kinderen en jonge-ren hebben alleen fietsers en auto's van bewoners toegang tot de speelstraat, maar die moeten er stapvoets rijden. Tijdens de speeluren geldt er een par-keerverbod: voor de veiligheid van de kinderen en om discussies bij schade-gevallen te vermijden.

Welke straten komen in aanmerking?

Enkel woonstraten met een snelheids-bepering van maximaal 50 km per uur waar geen openbaar vervoer (bus) rijdt. Het is niet de bedoeling dat het stadsbestuur speelstraten opdringt. De vraag moet dus vanuit de bewoners zelf komen. Wanneer er een enthousiaste kerngroep zijn schouders onder het project wil zetten, dan gaan deze initiatiefnemers bij de andere bewoners na of er een overgrote meerderheid voor hun voorstel gewonnen is. Daarna komt de Stad naar hen toe op een buurtvergadering waarin een zo eerlijk mogelijk beeld van een speelstraat wordt geschetst. Het stadsbestuur hakt tenslotte de knoop door en beslist of er al dan niet een voldoende draagvlak bestaat voor de kandidaat-speelstraat.

Wat biedt de Stad je aan?

De Jeugddienst is je aanspreekpunt. Hij stipfelt samen met de kerngroep van de speelstraat het te volgen parcours uit, stelt een enquêteformulier ter beschikking en organiseert de buurt-vergadering. De dienst staat ook in voor de contacten met de andere stadsdiensten en de lokale politie die ook meewerken aan het project.

De speelstraten worden opgenomen in de Algemene Polis Burgerlijke Aan-sprakelijkheid en Lichamelijke Onge-vallen van de Stad Brugge. Eenmaal alles in kannen en kruiken, wordt de nieuwe speelstraat feestelijk geopend met een receptie op kosten van de Stad Brugge. Daarbovenop kan de speel-straat op maximaal 250 euro rekenen om de opening een extra feestelijk tin-tje mee te geven (animatie, hapjes, ...). De speelstraat krijgt een speelkoffer in bruikleen ter waarde van 125 euro. Vanaf het tweede jaar ontvangt de speelstraat jaarlijks maximaal 100 euro voor het vernieuwen van spelmate-riaal.

Wil je dat jouw straat speelstraat wordt?

Neem dan vrijblijvend contact op met de stedelijke Jeugddienst, An Dierickx, Walweinstreet 20, 8000 Brugge, 050/44 83 24, jeugddienst@brugge.be. Je aanvraag moet wel vóór 1 maart 2005 ingediend zijn!





Brugge cultureel

HOU DE STADS- PLANNEN IN HET OOG

Een historische cultuurstad als Brugge wordt bewoond én bezocht door veel mensen.

Je kan de stad op vele manieren ontdekken, maar wanneer je langs een bijzondere plek of een opvallend gebouw wandelt, is een kort woordje uitleg altijd meegenomen. Dat soort beknopte informatie is in het Brugse stadsbeeld eerder zeldzaam.

De Erfgoedcel bracht op de achterkant van het stadsplan op de Burg, het Sint-Annaplein en het Sint-Jacobsplein, kort de geschiedenis van deze plaatsen aan in het Nederlands, Frans, Engels, Duits en Spaans. De medewerkers van de



verschillende erfgoedinstellingen werken samen aan het concept met tekst en afbeeldingen dat je kan zien vanaf het voorjaar van 2005.

“Geschiedenis op de achterkant” is een project van de Erfgoedcel met de hulp van de Dienst Monumentenzorg en Stadsvernieuwing, het Stadsarchief, de Openbare Bibliotheek Brugge en het Bruggemuseum.

Reacties zijn welkom bij de Erfgoedcel Brugge op info@erfgoedcelbrugge.be of op 050/44 30 00



KEER TERUG IN DE TIJD MET DE BEELDBANK BRUGGE

WWW.beeldbankbrugge.be is jouw toegang tot de fotocollectie van het Stadsarchief en de dienst Monumentenzorg Brugge.

In 2001 startte de Erfgoedcel Brugge in samenwerking met het Stadsarchief Brugge de ontwikkeling en uitbouw van de “Beeldbank Brugge.” Foto’s, tekeningen, prenten en ander beeldmateriaal worden immers meer dan vroeger gewaardeerd als aanvullend bronnenmateriaal voor de recente geschiedenis. In 2004 werd de website volledig vernieuwd en gebruiksvriendelijk gemaakt.

De Brugse Beeldbank is in voortdurende ontwikkeling en tot op vandaag werden zowat 38.000 foto’s afkomstig uit het Stadsarchief Brugge en de Dienst Monumentenzorg gescand. Het beeldmateriaal is heel verscheiden: reportages van verschillende edities van de Heilig-Bloedprocessie, familieportretten, huwelijksreportages, bedrijfsfotografie, de voetbalploegen van Cercle en Club Brugge van verschillende seizoenen, militaire plechtigheden, gevelopnames, ...

Het is de bedoeling alle beelden te voorzien van een begeleidende tekst. De website www.beeldbankbrugge.be nodigt bezoekers uit om commentaar te geven bij de beelden. Op die manier hopen de initiatiefnemers van dit project heel wat beeldmateriaal beter te kunnen identificeren of dateren. Je kunt de afbeeldingen (afkomstig uit het stadsarchief) bestellen via een eenvoudig winkelmodel op de site. Je kunt de beelden ook downloaden voor privé-gebruik.

Ben je benieuwd naar oude beelden over Brugge of misschien wel een klasfoto van je (groot)ouders? Surf dan naar www.beeldbankbrugge.be.

Voor meer informatie: Erfgoedcel Brugge (www.erfgoedcelbrugge.be), info@erfgoedcelbrugge.be of op 050/44 30 00, Stadsarchief Brugge (www.brugge.be/archief), stadsarchief@brugge.be of op 050/44 82 60, Dienst Monumentenzorg, monumentenzorg@brugge.be of op 050/44 23 79

DE BRUGSE MUSEA

In de Brugse Musea lopen de komende tijd twee opvallende tentoonstellingen.

Van 26 november 2004 tot 6 maart 2005 kan je in het Bruggemuseum-Gruuthuse naar de tentoonstelling 'Glas-diptiek.'

Een eerste luik 'Glas van vissers, kooplui, monniken en heren' in Gruuthuse toont archeologische glasvondsten van opgravingen van het laatmiddeleeuwse vissersmilieu op de site Walraversijde (bij Oostende), evenals vondsten van andere typische sites in Vlaanderen en Zeeland.

De tentoonstelling werd opgezet i.s.m. het Provinciaal Museum Walraversijde in Oostende, de Nederlandse Stichting Cultureel Erfgoed Zeelanden, het Instituut voor het Archeologisch Patrimonium en de Vrije Universiteit Brussel.

In Onthaalkerk OLV loopt een tweede luik van de tentoonstelling. Dat bevat een aanvullende tentoonstelling rond middeleeuwse glasramen. Centraal staat de restauratie van de glasramen uit eigen collectie met de voorstelling van de Heilige Joris en de Heilige Michaël. Aanvullend zijn ook de glasramen in de kooromgang van de Onze-Lieve-Vrouwkerk zelf de moeite waard. Tenslotte worden enkele glasramen uit de collecties van het Bruggemuseum tijdelijk opgesteld.

Bruggemuseum-Gruuthuse (zalen 18 en 19) & Onthaalkerk OLV Dagelijks open van 09.30 tot 17.00 uur, behalve op maandag/Onthaalkerk OLV: ook middagsluiting van 12.30 tot 13.30 uur. De kerk is gesloten op zaterdagmiddag vanaf 16.00 uur en op zondagvoormiddag tot 13.30 uur (wegens eredienst) Prijzen: 4 à 6 euro (de 2 locaties samen)/- 13 jarigen en Bruggelingen: gratis. Voor meer informatie: 050/44 87 29

Van 26 november 2004 tot 28 februari 2005 kan je in het Groeningemuseum terecht voor de tentoonstelling 'Fake - not fake.' Restauraties-reconstructies-falsificaties. Het conserveren van de Vlaamse Primitieven in België. (ca. 1930-1950).

Met dit project neemt het Groeningemuseum het belangrijke initiatief om in België, voor het eerst een openbare en wellicht controversiële discussie te voeren over de schemerzone tussen restauratie en vervalsing. Door de samenstelling van de Brugse collecties en hun verzamelgeschiedenis concentreert deze tentoonstelling zich op de Vlaamse Primitieven. Centraal staat het werk van de Vlaamse kunstschilder, kunsthandelaar en restaurateur Jef van der Veken (1872-1964), een man die als één van de grondleggers van het restaureren van oude schilderkunst in België te boek staat. De tentoonstelling loopt i.s.m. Le Laboratoire d'étude des oeuvres d'art par les méthodes scientifiques/Université de Louvain La Neuve.

Dagelijks open van 9.30 tot 17.00 uur, behalve op maandag. Prijzen: 5 à 8 euro (combiticket Groeninge- Arents)/- 13 jarigen en Bruggelingen: gratis. Voor meer info: 050/44 87 12



HELENE GRIMAUD - © J. Henry Fair

CONCERTGEBOUW STELT NIEUW PROGRAMMA VOOR

Het nieuwe programma van het Concertgebouw werd op 7 november 2004 aan de pers voorgesteld. Ook in het derde seizoen kiest het Concertgebouw voor kwaliteit en diversiteit: internationale toporkesten en talent van eigen bodem, gevestigde waarden en jonge wolven staan garant voor aantrekkelijke concertprogramma's en dansproducties. Het volledige programmaboekje 2005 vind je aan de balie in het Concertgebouw en in de Brugse bibliotheken. Hier alvast een voorsmaakje.

Opvallend is de hernieuwde samenwerking met het meest opgenomen orkest ter wereld: Philharmonia Orchestra, goed voor drie topconcerten in de reeks 'Symfonisch'. In die reeks staan onder meer het Budapest Festival Orchestra en het Rotterdam Philharmonisch Orkest geprogrammeerd, dit laatste onder leiding van Valery Gergiev. London Sinfonietta, het toonaangevende ensemble voor hedendaagse muziek breidt een vervolg aan het stomende WARP-project van enkele maanden geleden, dit keer met solosets van

Jamie Lidell en Plaid. Ook met residenten Anima Eterna, Jos van Immerseel, Danel Kwartet, Eavesdropper, Viktoria Mullova en Vladimir Ashkenazy worden de banden nauwer aangehaald.

In de reeks 'Historisch' springen de concerten van Concerto Köln en The Orchestra of the Age of Enlightenment in het oog. Pianorecitals van wereldsterren als Hélène Grimaud staan in de brochure vredelievend tussen optredens van Thé Lau, Philip Catherine en Cristina Branco.

Voor kinderen is er een muziektheatervoorstelling van Frank Groothof (van Sesamstraat!) en wegens groot succes komt Prima La Musica terug, nu met het levensverhaal van Beethoven, verteld en gespeeld door Bert André. Voor jongeren van 14 tot 18 jaar is er in mei de tentoonstelling LIJF, in het kader van het nieuwe cultuurfestival Corpus Brugge '05. Het aanbod dansvoorstellingen is uitgebreid met Rosas, Batsheva Dance Company, Koninklijk Ballet van Vlaanderen en Les Ballets C. de la B.

Tickets zijn beschikbaar vanaf 10 euro, met 5 euro korting voor jongeren en senioren. Er zijn vaste abonnementen Symfonisch, Piano en Historisch én je kan zelfs je eigen keuze-abonnement aan een voordelig tarief samenstellen. Tickets en info: Ticketbalie, 't Zand 34 of 070/22 33 02



KONINKLIJK BALLET VAN VLAANDEREN - © Richard Pix

LES BALLETS C. DE LA B. - © Kurt Van der Elst



HET CULTUURCENTRUM FOCUST OP DANS

Ook dit seizoen stilt Cultuurcentrum Brugge de danshonger van het publiek: met producties van gerenommeerde choreografen en gezelschappen uit binnen- en buitenland, maar ook met gedurfd en vernieuwend werk. Het aanbod werd gebundeld in een aantrekkelijke dansfolder die je gratis kan aanvragen bij het Cultuurcentrum.

Januari 2005 wordt dansmaand in Cultuurcentrum Brugge met een keuze aan dansproducties: De solo *Journal d'un inconnu* (11 januari) van de Frans-Hongaarse choreograaf en beeldend kunstenaar Josef Nadjes, een bevreemdende en verrassende mix van dans, theater en mime. Jan Lauwers en zijn Needcompany inviteren we met *Isabella's Room* (19 januari 2005). Actrice Viviane De Muynck vertolkt de monumentale titelrol in deze alom bejubelde voorstelling. Het Australian Dance Theatre is voor het eerst te gast in Brugge, meteen met twee producties. *Birdbrain* (26 januari 2005) is een drastische bewerking van Het Zwanenmeer, maar dan op technomuziek, met ijzingwekkende dans en in een razend tempo. *The Age of Unbeauty* (28 januari 2005) biedt een even gewaagde mix van elektronische muziek, film, gymnastiek en adembenemende dans. Met *Ma* (3 februari 2005) van de Brits-Bengaalse choreograaf-danser Akram Khan krijgen we een spannende kruisbestuiving tussen de westerse dans en traditionele kathak.

In het verlengde van deze focus op hedendaagse dans reserveert Cultuurcentrum Brugge de laatste week van februari om het werk van de veelbesproken kunstenaar en theatermaker Jan Fabre in de kijker te plaatsen. Els Deceukelier, Fabres vaste actrice (met Brugse roots) speelt de herneming van de theatermonoloog *Zij was en zij is, zelfs / Etant Donnés* (21 & 22 februari). In de dansvoorstelling *Quando l'uomo principale è una donna* (23 & 24 februari) staat de spanning tussen het mannelijke en het vrouwelijke centraal. De muziektheatervoorstelling *Men in tribulation* (1 maart) vervolledigt deze Fabre-week.

Voor meer informatie kan je terecht in Cultuurcentrum Brugge, 050/44 30 40, cultuurcentrum@brugge.be en www.cultuurcentrumbrugge.be.

BRUGGESPRA@K SPRAK MET DRIE OPMERKELIJKE BRUGSE DANSERS

SAM LOWYCK

BS Een jongen die danst, het is niet evident?

S. LOWYCK Nee, maar ik bewoog altijd al graag en was veel bezig met muziek. Ik wilde er meer over weten en ik dacht, waarom niet onmiddellijk een disciplinaire richting inslaan. Ik vond die heel technische kant het meest interessant. Ik volgde balletles bij Olivia Geerolf. Voor mij was klassiek ballet een uitstekende keuze, een basis voor mijn verdere werk in andere stijlen. Met Olivia deden we, naast optreden in eigen land, heel veel uitwisselingsprojecten. Ik ben op tournee geweest in Taiwan, Oekraïne, Nederland, ...



BS Je dansstijl is door de jaren heen wel geëvolueerd?

S. LOWYCK Dansen is eigenlijk een beetje als een taal leren. Elke stijl heeft een eigen vocabularium. Die moet je leren. Ik werkte negen jaar samen met Alain Platel, één van de toonaangevende Belgische hedendaagse choreografen. Ik danste ook bij Mark Morris in New York, ... Ik ontwikkelde gaandeweg een eigen danstaal die ook uitmondde in eigen choreografieën.

BS Eigen producties die je in Brugge in première laat gaan?

S. LOWYCK Als danser werk ik heel vaak in het buitenland. Brugge blijft voor mij wel een belangrijke stad. Ik heb er een groot deel van mijn leven doorgebracht. Het is nodeloos dat te verloochenen. Ik wil mijn werk met Brugge delen. Volgend jaar sta ik hier wellicht weer op de scène met "Les Ballets C de La B."

BS Welke ambities heb je nog?

S. LOWYCK Mijn grote kinderdroom was ooit meedansen in de Bolero, maar daar ben ik ondertussen in geslaagd. Ik hoop nu ooit nog de rol van "Drosselmayer" te spelen in "Hard Nut" van Mark Morris. Dat is voor mij de meest muzikale bewerking van de overbekende "Notenkraaker." Ik speelde al verschillende rollen in het stuk, maar hoop toch ooit die ene hoofdrol neer te zetten.

BS Keer je ooit terug naar Brugge om hier een dansschool uit de grond te stampen?

S. LOWYCK Ik hoop ooit een centrum te openen waar verschillende stijlen terecht kunnen. Echte dansscholen zijn er volgens mij genoeg in Brugge.



GREET DEMEURISSE

BS Wanneer besliste je om danseres te worden?

G. DEMEURISSE Het is iets wat me al van jongs af fascineert, maar thuis vonden ze dansen geen “echte” studie. Op mijn vierentwintigste ben ik dan toch halftijds naar de mime-studio in Antwerpen getrokken. Ik volgde ook privé theater - en danslessen, onder meer bij Bruggeling Huub Onzia. Daarna ben ik voltijds in het buitenland gaan studeren. Mijn opleiding in het European Dance Development Center in Arnhem en Düsseldorf was heel verrijkend. Het was eigenlijk meer dan enkel een dansopleiding. Ik maakte de muziek voor mijn stukken, ik dacht mee over het lichtontwerp ...

BS Je hebt dus nooit les gevolgd in een Brugse dansschool?

G. DEMEURISSE Nee, maar klassieke dans interesseert me ook niet echt. Het is uiteraard een goede voorbereiding voor een carrière als danseres, maar het is mijn ding niet.

BS Is Brugge te klein voor een professionele danser(es)?

G. DEMEURISSE In feite wel. Mocht ik in Brugge gebleven zijn, dan had ik mij nooit zo kunnen ontplooiën. Ik dans nu bij de Brusselse “Compagnie Mossoux-Bonté.” Brussel is, nog meer dan Antwerpen, hét centrum van de hedendaagse dans. Daar worden nieuwe stromingen ontwikkeld. Daar ontstaat experimenteel werk dat dan later ook zijn weg vindt naar huizen zoals het Brugse Cultuurcentrum. Ik werk hoofdzakelijk in het buitenland, geef workshops in Brussel en Parijs. Brugge blijft wel mijn thuishaven. Enkele jaren geleden verhuisde ik naar Brussel, maar ik kon de stad, mijn vrienden en familie niet missen. Ik was trouwens al meerdere keren in Brugge in opdracht van het Cultuurcentrum. Met “Jonctions” stonden we in het stationsgebouw, “Katafalk” was een productie in het kader van Brugge 2002.

BS Je staat opnieuw in Brugge tijdens het festival “Corpus Brugge ‘05”

G. DEMEURISSE Met de Compagnie Mossoux-Bonté brengen we de productie “Générations” in het kader van “Origin.” Het is een coproductie met het Cultuurcentrum. “Générations” is een installatie met 12 mensen op een klein podium. De dansers zijn 2,5 uur in beweging op een heel kleine oppervlakte, wat uitzonderlijk is. De bedoeling is “Générations” te spelen in een industriële ruimte. In januari houden we ook audities voor mensen die aan de voorstelling willen meewerken. De basis van twaalf dansers wordt immers elke keer uitgebreid met 5 nieuwe dansers of acteurs vanuit de stad zelf.

ISOLDE VANDAELE

I. VANDAELE is de dochter van Rose de Leyn, zaakvoerder van de gelijknamige dansschool. Dankzij haar jarenlange inzet en talent kwam ze in april 2004 bij het beroemdste cabaret ter wereld, de Moulin Rouge, terecht.

BS Ben je al van jongs af gebeten door het dansvirus?



I. VANDAELE Ik ben op vijfjarige leeftijd bij mijn moeder begonnen en ieder jaar een stapje verder gegaan. Zes jaar later kreeg ik mijn eerste les bij een privé-leraar in Knokke waar ik voor een internationale carrière klaargestoomd werd. Ondertussen bleef ik bij mijn moeder klassieke dansles volgen.

Als 18-jarige vertrok ik naar Engeland waar ik een professionele ‘musical-theatre’-opleiding van 3 jaar volgde.

BS Heb je al vaker in het buitenland gewerkt?

I. VANDAELE Na de opleiding in Engeland ging ik een half jaar aan de slag in de dansshow van het Duitse Warner Brothers-themapark. Daarna volgden freelance jobs. En in eigen land rollen in de opera’s Aida en Carmen. Later volgde Il Travatore voor een Nederlands bedrijf. Daarna verhuisde ik naar Amsterdam waar ik anderhalf jaar voor het Hollands showballet werkte; onder andere in Zwitserland, Zweden, Spanje en Italië.

BS Hoe komt iemand bij de Moulin Rouge terecht?

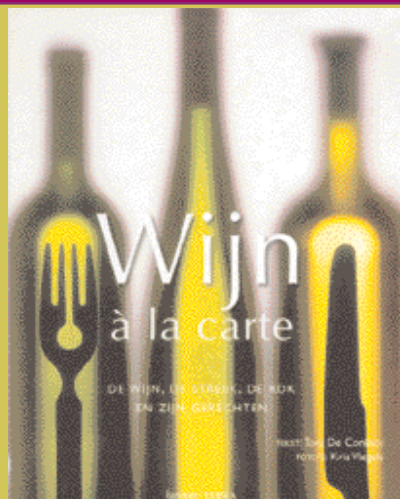
I. VANDAELE Moulin Rouge is het bekendste cabaret ter wereld, dus daar kom je niet zomaar binnen. Normaal stel je jezelf kandidaat waarna een uitnodiging volgt om in een bepaald land aan een auditie deel te nemen. Naast Parijs houdt Moulin Rouge ook in Australië, Engeland en Zweden audities. Je wordt geselecteerd op onder andere je technische bagage en je uitstraling. Vooraleer definitief van start te gaan, kreeg ik drie weken de tijd om me in de dansnummers te verdiepen. Daarna begon mijn eerste zesdaagse werkweek op een podium met 40 collega’s die vaak al bijna een jaar op de planken stonden.

BS Wil je de zaak van je moeder voortzetten?

I. VANDAELE Ik denk het wel, maar ik wil eerst aan mijn internationale carrière werken. Ik zit nu aan de top van mijn kunnen. Het zal niet tot mijn vijftigste duren, maar zo lang ik dit zware leven aankan, zal ik het ook blijven doen. Ik wil er voorlopig zoveel mogelijk van genieten, want een leven vol onregelmatige uren in vreemde landen blijf je niet volhouden.



TIPS VAN DE BIEB



WIJN A LA CARTE

Een handige tip voor de feestdagen! Dit boek over de harmonie tussen lekkere gerechten en spannende wijnen leert je de juiste combinaties maken. Succes verzekerd!

Wijn à la carte, Ton De Coninck en Kris Vlegels. Lannoo/ Terra, Tielt (2001)



FANTASTISCHE FEESTEN STAP VOOR STAP ORGANISEREN

Nood aan praktisch advies voor een onfeilbaar kerst- of eindejaarsfeest? Met deze gids vol inspirerende ideeën, tijdbesparende tips en begrijpelijke recepten leer je de kneepjes van het vak.

Fantastische feesten stap voor stap organiseren, Alison Price. Schuyt & Co | Lannoo (1999)

Een gezondheidskuur voor de middeleeuwse boekenschat

De Brugse Openbare Bibliotheek bezit een schat aan middeleeuwse manuscripten en oude boeken waarvan er dit jaar verschillende zijn opgenomen op de voorlopige lijst van de "Vlaamse topstukken". Deze boekenschat is regelmatig te zien op tentoonstellingen in de eigen bibliotheek en in binnen- en buitenland. De hoofdbibliotheek Biekorf bewaart dit waardevolle papieren erfgoed in een grote kluis waar strikt over veiligheid, temperatuur en vochtigheid wordt gewaakt. Je kan de kluiscollecties selectief inkijken in de leeszaal. Middeleeuws erfgoed is evenwel broos en soms komt de bedreiging uit een onverwachte hoek.



Tien jaar geleden wezen boorstof op de boekenrekken en minuscule kevertjes op de vensterbanken op de aanwezigheid van houtworm. De houten platten (eikenhouten plankjes overdekt met perkament of leder) waarmee middeleeuwse boeken zijn ingebonden, waren aangetast. Houtkever is de nachtmerrie voor elke conservator. In een bijzonder delicate bibliotheekomgeving met manuscripten bestaande uit natuurlijke pigmenten, perkament, papier, hout, leder, metaalbeslag en andere broze materialen, was geen kant en klare én vooral veilige behandeling voorhanden.

Het gezondmakingsproces werd een

lange weg. Een zorgvuldige screening, het maximaal inspelen op internationale expertise en een door externen geleide proefbehandeling leidden in 1998 tot de toepassing van een nieuwe en volstrekt onschadelijke therapie. Deze "Controlled Atmosphere Technology", in het jargon kortweg CAT genoemd, werd ontwikkeld door de firma Rentokil en houdt in dat alle boeken uit de besmette ruimte geplaatst worden in hermetisch afgesloten 'kubussen' of 'bubbles', opgebouwd uit luchtdichte folie. Uit deze bubbles wordt de zuurstof verwijderd en tegelijkertijd wordt licht bevochtigde stikstof ingebracht om temperatuur, luchtdruk en vochtigheid in de 'bubbles' optimaal te houden. Geen enkel levend organisme overleeft een verblijf van meerdere weken in deze zuurstofarme omgeving.

De kluis werd een klinische ruimte met 'foliebubbles', flessen stikstof en meetapparatuur. Binnenin stonden duizenden boeken. Na vijf weken werden de 'bubbles' ontmanteld en de twintigduizend boeken terug op de rekken geplaatst.

De behandeling met deze technologie op deze schaal was de eerste wereldwijd en was over de hele lijn succesvol. De middeleeuwse boeken doorstonden de behandeling vlekkeloos en de hardnekkige houtworm was uitgebannen. Met veel belangstelling namen vakgenoten kennis van de resultaten. De boeken gezond houden, is sindsdien het motief. Nieuwe aanwinsten of boeken die enige tijd op reis waren voor een tentoonstelling worden bij hun thuiskomst in quarantaine gehouden en krijgen geregeld een mini-CAT-behandeling.



De Stad is solidair met 11.11.11

11 November, de dag waarop de Eerste Wereldoorlog tot een einde kwam, is het symbool geworden voor de Vlaamse koepel van de Noord-Zuid-beweging, 11.11.11. Die bestaat in totaal uit 375 gemeentelijke comités en meer dan 100 organisaties. Ook in Brugge is een gemeentelijk comité actief. Bruggespra@k sprak met Geert Willem, voorzitter van het Brugse 11.11.11 comité.

De 11.11.11-actie van 6 november jongstleden tegen liberalisering van de watersector in de derde wereld



Wat is nu een lokaal comité en wat willen jullie bereiken?

G. WILLEM We zijn allemaal vrijwilligers die in de eerste plaats een ruime kijk op de wereld hebben en nieuwsgierig zijn naar hoe mensen in het Zuiden en in het Noorden leven. Zonder naïef te zijn, willen wij reageren tegen onrecht en solidair zijn met anderen. Hoewel de meeste Bruggelingen ons alleen kennen van de jaarlijkse stratenactie in november, is het comité het hele jaar actief. We werken ook samen met andere sociale organisaties rond een ruim aantal maatschappelijke thema's. Door bijvoorbeeld met Palestijnen of Filippijnen te praten, beseffen we hoe bevoorrecht we hier in het Noorden zijn. Delen is geen kwestie van barmhartigheid, maar een kwestie van recht.

Hoe werkt dit in de praktijk?

G. WILLEM als koepel van zoveel organisaties dragen we een zware verantwoordelijkheid voor de lokale Noord-Zuid-werking. 11.11.11 engageert zich sterk naar de Stad Brugge toe als partner in internationale solidariteit. We werken actief mee met de stedelijke Derdewereldraad en helpen mee aan het bekendmaken van de ontwikkelingsthematiek bij de Bruggelingen. Nu de globalisering aan een hoog tempo verder raast, is dat minder dan ooit een ver-van-mijn-bed-show : problemen zoals immigratie, liberalisering van diensten en duurzame ontwikkeling beïnvloeden het leven van de mensen hier en in het zuiden.

Kan een vrijwilligersvereniging deze ambitieuze doelstellingen waarmaken?

G. WILLEM Het is bijna onmogelijk zonder extra steun. Als comité wer-



ken wij heel goed samen met de Stad Brugge. We zijn terecht trots dat Brugge over een schepen voor ontwikkelingssamenwerking beschikt, over een Wereldcentrum en over een adviesraad voor Noord-Zuid-thema's. Heel wat van onze activiteiten worden mogelijk gemaakt door de infrastructurele en administratieve steun van de stad. Wat de stad doet, is niet alleen voor ons als organisatie van groot belang. Het is ook een belangrijk signaal naar de bevolking toe. We mogen natuurlijk niet voorbij gaan aan de belangeloze inzet van zo'n 400 vrijwilligers die elk jaar opnieuw van de stratenactie een succes maken. Zij zijn het gezicht van 11.11.11. Met het opgehaalde geld kunnen onze partners in het Zuiden hun werking uitbouwen. En de Bruggelingen zijn niet gierig: dit jaar leverde de stratenactie 37418,81 euro op.

Iedereen die belangstelling heeft voor internationale solidariteit is welkom voor kleinere of grote engagementen. Alles kan, van het bijwonen van lezingen of activiteiten tot het mee organiseren van het 11.11.11-comité.

Wil je meer weten over 11.11.11, contacteer dan het stedelijk Wereldcentrum, Oostmeers 105, 8000 Brugge, tel.050/ 44 82 44, e-mail : wereldcentrum@brugge.be.

Dossier 'Leefmilieu'

In 1979 richtte de Stad Brugge de eerste volwaardige stedelijke milieudienst in Vlaanderen op. Sindsdien is het takenpakket van de dienst gestaag gegroeid en steeds weer aangepast aan de veranderende noden van onze samenleving. Het 25-jarig jubileum is een ideale gelegenheid om terug te blikken, maar ook om even stil te staan bij de opdrachten die deze dienst vandaag vervult. Wie kan ons daarover beter inlichten dan Dr. Paul Van Acker, de Brugse stadsecoloog, die er van bij het begin bij was en zich ondertussen omringd weet door een team van medewerkers?



Bruggespra@k: Brugge was in 1979 de eerste stedelijke dienst Leefmilieu die werd opgericht in Vlaanderen. Waarom eigenlijk?

P. VAN ACKER In het verleden waren er enkele acute milieuproblemen bij bedrijven, zoals de fluoridenverontreiniging door het bedrijf Bayer-Rickman in de periode 1974/1976, waarrond weinig duidelijkheid bestond. De actiegroep 'tussen Haven en Polder' kaartte dit aan bij de lokale overheid. Ook gemeentelijke leefmilieuproblemen vroegen om een dringende aanpak. Denken we bijvoorbeeld aan de waterkwaliteit van de reien, de afvalinzameling en -verwerking, de beteugeling van lawaaihinder,...

Bovendien verwachtten we ook een toename van de industriële activiteit op ons grondgebied door onder meer de uitbreiding van de haven van Zeebrugge met de LNG-terminal. Al deze ontwikkelingen zetten het stadsbestuur ertoe aan om aandacht voor het leefmilieu ten volle te integreren in het beleid. De weg naar milieubewustzijn lag open...

Bruggespra@k: Wat is dan de opdracht van een stedelijke dienst Leefmilieu en wat zijn de bevoegdheden?

P. VAN ACKER

De opdracht van de dienst Leefmilieu is het onderzoeken en aanpakken van de leefmilieuproblemen in de stad, in functie van de bescherming en verbetering van het plaatselijke leefmilieu.

Vrij vlug bleek destijds dat de Stad in de toepassing van de milieuwetgeving (jaren '70/ '80) weinig eigen bevoegdheid had en zich dikwijls moest beperken tot het formuleren van een specifiek

milieuaadvies bij bouwvergunningen. Op vlak van lawaaihinder en luchtverontreiniging werden ikzelf en later ook mijn medewerkers spoedig erkend om als gemeentelijke ambtenaren op te treden, maar pas met de Vlarem-wetgeving (jaren '90) kregen we bijkomende mogelijkheden op het vlak van toezicht en optreden. Met die meer coördinerende reglementering kwam er trouwens over de hele lijn een duidelijker kader waarbinnen we konden werken. De Stad beschikte aanvankelijk ook over weinig bruikbare informatie rond de toestand van het leefmilieu en lokale milieuproblemen. Daarom startte de dienst Leefmilieu van bij het begin met de uitbouw van een eigen lab met onderzoeksmogelijkheden op vlak van water, geluid, lucht en afval. De onderzoeksresultaten worden gebruikt als objectieve gegevens voor de kwaliteitsbepaling, voor de opvolging en het in kaart brengen van de evolutie van de diverse milieudomeinen en ook als basis voor tussenkomsten bij milieuhinder.

Het stadslab werkt ook samen met andere overheidslaboratoria. Het Brugse lab werd onlangs aangepast om erkend te worden binnen de ISO 17025 norm, een kwaliteitszorgsysteem. We ijveren ervoor het lab in de diepte en in de breedte uit te bouwen door steeds nauwkeuriger analyses na te streven op diverse domeinen. Momenteel is het erkend voor de domeinen geluid, water en lucht en doet het ook onderzoek op het vlak van bodemverontreiniging, afvalstoffen en eetwaren.

BS Kunt u voorbeelden geven van taken of opdrachten waarvan de bevolking misschien niet vermoedt dat de dienst Leefmilieu er rond bezig is, terwijl dat wel degelijk zo is?

P. VAN ACKER De dienst staat bijvoorbeeld ook in voor het afleveren van hygiëneattesten voor drankgelegenheden en ook voor de opvolging van de uitbatingvoorwaarden voor inrichtin-

gen in de voedingsnijverheid, zoals slagerijen en bakkerijen. De opvolging van de legionellawetgeving en kansspelregeling horen eveneens tot de opdrachten van de dienst Leefmilieu. Bepaalde zaken kunnen plots bijzondere aandachtspunten worden als gevolg van wijzigingen in de wetgeving of als gevolg van een bijzondere gebeurtenis, bijvoorbeeld het zinken van een schip of een insectenplaag. De dienst analyseerde bijvoorbeeld het zee-water op verontreiniging door gevaarlijke stoffen ten tijde van de ramp met de Herald of Free Enterprise in 1987. In 1992 kon een mierenplaag met faraomieren pas na ingrijpen van de dienst Leefmilieu ingedijkt en stopgezet worden.

BS Economie en ecologie worden vaak als tegenpolen voorgesteld. Is dit ook in de praktijk zo en hoe ga je daar als stadsecoloog mee om?

P. VAN ACKER Steeds meer bedrijven zijn er zich van bewust dat ook zij belang hebben bij duurzaam ondernemen, maar dat is een proces van jaren geweest dat ook in de toekomst nog moet groeien. De dienst Leefmilieu wijst ondernemers in het kader van haar opdracht, onder andere via adviezen en tussenkomsten bij klachten, op hun verantwoordelijkheid. Met succes, want verschillende bedrijven pasten hun procédé aan om de milieuvervuiling in te perken en hebben meer aandacht voor omgevingselementen.

Een mooi voorbeeld hiervan is het bedrijf "de gistfabriek", nu Genencor. Omwille van zijn kritische ligging in de binnenstad nam het bedrijf talrijke maatregelen om geuroverlast te voorkomen, geluidshinder te verminderen, afvalwater te zuiveren en de veiligheid en woonkwaliteit van omwonenden te verhogen.

Andere milieubelastende bedrijven trokken naar terreinen buiten de woonzones. Interessante voorbeelden hiervan zijn o.a. het betonverwerkende bedrijf Structo en het chemisch bedrijf Van Loocke. Dit laatste bedrijf voerde zelfs 10 jaar vóór de start van het bodemdecreet (1995), op vraag van de Stad, een bodemsanering uit.

Gelijkaardige acties en initiatieven waren er ook bij andere ondernemingen zoals schrijnwerkerijen, garages, drukkerijen, distributiebedrijven, vleesverwerkende bedrijven ... Soms gingen bedrijven zelfs verder dan strikt wettelijk vereist.

Jammer genoeg gebeurde dat niet altijd: sommige vervuilende bedrijven wilden of konden niet de nodige inspanningen leveren om ernstige en hinderlijke verontreiniging aan te pakken. Hier



bleef de Stad een belangrijke drijvende kracht om de toestand te verbeteren en op te volgen. We kennen het verhaal van de sluiting van de cokesfabriek waarvan de exploitatie bedreigend werd voor de volksgezondheid. Jammer genoeg laat het bedrijf een zware erfenis na. Om een verlenging te krijgen van de milieuvergunning, engageerde het zich er schriftelijk toe de bodem te saneren, maar schoof uiteindelijk dat karwei door naar de gemeenschap die nu voor de kosten moet opdraaien.

BS Mensen kunnen ook met klachten bij de dienst Leefmilieu terecht. Waarover gaan die dan?

P. VAN ACKER De dienst fungeert inderdaad ook als ombudsdienst voor allerlei milieuklachten. Ze spoort de problemen op, beschrijft ze en biedt een oplossing. Je kan je klachten melden via de Milieufon, via fax of via mail.

Het aantal klachtgevallen steeg de eerste jaren na de oprichting van een meldpunt drastisch: de nauwelijks 50 klachten in 1980 waren er in 1990 al 370, om daarna gestaag te dalen. In 2003 waren het er nog 240.

Lokaal merkbare hinder blijft een bron van ergernis, zoals luchtverontreiniging (veelal stankprobleem), geluidshinder en afval. De mensen klagen het meest over lawaai van verkeer, burens en uitbatingen.

We proberen preventief in te grijpen en lawaaihinder te vermijden via politieverordening en via advies in bouw- en milieuvergunningen met gerichte meetcampagnes. Aanmaningen en het overmaken van objectieve meetresultaten leiden veelal tot een oplossing van de problemen.

BS: dank voor het gesprek en felicitaties met 25 jaar dienst Leefmilieu!

HUIDIGE STRUCTUUR DIENST LEEFMILIEU

Stadslaboratorium

Het stadslab voert onderzoeksopdrachten uit op gebied van water, lucht, geluidsmetingen en het keuren van geluidstoestellen. Het doet ook onderzoek naar afvalstoffen, de bodem en eetwaren. Het staat ook in voor specifiek onderzoek naar aanleiding van klachten en adviesvoorbereiding bij milieuvergunningaanvragen.

Info: stadslabo@brugge.be
tel. 050/44 83 45

Stadsreiniging

De stadsreiniging staat in voor de inzameling van huishoudelijke afvalstoffen via de containerparken en minicontainerparken, het netjes houden van de straten en pleinen in Brugge, het opruimen van zwerfvuil, het leegmaken van de afvalmanden, de kolkenreiniging, het rioolonderhoud, de sneeuw- en ijzelbestrijding

Info: stadsreiniging@brugge.be
tel. 050/44 83 00

Administratie

De hoofdtaak van de administratie is de behandeling en opvolging van de milieuvergunningen en het adviseren van het college van Burgemeester en Schepenen en andere instanties.

Daarbij komen nog andere deeltaken zoals de administratieve behandeling van milieuklachten, de behandeling van verhuis-, -huur- en installatiepremies voor senioren, het adviseren inzake de erkenningsvoor-

waarden voor hondenkwekerijen, kattenkwekerijen, dierenasielen, dierenpensions en handelszaken voor dieren, het informeren van burgers en notarissen over bodemattesten en het adviseren van vragen tot het uitbaten van een kansspelinrichting.

Naar gezondheid toe zijn er de controles op de hygiëne in de voedingssector, evenals de behandeling van aanvragen voor hygiëneattesten voor horecazaken, maar ook onge-diertebestrijding op het openbaar domein, zoals rattenbestrijding. Ook de opvolging van de polio-inenting valt onder het toezicht op de gezondheid.

Info: dienst Leefmilieu, Walweinstreet 20, 8000 Brugge. Milieutelefoon: 050/33 60 60

Fax 050/44 83 48,

e-mail: leefmilieu@brugge.be

Open van ma t.e.m. vr van 8h30 tot 12h en van 14h tot 16h en di tot 18h.

Cel duurzaamheid

Milieu-educatie: uitbouw van een documentatiecentrum, sensibiliseren bevolking en stadsdiensten, ondersteunen compostmeesterwerking, deelname aan diverse beurzen en tentoonstellingen, ...

Info: tel 050/ 44 83 01

Energiecoördinator: bijhouden energieboekhouding, energiebesparende maatregelen van de Stad Brugge doorvoeren, sensibiliseren van bevolking in functie van rationeel energiegebruik Info: tel 050/ 44 83 07

Duurzaamheidsambtenaar: opmaak en opvolgen uitwerking van het gemeentelijk milieubeleidsplan en de jaarprogramma's, opvolgen van de uitvoering van de samenwerkingsovereenkomst, uitbouw duurzame ontwikkeling in stadsdiensten, promoten duurzame ontwikkeling bij burgers, scholen en bedrijven, uitbouw van de zorg voor milieu en natuur in andere beleidsdomeinen, zoals landbouw, economie, ruimtelijke ordening en mobiliteit.

Info: tel 050/ 44 83 46

AFVAL

De voorbije decennia onderging de afvalverwerking heel wat veranderingen die erop gericht waren afval minder milieubelastend te verwerken en het liefst te recupereren of te recyclen. Een verantwoorde afvalverwerking is een belangrijk element binnen het streven naar duurzaamheid.

In het begin van de jaren '80 kwam er een einde aan het bestaan van het stort in Maleveld. IVBO startte toen met de huisvuilverbranding. IVBO vroeg de hulp van het stadslab om de goede werking van de afvalverbrandingsoven op te volgen. Dat gebeurde via metingen op de rookgassen, analyse van de afvalstoffen en opvolging van de afvalwaterlozing.

Daaruit groeiden ook initiatieven om de afvalverwerking en -verbranding te ontlasten van schadelijke, overbodige en herbruikbare elementen. Van afvalverwerking stapte IVBO over op de (selectieve) inzameling van afval, bijvoorbeeld van glas. De hogere overheid ondersteunde en stimuleerde de selectieve inzameling, bijvoorbeeld door containerparken te betoelagen.

De Stadsreiniging werd ondergebracht bij de dienst Leefmilieu. Het signaal was duidelijk: afvalverwerking kan niet los gezien worden van een ruime milieuproblematiek.

Ook het systeem van huisvuilophaling veranderde: de huisvuilbakken die 2x per week werden opgehaald, werden vervangen door bruine huisvuilzakken waarin het restafval 1x per week werd opgehaald. Daarnaast werd ook een PMD-inzameling gehouden. Papier, metaal en drankkartons moeten sindsdien in de lichtblauwe zakken van Fost-Plus.

De gratis bus aan bus verspreide afvalkalender brengt de bevolking op de hoogte van de regeling van de selectieve inzameling en geeft tips over afvalpreventie. Ondertussen breidde het stadsbestuur het eerste containerpark uit, bouwde het een tweede en onderzoekt het de mogelijkheden voor een derde locatie in Zeebrugge. Dat de containerparken succesvol zijn, blijkt uit het feit dat in 2003 zowat 17.960 ton afval werd verzameld.

Andere stadsacties zijn onder andere de inzamelcampagnes voor afvalolie met medewerking van de garagehouders, de speciale acties voor de verwijdering van zwerfvuil, de actie tegen hondenpoep, het selectief inzamelen van restafval bij festivals en het aanmoedigen van het gebruik van compostvaten om het restafval te beperken.

Ondanks de belangrijke impact van het toerisme behoort Brugge volgens Testaankoop (2001, 2004) tot de properste steden in België. Dat is mede de verdienste van de medewerkers van de Stadsreiniging.

De evolutie naar educatie

Zodra de dienst startte en de eerste resultaten verschenen, was er ook de behoefte om met die informatie naar buiten te komen.

De voorlichtingsopdracht kende een bescheiden start met de inzameling van kwikbatterijen en een aantal milieutentoonstellingen.

Gaandeweg ontstond er een volwaardige educatieve afdeling met acties naar scholen en verenigingen toe; denken we maar aan het MOS-project (Milieuzorg Op School). Daarnaast stelt de dienst Leefmilieu ook lespakketten en documentatie ter beschikking, is er ondersteuning van projectweken en zijn er rondleidingen op het containerpark en demonstraties rond composteren.

Naast de acties naar de inwoners toe, startte de educatieve afdeling 10 jaar geleden ook met duurzame ontwikkeling binnen de stad of interne milieuzorg. Het gaat bijvoorbeeld om initiatieven voor rationeel water- en energieverbruik, of het gebruik van milieuvriendelijke producten. In samenwerking met de Vlaamse overheid werd ook een energiecoördinator aangeworven.

Sinds 1992 verzorgt de educatieve dienst ook het secretariaat van de Milieu- en natuurraad. Die is samengesteld uit vertegenwoordigers van lokale milieu- en natuurverenigingen, van de 3 onderwijsnetten, van socio-culturele vormingsorganisaties, van landbouw, handel en nijverheid, van de vakbonden, vertegenwoordigers van het beleid en vertegenwoordigers van de administratieve diensten. Zij geven advies in verband met het milieu- en natuurbeleid.

In 1995 begon de verkoop van compostvaten. Om het thuiscomposteren te promoten werd in Brugge in 1997 gestart met de opleiding tot compostmeesters. In totaal zijn er in Brugge 50 vrijwillige compostmeesters.



WATER EN LUCHT: OP DE VOET TE VOLGEN ONDERZOEKSDOMEINEN.

OPPERVLAKTEWATER

In diverse belangrijke oppervlaktewaters, zoals bijvoorbeeld de reien, ring Gentse vaart-Oostendse vaart en het Boudewijnkanaal, voerde het stadslab wateranalyses uit om de waterkwaliteit op te volgen.

Vrij snel werd duidelijk dat het moeilijk zou zijn om een goede plaatselijke waterkwaliteit te bekomen, omdat de stad op het einde ligt van het afvoercircuit voor oppervlaktewater naar zee. Heel wat vervuiling was afkomstig van stroomopwaarts gelegen bronnen, buiten het grondgebied Brugge.

Er werden maatregelen genomen die tot een verbetering van de waterkwaliteit van de reien leidden, zoals het gedeeltelijk afsluiten van de reien van de Gentse vaart (jaren '70), het gebruik van alternatieve waterbevoorradingsbronnen, het doorvoeren van peilwijzigingen, het inzetten van de zilverkarper en de aanleg van rietkragen om het zelfzuiverend vermogen van het water op te drijven. Belangrijk was ook de sanering van de rioleringen in de binnenstad en de verwijdering van de resterende lozingspunten voor afvalwater in de reien sinds "Vlarem II." In 1982 startte de Stad, naar aanleiding van de massale vissterfte, met het beluchten van het reienwater op de kritieke plaatsen, zoals ter hoogte van de Coupure.

Dit alles leidde tot een verbetering van de waterkwaliteit, maar het beheer van de reien blijft hoe dan ook een moeilijke evenwichtsoefening.

LUCHTKWALITEIT

De Stad is actief op 3 niveaus:

Het beperken of wegwerken van acute geurhinder vanuit oppervlaktewaters (Zuidervaart, binnen/buitenveest, Oostendse Vaart), vanuit collectoren en pompstations en vanuit exploitaties (via onder meer het houden van geurenquêtes)

Het onderzoek van de luchtkwaliteit via de klassieke luchtkwaliteitspara-

mers, onder meer SO₂ (zwaveldioxide), SS (zwevende stoffen), NO_x (stikstofoxiden), KWS (koolwaterstoffen), fluoride en zure regen. Dit gebeurt veelal in samenwerking met andere instanties en labs in uitvoering van specifieke onderzoeksprojecten

De opvolging van specifieke probleemtoestanden zoals de luchtkwaliteit rond Carcoke, of de impact van het verkeer op de luchtkwaliteit. Ook naar aanleiding van milieuvergunningaanvragen en hindervaststellingen wordt de luchtkwaliteit onderzocht.



BACTERIËN IN DE REIEN

Om de dikte van de sliblaag in de reien te reduceren, zonder dat dit een onverantwoord dure operatie wordt, werken we in Brugge met een uniek procédé dat het water zuivert door de toevoeging van bacteriën. Bruggespra@k sprak met Eric Rotsaert die de effecten ervan op het terrein volgt en vanuit zijn ervaring toelicht:



"In de dagdagelijkse praktijk stel ik vast dat de biologische behandeling van het slib met bacteriën echt werkt. De kostprijs ervan is slechts 10% van de kostprijs voor het mechanisch verwijderen van slib. Het mechanisch verwijderen zou ook voor meer overlast bezorgen voor de bootjes. Ze zouden enkele weken niet kunnen varen."

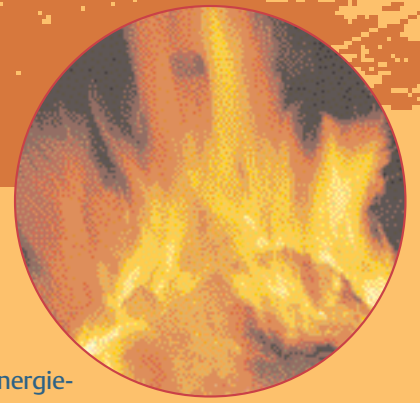
BS: kunnen we de effectiviteit nu al meten of zitten we nog in de proeffase?

"Dit is al het derde project. Het eerste project werd uitgevoerd in de zone Speelmansrei tot aan de Leeuwenbrug met een reductie van 35% van het slib. De slib- en waterpeilmetingen werden uitgevoerd door het stadslab. Het tweede project startte in maart 2004 van de Bakkersrei tot aan de brug Zonnekemeers. De tussentijdse resultaten gaven een vermindering van het slib aan met ongeveer 12 cm gemiddeld. De definitieve resultaten van deze behandeling zullen bekend zijn in april 2005. Het stadslab startte het derde project in september 2004. Het omvat de zone van het Zonnekemeers tot aan de rei ter Steegere. De vaststellingen van het stadslab bewijzen het succes van dit procédé."

Dat wetenschappelijke ondersteuning effectief leidt tot een betere waterkwaliteit, merken we in het geval van het Boudewijnkanaal. Vóór 1985 was dit een belangrijk viswater. De uitbating van enerzijds de huisvuilverbrandingsoven (IVBO) en anderzijds de rioolwaterzuiveringsinstallatie (RWZI) brachten belangrijke problemen met zich mee. De RWZI loosde het 'gezuiverde' afvalwater in het Boudewijnkanaal. Ook het water afkomstig van het wassen van de rookgassen van de verbrandingsoven kwam in het kanaal terecht. De waterkwaliteit werd hierdoor dramatisch slecht. In 1990 werd een visverbod voor het Boudewijnkanaal ingesteld. De Stad bleef dit probleem jarenlang aankaarten bij hogere overheid en exploitanten. Met succes, want de lozingen van IVBO werden aangepakt en gesaneerd. De RWZI installatie werd aangepast nadat de stad een positief advies voor het vergunnen van de slibverbranding, koppelde aan de eis tot sanering. De lozingen voldoen nu aan de wettelijke normen.



Zo doe je dat...



VERWARM JE VEILIG EN ZUINIG

Tijdens herfst en winter brandt in elke woning opnieuw de kachel of de centrale verwarming. Jammer genoeg geven een slecht werkende verwarmingsinstallatie, een gebrekkig onderhouden schoorsteen of het verbranden van afval in een allesbrander of een houtkachel, dikwijls aanleiding tot klachten over stank, roet-hinder of andere vervuiling. Komt daarbij ook nog het verhoogde risico op brand en gevaar voor de gezondheid (koolmonoxidevergiftiging).

Het is daarom belangrijk in orde te zijn met een aantal wettelijke verplichtingen inzake de afregeling en het onderhoud van verwarmingsinstallaties en het gebruik van brandstoffen. De wet legt aanvullende verplichtingen op aan gebruikers van centrale verwarmingsinstallaties met gasolie en vaste brandstof. De schoorstenen en rookkanalen moeten immers jaarlijks worden onderhouden, net als de branders, die correct afgeregeld moeten zijn. Bij elke onderhoudsbeurt hoort een wettelijk controleattest van de brander. Dat moet afgeleverd worden door een bevoegd technicus. De gebruiker moet dit altijd kunnen voorleggen.

Om de luchtverontreiniging in het algemeen te beperken en de risico's op brand en verstikking uit te sluiten, geven we volgende tips mee:

- ▶ Laat de kachel bij het eerste gebruik na een lange periode van stilstand even op volle kracht draaien. Hierdoor droogt de schoorsteen zeer snel en wordt hij goed opgewarmd, wat de trek bevordert.
- ▶ Gebruik uitsluitend de brandstof waarvoor de installatie is gebouwd.
- ▶ Verbrand geen vers hout, omwille van de té lage stookwaarde en de hogere uitstoot van verontreinigende stoffen.
- ▶ Verbrand geen sloophout, laat geregeld de schoorsteen reinigen om de afzetting van roet te verwijderen en een goede afvoer van de verbrandingslucht te verzekeren.
- ▶ Laat het rookgaskanaal en het verbrandingstoestel geregeld op lekken controleren.
- ▶ Zorg voor een goede verluchting in de kamer.

De belangrijkste energieverbruiker in de woning.

Ongeveer de helft van het energieverbruik in het huishouden gaat naar verwarming. Bovendien hebben oudere ketels een steeds hoger energieverbruik ten opzichte van hun prestaties. Centrale-verwarmingsinstallaties die meer dan 20 jaar oud zijn, kan je dan ook beter vervangen door ketels met een hoog rendement, zelfs al zijn ze nog niet defect.

Als je overweegt om je ketel te vervangen is het belangrijk een ketel te kiezen die aangepast is aan de behoefte van je woning; een te zware installatie zorgt voor rendementsverlies. De ervaring leert dat de meeste verwarmingsinstallaties nog steeds te zwaar zijn.

Premies

Bij vervanging van een stookinstallatie of bij het plaatsen van een nieuwe, kan je genieten van enkele fiscale voordelen (o.a. belastingvermindering of een subsidie).

Meer info in de infowijzer "Duurzaam en rationeel energiegebruik", te verkrijgen bij de stedelijke Infodienst

*(Braambergstraat 15, 8000 Brugge, tel 050/44.80.00)
of via de site www.brugge.be/bestuur/wijzer.htm*

Ook een nieuwe boiler kan recht geven op een premie...

Onlangs keurde de Gemeenteraad een belangrijke wijziging goed aan het functionele verbeteringselement van woningen. Vanaf 1 januari 2005 hebben inwoners die een onveilig apparaat van de productie van het sanitair warm water door een nieuw en veilig exemplaar vervangen, recht op een premie van 40 %. Deze premie kan worden aangevraagd door eigenaars van een woning die dateert van vóór 1965 met een niet-geïndexeerd K.I. tot 1000 euro (voor gezinnen met drie inwonende kinderen ten laste mag dat tot 1125 euro zijn). De aanvrager en zijn partner of gezin mogen slechts één woning in eigendom hebben. Na de aanvraag ontvangt de aanvrager een bericht van principiële goedkeuring en vanaf het moment dat de eigenaars het pand effectief bewonen, wordt de premie uitbetaald.

Meer info: stedelijke dienst Huisvesting en Premies, Oostmeers 19, 8000 Brugge, tel 050/44 85 16, fax 050/34 64 67, huisvestingsambtenaar@brugge.be.

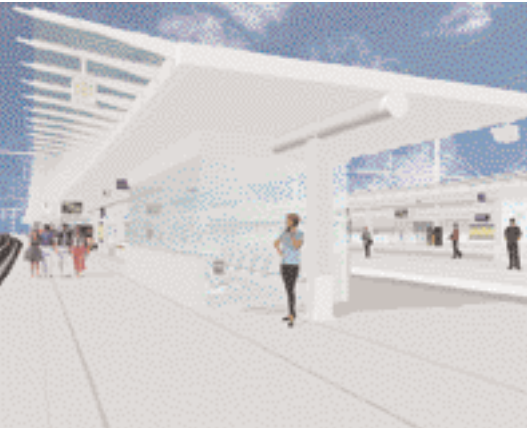
ZUIVERING HUISHOUELIJK AFVALWATER

Ligt je woning in een niet-gerioleerd gebied, dan moet je zelf instaan voor de zuivering van het huishoudelijk afvalwater om te voldoen aan de normen van de Vlarem II-wetgeving. Dit gebeurt meestal door het plaatsen van een individuele kleinschalige afvalwaterzuiveringsinstallatie. Als aan de voorwaarden (woningen gebouwd en bewoond voor 1 juni 2000 die als hoofdverblijfplaats gebruikt worden en in een niet-gerioleerd gebied liggen) voldaan is, kan je daarvoor wel een stedelijke premie ontvangen. Die bedraagt 75% van de gedane investering, met een maximum van 2.250 euro. Daarbovenop komt nog een gewestelijke premie van maximaal 1000 euro. Voor je de premie krijgt, moet je kunnen bewijzen dat de installatie goed functioneert. Dit gebeurt aan de hand van een analyse van het effluent (resultaat van het water na zuivering).

Meer info: stedelijke dienst Huisvesting en Premies, Oostmeers 19, 8000 Brugge, tel 050/44 85 16, fax 050/34 64 67, e-mail huisvestingsambtenaar@brugge.be.



Station en omgeving krijgen nieuw gezicht



BRUGGE TOONT HAAR TROEVEN ALS STUDENTENSTAD OP EEN NIEUWE WEBPAGINA.

Voor de aanvang van het nieuwe academiejaar werd de stadswebsite (www.brugge.be) uitgebreid met een studentenpagina. De (toekomstige) (kot)student vindt op de pagina www.brugge.be/studenten de snelste weg naar de uitgebreide opleidingsmogelijkheden die de twee Brugse hogescholen bieden. De site bevat ook interessante suggesties voor studenten die het gezellige en bruisende uitgaansleven van de binnenstad willen ontdekken. Wie op zoek is naar het Brugse cultuurleven, de kortste weg naar de sportclub of een kot in Brugge, wordt met een eenvoudige muisklik op zijn of haar wenken bediend. Er is eveneens aandacht voor de mobiele student met een link naar de voordeligste tarieven van De Lijn.

Brugge mag dan geen grootstad zijn, onze stad heeft nationaal en internationaal belangrijke functies. Jaarlijks komen hier meer dan 3.5 miljoen toeristen over de vloer, bovendien is Brugge een vaak bezochte winkel- en wandelstad. Een groot aantal van die bezoekers, werknemers, ... komt de stad binnen via het station. Een station gonst van bedrijvigheid, het is de locatie waar mensen mee in aanraking komen tijdens de week onderweg naar het werk, bij het in-, uit- en overstappen. Pendelaars en mobiele studenten komen hier dagelijks langs op weg naar hun bestemming. Voor heel veel toeristen is het station de eerste kennismaking met de stad.

Op 1 oktober 2004 startte Euro Immo Station met de herinrichting en modernisering van het station. De bestaande onderdoorgang wordt verbreed en de perrons worden volledig vernieuwd. De nieuwe onderdoorgang wordt 20 meter breed, waarvan 12 meter voor de reizigers en 8 meter voor winkeltjes. De helling en smalle ingang aan de kant van Sint-Michiels maakt plaats voor een nieuwe en vlakke toegang over de volle breedte van de onderdoorgang. De perrons worden bijzonder comfortabel. Ze zullen bereikbaar zijn met een vaste trap, roltrappen en een lift. Op elk perron komen nieuwe luifels en schuilhuisjes. Er worden ook nieuwe windschermen, zitbanken, omroepinstallaties en treinaanwijzers geïnstalleerd. Spoor 10 is vandaag gedeeltelijk opgebroken. De werkzaamheden moeten in 2008 voltooid zijn. Op de beelden zie je hoe het station er in de toekomst zal uitzien.

In een latere fase wordt ook de omgeving aan de kant Sint-Michiels aangepakt. De NMBS plant een tweede stationshal met kantorencomplex en een ondergrondse parkeergarage voor auto's en fietsen. De Stad zorgt op termijn ook voor het aanpassen van de hele omgeving aan de kant Sint-Michiels, in samenwerking met de Vlaamse Overheid en De Lijn. Er wordt een plan opgemaakt om van de kant Sint-Michiels een verkeersveilige en aangename omgeving te maken.

In het station vind je een informatiebrochure. Wie ze graag thuis wil ontvangen, kan ze aanvragen via info.projecten@nmbs.be of NMBS, Infrastructure Communication, CO.012 – sectie 26/2, Frankrijkstraat 85, 1060 Brussel





De Brugse begroting

Op 30 november 2004 werd de begroting voor 2005 aan de gemeenteraad ter goedkeuring voorgelegd. Een begroting opmaken is nooit een eenvoudige rekensom. Inkomsten en uitgaven moeten tegenover elkaar worden afgewogen om een positief resultaat te bekomen. Sinds 1 juni 2004 waakt een nieuwe stadsontvanger over de Brugse "schatkist." Cathy Brouckaert wordt bijgestaan door Jan Dhiedt, financieel adviseur van de stad en een team van een 40-tal medewerkers.



toe. In 2000 ging ik voltijs aan de slag als gemeentelijk ontvanger in Oudenburg. Toen de job van stadsontvanger in Brugge vrij kwam, heb ik geen moment getwijfeld. Het was een unieke kans. Brugge is immers de mooiste stad van Vlaanderen!

BS Wat is de taak van een stadsontvanger?

C. BROUCKAERT Dagdagelijks heb ik overleg met onze schepen van financiën Boudewijn Laloo, de beleidsverantwoordelijke voor de stadsfinanciën. Ik sta in voor de materiële uitvoering van de begroting. Het is mijn taak de ontvangsten van de gemeente te innen en tegen regelmatige bevelschriften de uitgaven te betalen. De bevelschriften komen van het College. Dat is een grote verantwoordelijkheid. De ontvanger kan immers aansprakelijk gesteld worden wanneer een belasting niet tijdig wordt gevorderd, wanneer betalingen in strijd zijn met de wet. De ontvanger houdt ook de algemene boekhouding bij. Dat betekent concreet dat ik er moet op toezien dat elke uitgave toegelaten en mogelijk is. Voor elke uitgave moet er een factuur zijn. Ik moet dus elke uitgave schriftelijk kunnen verantwoorden.

BS U wordt daarbij bijgestaan door een financieel adviseur?

C. BROUCKAERT Jan is zo'n

beetje mijn rechterhand. Hij staat hoofdzakelijk in voor het beleidsondersteunend financieel management. Concreet is hij verantwoordelijk voor de opmaak van de stadsbegroting. Hij behartigt ook speciale financiële dossiers en beleggingen voor de stad. Deze beleggingen gebeuren uitsluitend in overheidspapier met vaste rente.

BS Wat is een begroting precies?

J. DHIEDT Een stad maakt jaarlijks een begroting. Dat is een raming van ontvangsten en uitgaven voor één dienstjaar. Het Stadsbestuur beslist welke projecten er worden uitgevoerd, de stadsontvanger en haar team moeten er op toezien dat daar het nodige geld voor is, dat het geld op wettelijke wijze wordt gependend, ... In verband met de begroting zijn er een aantal principes.

BS En die zijn?

J. DHIEDT De begroting geldt altijd voor één dienstjaar en alle uitgaven moeten heel specifiek beschreven worden. Belangrijk is daarbij dat écht alle inkomsten en uitgaven worden opgenomen. We mogen, hoe klein ook, geen enkel artikel over het hoofd zien. Ook heerst totale openheid rond de begroting. Ze wordt neergelegd op het stadhuis waar iedereen er kennis van kan nemen, aanplakbiljetten wijzen op het inzagerecht. De begroting wordt binnen een aparte gemeenteraad besproken en goedgekeurd en die is uiteraard openbaar. Op 29 november 2004 werd ze ook aan de pers voorgesteld. Met deze goedkeuring machtigt de gemeenteraad het college om de begrote ontvangsten te innen en uitgaven te verrichten binnen voorziene kredieten. Er gebeurt dus geen enkele betaling die niet in de begroting voorzien is.

BS Hoe ben je in Brugge verzeild geraakt?

C. BROUCKAERT Tijdens mijn studies politieke wetenschappen maakte ik een thesis over de lokale politiek. Op die manier ben ik terechtgekomen bij het stadsbestuur Oostende als coördinator buitenschoolse kinderopvang. Als eerste werkervaring was dit zeer boeiend. Ik kwam er in aanraking met alle facetten van een gemeentelijke administratie, dus ook met het financiële luik. In 1997 slaagde ik voor het examen voor gewestelijk ontvanger. De Gouverneur wees mij de stad Oudenburg en het OCMW De Haan

BS Waar haalt de Stad haar inkomsten?

C. BROUCKAERT Ten eerste vanuit de belastingen, daarvan zijn de aanvullende belasting op de personenbelasting, de opcentiemen op de onroerende voorheffing en de eigenlijke gemeentebelastingen de voornaamste. De gemeenten zijn niet helemaal vrij bij het heffen van belastingen. Er zijn wettelijke bepalingen, algemene rechtsbeginselen en het administratief toezicht die in meerdere of in mindere mate de onafhankelijkheid van de gemeenten bepalen.

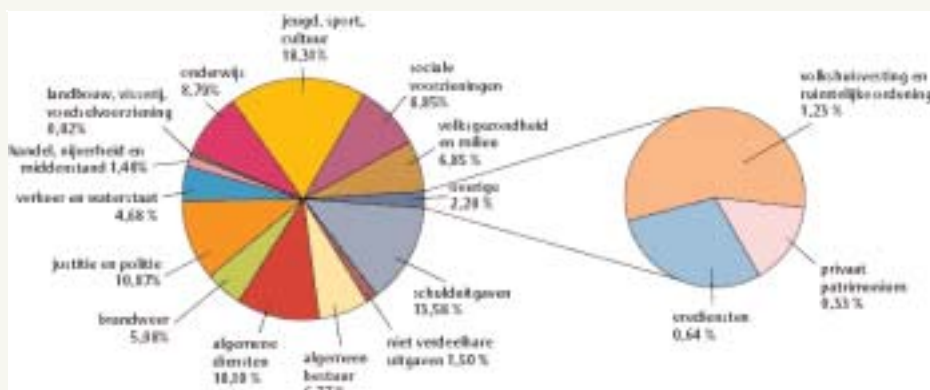
BS Wat is het gemeentefonds?

J. DHIEDT Het gemeentefonds is,

onderwijs. Tenslotte zijn er tal van subsidies van de hogere overheid ter ondersteuning van het cultuur-milieu-verkeersbeleid.

BS Wat zijn de belangrijkste uitgaven voor 2005?

J. DHIEDT Er wordt een onderscheid gemaakt tussen de gewone en de buitengewone uitgaven. Met gewone uitgaven bedoelen we de dagelijkse werkingskosten van de Stad, personeelskosten, toelages voor politie en OCMW en de aflossing van schulduitgaven. Die laatste zijn de afgelopen jaren echter gestaag aan het afnemen.



GOED NIEUWS VOOR JE GELDBEUGEL

Belangrijk nieuws voor de Brugse gezinnen: de aanslagvoet aanvullende personenbelasting wordt verlaagd van 7% naar 6,90% in 2005. Dit betekent vanaf 2006 ca. 370.000 euro vermindering van belastingen voor alle Brugse gezinnen samen. Ook voor wie in Brugge ondernemer is, is er een duwtje in de rug: met de jongste wijziging van de belasting economisch ruimtegebruik wordt deze belasting voor 85% van de zelfstandigen meer dan gehalveerd (minimumtarief daalt van 75 euro naar 30 euro in één jaar tijd).

Verder werden in deze legislatuur volgende bedrijfsbelastingen afgeschaft:

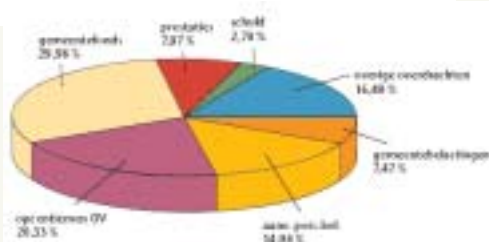
- ▶ agentschappen voor weddenschappen op paardenwedrennen;
- ▶ automatische verdelingsapparaten;
- ▶ bank- en financieringsinstellingen;
- ▶ motoren;
- ▶ tapperijen van gegiste of geestrijke dranken;
- ▶ gevaarlijke, ongezonde en hinderlijke inrichtingen van 1e klas;
- ▶ lichtreclames;
- ▶ aanplakborden.

Gewone uitgaven 2005

naast de belastingen, een belangrijke bron van inkomsten. Dit fonds gaat eigenlijk terug op een negentiende-eeuwse gewoonte. Wie de stad binnenkwam, moest aan de poorten een tol betalen. Toen België een koninkrijk werd, vond de overheid dat dit niet meer kon. Om de gemeenten daarvoor te compenseren, werd het gemeentefonds in het leven geroepen. Dat fonds bestaat vandaag nog en wordt volgens wettelijke criteria over alle gemeenten verdeeld.

BS Zijn er nog inkomsten?

C. BROUCKAERT er vloeien ook belangrijke inkomsten voort uit de opbrengst van beleggingen en uit dividenden van intercommunales. Ook de verhuring van stadseigendommen, inkomgelden musea, stedelijke domeinen,... leveren inkomsten op. Verder komen ook de Staat, de Gemeenschappen en de Gewesten in tussen in wedde en werkingskosten van bijvoorbeeld het gemeentelijk



Gewone ontvangsten 2005

BS Wat zijn dan "buitengewone uitgaven"?

J. DHIEDT De buitengewone uitgaven zijn investeringen die het stadspatrimonium verrijken. Belangrijk daarbij zijn de wegenwerkzaamheden en de bouw en het onderhoud van stadsgebouwen. Restauraties krijgen in 2005 ook opnieuw meer aandacht. Na de torenspits, wordt straks de romp van de OLV kerk opgeknapt. We krijgen daarvoor uiteraard ook subsidies van andere overheden. De Stad koopt ook jaarlijks nieuwe voertuigen aan en moet ook investeren in informaticamateriaal. Tenslotte koopt de Stad ook een aantal nieuwe groenzones aan, onder meer in Sint-Pieters.



Brugse senioren zijn tevreden

RESULTATEN BEHOEFTE-ONDERZOEK SENIOREN ZIJN BEKEND

In het vorige *Bruggespra@k* nummer kon je lezen dat de Stad, de provincie West-Vlaanderen en de VUB met een behoefteonderzoek voor Brugse senioren bezig waren. Dit gebeurde onder impuls van het decreet “ouderenbeleid en beleidsparticipatie van ouderen.” Een honderdtal vrijwillige enquêteurs bezochten 800 zestigplussers in onze stad. De stedelijke dienst *Maatschappelijke Begeleiding* stond in voor de coördinatie van het geheel en de verwerking van de enquêtes in een database. De Brugse senior is tevreden tot zeer tevreden, zo blijkt uit het onderzoek, maar toch zijn er, zoals altijd en overal, zaken die beter kunnen. Die worden aandachtspunten in het seniorenbeleidsplan.

De Brugse seniorenbevolking bestaat uit 56% vrouwen en 44% mannen. Het merendeel van de senioren is gehuwd en heeft gemiddeld 2,2 kinderen en 3,7 kleinkinderen. De Brugse senior woont gemiddeld 40,2 jaar in onze stad. Het is er dus wellicht goed om te wonen.

Woning

21 % van de ondervraagden vindt dat zijn / haar woning goed aangepast is aan zijn / haar levensomstandigheden. 44,5 % vindt kleine aanpassingen nodig en 34,3 % grotere aanpassingen. De Stad staat in dit verband in voor verbeteringspremies. De resultaten gaan evenwel niet steeds om zaken in de woning, ook de afstand tot de kinderen bijvoorbeeld kan een woning “minder aangepast” maken.

Buurt en veiligheid

Wat het inkomen van onze senioren betreft, heeft 62 % heeft het makkelijk tot zeer makkelijk om rond te komen.

De wijk wordt door 83,8 % van de senioren positief ervaren, zowel het wonen in de wijk als het contact. 52 % antwoordt zich echt betrokken te voelen in het wijkgebeuren. Toch vond 29,9 % dat het verkeer er te druk was. Onveiligheidsgevoelens bij senioren hebben trouwens vaak te maken met het zich onveilig voelen in het verkeer. Het nieuwe mobiliteitsplan met méér zones 30 en nog meer aandacht voor de zachte weggebruiker kan het veiligheidsgevoel verhogen. 55 % van de senioren gaat bijna dagelijks te voet en 40,7 % gebruikt bijna dagelijks de fiets om zich te verplaatsen. De vraag naar betere voetpaden blijkt ook aanzienlijk. De bus is vrij populair als verplaatsingsmiddel en vanaf 65 jaar gratis. 14,3 % verplaatst zich bijna dagelijks met de bus en 28,3 % 1 à 2 keer per week. Met 41,6 % die de bus quasi nooit gebruikt, is er toch nog een potentieel voor de Lijn. In verband met onveiligheidsgevoelens stellen we vast dat 44,4 % bang is voor diefstal of inbraak in de woning en 37% vreest lastig gevallen te worden op straat.

Als senioren bepaalde tijdelijke activiteiten in het huishouden niet kunnen doen, dan doen zij een beroep op familie of een poetsdienst of bejaardenhulp. 36,9 % van de bevroegde senioren biedt zelf hulp aan zieke, gehandicapte, bejaarde familieleden, kennissen en/of burens of vangt kleine kinderen op. 15,1 % doet aan vrijwilligerswerk en 15,7 % zou vrijwilligerswerk willen doen, maar vindt de weg nog niet.

Dienstverlening

Senioren zijn tevreden tot zeer tevreden over de gemeentelijke dienstverlening en de OCMW diensten. Ze zijn vooral tevreden over de openingsuren, de toegankelijkheid en de houding van de ambtenaar. Als senioren pro-

blemen hebben, dan heeft dat vooral met gezondheid te maken, een gebrek aan informatie en het invullen van formulieren. Over huisvestingsproblemen, het afhankelijk zijn van anderen, een gebrek aan zorg of vervoersproblemen zijn er weinig klachten.

Sociaal leven

20,9% zegt zich soms tot vaak eenzaam te voelen. 16,5% heeft ernstige eenzaamheidsgevoelens. Het merendeel van de senioren heeft evenwel regelmatig contact met kinderen, schoonkinderen en kleinkinderen. Zowat 40% ziet hen 1 à 2 keer per week. Met mensen uit de buurt heeft 17% van de ondervraagden bijna dagelijks contact, 25,1% 1 à 2 keer per week en 12,2% maandelijks. 60 % van de respondenten is lid van één of meer verenigingen. Ongeveer 25 % is lid van een ouderenvereniging. 33,3 % blijkt niet te weten dat er ouderenverenigingen zijn in de gemeente, maar 22,8% zou er wel lid van willen worden. De helft weet trouwens niet dat ouderenverenigingen samenwerken in een gemeentelijke seniorenadviesraad. 68,6 % zegt nooit een opleiding of cursus te volgen. 52 % van de senioren doet niet aan sport en recreatie. 36,7 % van de senioren participeert niet aan het cultuurbeleid van de gemeente. De populairste activiteiten zijn luisteren naar de radio, wandelen, televisie, boeken lezen, winkelen voor genoeg, op café of uit eten gaan. Ongeveer 40% heeft geen interesse in cultuur, 21,9% vindt het tijdstip van de voorstellingen niet ideaal, 20,6% vindt cultuur te duur.

Uit het behoefteonderzoek blijkt met welke noden, problemen, behoeftes, ... senioren in onze stad worden geconfronteerd, maar ook waar zij tevreden over zijn. In samenwerking met verschillende partners, wil de Stad dit materiaal gebruiken als grondslag voor een meerjarenbeleidsplan voor senioren. Je leest ook hier ongetwijfeld meer over in één van de volgende nummers van *Bruggespra@k*.



Elk jaar komen in Brugge zowat 4300 nieuwe mensen wonen. De Binnenstad, Sint-Andries en Assebroek tellen jaarlijks zowat 730 nieuwe inwoners, Sint-Michiels en Sint-Kruis tellen er 560, Sint-Pieters ongeveer 260, Kristus-Koning 200, Zeebrugge 145, Lissewege en Zwankendamme 120 en Dudzele 85. Op dit ogenblik is vanuit de Stad geen specifiek onthaal voorzien voor wie zich in Brugge komt vestigen. Nieuwe inwoners krijgen vandaag een infomap aangeboden, waarin naast de info-

gids een aantal infobrochures steekt. Het Stadsbestuur wil nieuwe inwoners voortaan persoonlijker onthalen. Voor hen komt er een ontvangst met receptie in de meest nabijgelegen stedelijke infrastructuur. Er worden jaarlijks acht ontmoetingen gepland. Het is immers organisatorisch niet mogelijk alle inwoners in één keer te ontvangen. Bovendien gaat dan ook weer een meer persoonlijk contact verloren. Op de ontvangst zullen het College van Burgemeester en Schepenen aanwezig zijn, maar ook

medewerkers van de administratie die zij dikwijls zullen ontmoeten of nodig hebben. Daarbij horen de administraties van de betrokken gemeentefuncties, de wijk-agenten, de districtsverantwoordelijke(n) van de wegendienst en de informatiedienst. Nieuwe inwoners zullen een persoonlijke uitnodiging krijgen voor de ontvangst.



De fietskluisen zijn een succes

HUUR EEN FIETSKLUIS

In het kader van het mobiliteitsplan introduceerde de stad Brugge het gebruik van fietskluisen. Deze mini-fietsgarages werden geplaatst op de zes nieuwe randparkings. Begin november was al ruim de helft van de 65 kluisen verhuurd. De randparkings vormen een uitstekend alternatief voor langparkeerders. De hele binnenstad is immers blauwe zone. In die zone geldt een parkeerbeperking van vier uur. Wie de auto op de randparking plaatst, kan te voet of met bus of fiets naar het centrum. Voor fietsers werden in een eerste fase op de randparkings 65 fietskluisen geplaatst. De fietskluisen zijn stevige



roestvrije aluminium constructies voorzien van een speciaal veiligheidsslot. Je kunt er je fiets afzonderlijk en volledig afgesloten in kwijt. Je kunt per 3 maand of per jaar een fietskluis huren in de mobiliteitswinkel, Vlamingstraat 35, 8000 Brugge. De huurprijs is 10 euro voor drie maanden of 30 euro per jaar. Op jaarbasis huur je dus 25% goedkoper. Per werkdag (maandag tot en met zaterdag) bedraagt de huurprijs op jaarbasis dus amper 0,14 euro.

De mobiliteitswinkel is op werkdagen open van 9.00 tot 13.00 uur en van 14.00 tot 17.30 uur. Op dinsdag enkel van 14.00 tot 19.00 uur. Inlichtingen: tel 050/33 53 00 of e-mail mobi@brugge.be

HUUR EEN STADSDIETS

Je kan in de fietskluis je eigen fiets stallen, maar je kan ook een stadsfiets huren. De Stad heeft een aantal fietsen gerecycleerd tot groene fietsen. Ze zijn bestemd voor werknemers in de binnenstad die het transport tussen een randparking en het cen-

trum met de fiets willen afleggen en een fietskluis gehuurd hebben. De mobiliteitswinkel vormt ook hier het aanspreekpunt. De huurprijs van een stadsfiets bedraagt eveneens 10 euro per 3 maanden of 30 euro per jaar. Een fietskluis met stadsfiets huren kost dus 20 per 3 maanden of 60 euro per jaar. Dit komt neer op amper 0,28 euro per werkdag.

Nieuw bord wijst op voorbehouden parkeerplaatsen voor personen met een handicap.

De vzw Marjan zet zich in om de belangen te behartigen van mensen met een zware meervoudige handicap. In navolging van enkele gemeenten in Vlaanderen, besliste de Stad om op de randparkings, bij parkeerplaatsen voorbehouden voor personen met een handicap, een bord te plaatsen met de tekst: 'Als u mijn plaats neemt, neem dan ook mijn handicap.'



Brugge preventief

HOFFELIJKHEID KAN OOK ONLINE!

Op donderdag 21 oktober 2004 werd de hoffelijkheidswaarsite (www.brugge.be/hoffelijk) van de Stad Brugge voorgesteld. Met deze site wil het stadsbestuur de Bruggelingen blijven stimuleren om hun hoffelijkste kant boven te halen en hun respect voor medebewoners en bezoekers ook in daden om te zetten. Samenleven doe je echt niet alleen !!

Deze site nodigt je alvast uit om zelf de handen uit de mouwen te steken. Met spelletjes, een quiz, leuke tips en wat uitleg over de lopende campagnes kan je op een ludieke manier kennis-maken met hoffelijkheid in Brugge. Veel plezier !!



TONEELVOORSTELLING ZWARTE ZWANEN, THEATER DEPUIS

Theater Depuis, een Brugs amateursgezelschap, herneemt op vier verschillende locaties het stuk "Zwarte Zwanen." De thematiek van dit stuk is "pesten," een onderwerp waar zowel jongeren als volwassenen mee geconfronteerd worden en waar het laatste woord nog niet over gezegd is. Bij aanvang lijkt "Zwarte Zwanen" gewoon een grappig stuk, maar al snel blijkt dat pesten geen lachertje is, vooral niet voor wie er slachtoffer van wordt. Dit educatief theater is een aanrader voor jong en oud!

SPEELKALENDER

© Brugge, <i>Biekorf</i>	woensdag 2 februari 2005, 20.00 uur
© Sint-Pieters, <i>De Dijk</i>	dinsdag 8 maart 2005, 20.30 uur
© Zeebrugge, <i>Gemeenschapshuis</i>	vrijdag 11 maart 2005, 20.30 uur
© Sint-Jozef, <i>Buurthuis</i>	zaterdag 12 maart 2005, 20.30 uur

De Stad Brugge biedt het stuk gratis aan. Iedereen is welkom. Het aantal plaatsen is beperkt, dus aarzel niet uw plaats te reserveren. Ook groepen of verenigingen kunnen reserveren. Stedelijke Preventiedienst, tel. 050/44 82 43 (contactpersoon: Sophie De Meyer – Sophie.De.Meyer@brugge.be)

HET DRUGOVERLEGPLATFORM BRUGGE BLAAST DIT JAAR TIEN KAARSJES UIT!

Het Drugoverlegplatform viert in december haar tiende verjaardag. Tijdens een studienamiddag op 2 december blikten we terug op de afgelopen tien jaar. De stuurgroep van het platform wil uiteraard ook de Brugse bevolking, als belangrijkste doelgroep, bij het gebeuren betrekken. Het platform zal daarom opvallend aanwezig zijn in het straatbeeld. In samenwerking met het KTA en het Technisch Instituut Heilige Familie werd een drugpreventiecaravan omgebouwd tot een "roze olifant." Een knipoog naar de vreemde staat waarin je verkeert, als je te veel op hebt, maar een ernstig signaal naar wie met drugs geconfronteerd wordt. Het nieuwe project kreeg de naam "santé, op uw gezondheid." De caravan verscheen in primeur op vrijdag 3 december 2004 op de kerstmarkt en is gedurende de hele feestperiode regelmatig aanwezig. De roze olifant wordt in de loop van 2005 verder gebruikt ter ondersteuning van verschillende vormingsinitiatieven en als blikvanger op evenementen. De caravan werd aangekleed door de leerlingen van het KTA Brugge en het Centrum voor Levensvorming. De leerlingen van het Technisch Instituut Heilige Familie hebben ook affiches en postkaartjes ontworpen om het project aan te kondigen.



LINDESTRAAT 14

Darnaast is er "Lindestraat 14," een vormingsprogramma voor ouders over druggebruik bij jongeren. Ouders krijgen daarbij een eerste aanzet om met de thematiek om te gaan in het gezin. Omdat er momenteel een tekort is aan vormingswerkers, is het drugoverlegplatform Brugge op zoek naar geschikte trainers. In samenwerking met de provincie West-Vlaanderen wordt een vorming georganiseerd om "trainers" op te leiden die met het pakket willen werken. Deze vorming is bedoeld voor alle medewerkers uit het onderwijs of ouders uit Brugge die interesse hebben in de thematiek en zich geroepen voelen om een ouderavond rond druggebruik te begeleiden.

De vorming gaat door op dinsdag 25 januari 2005 van 09.00 uur tot 12.30 uur en van 13.30 tot 16.00 uur in het Provinciehuis Boeverbos. De training wordt kosteloos aangeboden (lesmap en middagmaal zijn inbegrepen). Inschrijven vooraf is verplicht en dit voor 15 januari 2005

Voor meer inlichtingen: Stedelijke Preventiedienst, Blinde Ezelstraat 1, 8000 Brugge, 050/44 82 43, Lies.Dhont@brugge.be

FIETSTIPS VOOR DE WINTERMAANDEN...

Steek je licht op!

Nu de winter weer in het land is en de dagen korter worden, ben je als fietser een stuk kwetsbaarder: je zichtbaarheid neemt zienderogen af. Zorg er daarom voor dat je fietslichten optimaal werken! De stedelijke Preventiedienst startte in oktober met fietscontroles in de Brugse secundaire scholen. De actie kadert binnen de provinciale campagne "veilig fietsen... 't licht aan jou!". Er wordt niet enkel aandacht besteed aan de fietsverlichting, maar er wordt ook gecontroleerd of je fiets wettelijk in orde is. Op deze preventieve controles volgen repressieve controles op de openbare weg. Jongeren met een reglementair uitgeruste fiets maken kans op een campagnegeschenk, nl. duo-cinematicketten. Gedurende 3 maanden worden er minstens 200 per maand verloot aan veilige jonge fietsers.

Fiets je in de kijker

Naast het gebruik van je fietsverlichting, zijn er nog andere manieren om gezien te worden in het verkeer. Je kunt kleding in felle en heldere kleuren dragen. Fluorescerende jasjes zijn daarbij ideaal. Ook reflecterende armbanden, stickers, badges of andere accessoires (bv. op je jas of rugzak) maken je beter zichtbaar voor andere weggebruikers. Denk eraan, jij kan misschien de auto's zien maar kunnen de bestuurders jou zien?

Maak kans op een reflecterende armband!

Ben je tussen 6 en 12 jaar oud en wil je kans maken op een reflecterende armband? Haal dan je kleurpotloden, stiften, verf of vetkrijtjes uit de kast en maak een mooie tekening van jezelf met je fiets. Vermeld achteraan op je tekening heel duidelijk je naam, adres, telefoonnummer en geboortedatum en stuur jouw tekening vóór 31 december 2004 op naar de stedelijke preventiedienst, Blinde Ezelstraat 1, 8000 Brugge. Uit alle tekeningen worden de mooiste, leukste en origineelste beloond met een leuke reflecterende armband. Zorg dat je gezien wordt!



DE FIETSGRAVEEDIENST VERHUIST VANAF 15 JANUARI 2005

Brugge is en blijft de fietsstad bij uitstek. Ook het nieuwe mobiliteitsplan bevestigt dit. Fietsen heeft helaas ook één nadeel: het risico op fietsdiefstal. De Stad levert heel wat inspanningen om het probleem aan te pakken: diefstalveilige fietsenrekken, aanmoedigen tot correct gebruik van een degelijk fietsslot. De fiets laten graveren kan je ook heel wat ergernis besparen. Het schrikt fietsdieven af en helpt om de gevonden fiets snel aan de eigenaar terug te bezorgen.

De vaste fietsgraveerdienst van de Stad verhuist van de fietsendienst in Sint-Pieters naar de Hooistraat 17 (nabij de Coupure). Deze locatie ligt een stuk centraler en is vlotter bereikbaar dan de St-Pieterskaai. In de Hooistraat 17 vind je ook de stadswachten van de Stad Brugge die vanaf 15 januari 2005 de fietsen graveren.

Je kunt er terecht op

- woensdag van 14.00 tot 18.00 uur en op vrijdag van 16.00 tot 18.00 uur.
- de eerste en de derde zaterdag van de maand, telkens van 9.00 tot 12.00 uur.

Vergeet je rijksregisternummer niet wanneer je langskomt. Je vindt dit nummer op de achterzijde van je identiteitskaart of op je SIS kaart. Wie zich aanmeldt, moet ouder zijn dan 12 jaar. Om het graveren vlot te laten verlopen, vragen wij je kinderzitjes vooraf te demonteren en fietstassen leeg te maken. We dringen er ook op aan dat de te graveren fiets verkeerstechnisch in orde is. Om praktische redenen kunnen kinderfietsen met een wiel diameter van minder dan 50 cm niet gegraveerd worden. Het is ook mogelijk dat fietsen met een speciaal kader om technische redenen niet kunnen gegraveerd worden.

Brugge viert kerst & nieuw



De eindejaarsperiode is opnieuw in zicht. Een periode waarin de stad baadt in licht en sfeer. Onder het motto “Winter in Brugge”, met nieuw logo, staan verschillende partners, al dan niet samen met de Stad, in voor de nodige kerst – en nieuwjaarsfeer. Toerisme Brugge biedt bijvoorbeeld een aantrekkelijk winterverblijfsarrangement aan en wie van een culturele kerst houdt, kan in het Concertgebouw terecht voor prachtige winterconcerten en in de musea voor interessante tentoonstellingen

Voor meer info:

WWW.BRUGGE.BE/WINTER

KOM OP ZONDAG MET DE BUS WINKELEN TIJDENS DE EINDEJAARSPERIODE

Rond deze tijd gaan heel wat mensen op zoek naar een leuk geschenk voor familie of vrienden. Wie naar de stad komt om te winkelen, kan dat tijdens de winkelzondagen op 12, 19 en 26 december comfortabel en voordelig doen met het openbaar vervoer. De Lijn vervoert je ook dan vanuit Brugge, Zuienkerke, Damme, Oostkamp, Zedelgem en Jabbeke tegen maximaal 1 euro naar het feërieke winkelcentrum van Brugge. Enkele buslijnen rijden op deze zondagen met een verhoogde frequentie. Deze bussen brengen de reizigers om de 30 minuten, in plaats van om het uur, naar hun bestemming.

Brugge - Oedelem (dorp)

Brugge - Dudzele (dorp)

Brugge - Zedelgem (Merkemveld)

Brugge - Oostkamp (Cardijnplein)

Brugge - Jabbeke (garage Cools)

De Lijn en De Stad zorgen naar jaarlijkse traditie ook op oudejaarsavond en nieuwjaarsnacht voor een feestelijk aanbod. Feestvierders kunnen dan genieten van gratis busvervoer. Meer info vind je op www.brugge.be/mobiliteit of bij De Lijn, tel 070/22 02 00

DE “+CAFÉ BUS” RIJDT IN DE UITGAANSBUURTEN

De preventiedienst pakt rond de eindejaarsperiode traditioneel uit met een campagne waarbij het uitgaanspubliek wordt gewezen op de gevaren van rijden onder invloed. De ‘+ cafés’ zijn daarbij bevoorrechte partners. Dit jaar bezoeken we op zaterdagen 11 en 18 december met een speciale “+ café bus” alle “+ cafés”. Via een interactieve behendigheidsoefening, de ‘remtest’, ziet het uitgaanspubliek duidelijk dat rijden onder invloed van alcohol nefast is voor de veiligheid op de weg.

Om de boodschap van verkeersveiligheid verder te promoten worden opnieuw 50.000 bierviltjes verspreid met een cartoon over alcohol in het verkeer. De preventiedienst ondersteunt natuurlijk ook het initiatief van De Lijn om het uitgaanspubliek gratis op te halen en thuis te brengen tijdens de nieuwjaarsnacht.

De Stad Brugge, De Lijn én de + café uitbaters wensen u prettige en veilige eindejaarsfeesten!

winter in
BRUGGE





SCHRIJF JE IN OP DE NIEUWSBRIEF VAN BRUGGE PLUS

Wie op de hoogte wil blijven van het culturele aanbod in onze stad, kan terecht op de nieuwsbrief van de vzw Brugge Plus. Wie zich inschrijft op www.brugge-plus.be/nieuwsbrief.php, ontvangt de wekelijkse cultuurkalender. Je vindt er ook informatie over evenementen of speciale acties.



RESULTATEN PRIJSVRAAG BRUGGESPRA@K SEPTEMBER 2004

Het antwoord op de vorige wedstrijd-vraag was "Brugge ademt" – 144 mensen stuurden een antwoord in. Volgende Bruggelingen vielen in de prijzen: Lies Lambert (railpas NMBS met overnachting in Novotel Brussels Centre Tour Noire), Jaak Perquy (B-dagtrip naar Planckendael) en Jan Huys (B-dagtrip naar Technopolis).

Bruggespra@kwedstrijd

Hoeveel afval wordt er gemiddeld aangevoerd op de beide Brugse containerparken per dag dat ze open zijn? Onze berekening is gebaseerd op gegevens van het werkjaar 2003 - wie de hoeveelheid ton die dagelijks wordt aangevoerd, het dichtst benadert, maakt kans op een bon voor een fleece product van AS Adventure, Maalse Steenweg 232, 8310 Sint-Kruis (waardebonnen van 100, 75 of 50 euro). Fleece is niet alleen behaaglijk warm in de winter, het is ook een milieuvriendelijk materiaal dat vervaardigd wordt uit gerecycleerd plastic.



BRUGGESPRA@K WEDSTRIJD ANTWOORDKAART

Hoeveel afval wordt er gemiddeld aangevoerd op de beide Brugse containerparken per dag dat ze open zijn?

..... TON PER DAG

N A A M

A D R E S

T E L E F O O N

M E L D I N G S K A A R T

Ik wens het volgende te signaleren (probleem met juiste plaats en omschrijving):

N A A M

A D R E S

T E L E F O O N

Te bezorgen aan de stedelijke Informatiedienst, Braambergstraat 15, 8000 Brugge. Naamloze kaarten worden niet behandeld.

Voor suggesties i.v.m. dit infoblad kan je de Persdienst contacteren op tel 050/44 81 00, fax 050/44 82 98, e-mail persdienst@brugge.be, adres Burg 12, 8000 Brugge

MELDINGEN VAN KLACHTEN:

Wil je iets melden, contacteer dan best eerst de verantwoordelijke dienst. Problemen rond de openbare weg (verzakkingen, losliggende tegels,...) kan je signaleren aan de Wegenfoon: 050/44 85 85, F 050/44 85 48. Voor milieuklachten (lawaai, geurhinder, sluikestorten...) is er de Milieufoon: 050/33 60 60, F 050/44 83 48, e-mail: leefmilieu@brugge.be. Heb je nog andere klachten, stuur dan de meldingskaart naar de stedelijke Informatiedienst, Braambergstraat 15, 8000 Brugge, T 050/44 80 00. Voor klachten over onbehoorlijk optreden van de stedelijke diensten staat de Ombudsman paraat: Braambergstraat 17, 8000 Brugge, T 050/44 80 90

I N H O U D

Voorwoord burgemeester	2
Maak van je straat een speelstraat	3
Brugge cultureel	4-7
<i>Hou de stadsplannen in het oog</i>	4
<i>Keer terug in de tijd met de Beeldbank Brugge</i>	4
<i>De Brugse Musea</i>	5
<i>Concertgebouw stelt nieuw programma voor</i>	5
<i>Cultuurcentrum Brugge focust op dans</i>	6
<i>Drie opmerkelijke Brugse dansers</i>	6-7
Een gezondheidskuur voor de middeleeuwse boekenschat	8
<i>Tips van de Bieb</i>	8
De Stad is solidair met 11.11.11	9
Dossier: Leefmilieu	10-14
<i>Interview Paul Van Acker</i>	10-11
<i>Huidige Structuur Dienst Leefmilieu</i>	11
<i>Afval</i>	12
<i>Water en lucht: op de voet te volgen onderzoeksdomeinen</i>	13
<i>Bacteriën in de Reien</i>	13
<i>Zo doe je dat: Verwarm je veilig en zuinig</i>	14
<i>Zuivering huishoudelijk afvalwater</i>	14
Station en omgeving krijgen nieuw gezicht	15
<i>Brugge toont haar troeven als studentenstad</i>	15
De Brugse begroting	16-17
<i>Goed nieuws voor je geldbeugel</i>	17
Brugse senioren zijn tevreden	18
<i>Resultaten behoefteonderzoek senioren zijn bekend</i>	18
De fietskluizen zijn een succes	19
<i>Huur een fietskluis</i>	19
<i>Huur een stadsfiets</i>	19
<i>Nieuwe inwoners van Brugge krijgen warm welkom</i>	19
Brugge preventief	20
<i>Hoffelijkheid kan ook online!</i>	20
<i>Toneelvoorstelling Zwarte Zwanen, Theater Depuis</i>	20
<i>Het Drugoverlegplatform Brugge blaast dit jaar tien kaarsjes uit</i>	20
<i>Lindestraat 14</i>	21
<i>Fietstips voor de wintermaanden...</i>	21
<i>De fietsgraveerdienst verhuist vanaf 15 januari 2005</i>	21
Brugge viert kerst en nieuw	22
<i>Kom op zondag met de bus winkelen tijdens de eindejaarsperiode</i>	22
<i>De "+Café Bus" rijdt in de uitgaansbuurten</i>	22
Bruggespra@kwedstrijd	23

Z UITGAVE
J. COENS, stadssecretaris
15 december 2004

O FOTOGRAFIE
Jan Termont, Dirk Van der Borgh,
Toerisme Brugge

F VORMGEVING
CitroenCitroen

L DRUK
Drukkerij Die Keure

O REDACTIE
Redactieraad
Bruggespra@k

C HOOFDREDACTIE
Persdienst



COVER foto
Pallieter,
december 2004