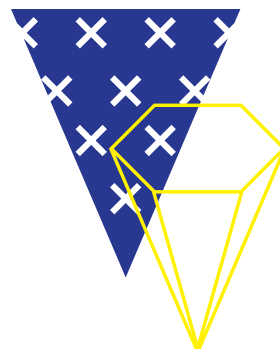
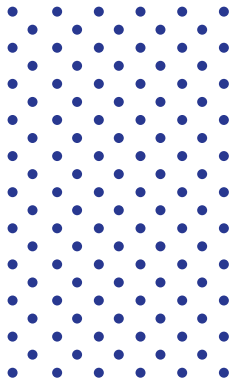


BRUGGE

(EXTREME)
RADICALISERING







INLEIDING

Over (extreme) radicalisering is de laatste jaren veel geschreven. Uit een publicatie van de Vlaamse overheid, opgesteld door het Expertisecentrum opvoedingsondersteuning (EXPOO)¹ in 2015, halen we volgende definitie:

“Radicalisering gaat over het onderzoeken, ontwikkelen en aanhangen van een gedachtegoed en het ontwikkelen van de bereidheid om deze ideeën via ondemocratische acties in werkelijkheid te brengen. Wanneer een persoon of groep overgaat tot het daadwerkelijk uitvoeren van (illegale) acties en geweld dan spreekt men van extremisme. Elke extremist is met andere woorden een radicaal, maar niet elke radicaal is daarom een extremist”.

Radicalisering is, zoals de definitie laat uitschijnen, een **proces** dat op zich niet negatief hoeft te zijn. Het is niet omdat een persoon in een radicaliseringsproces zit dat hij/zij tot extremistische daden overgaat.

¹ Documentatie terug te vinden via de link:
www.vlaanderen.be/nl/publicaties/detail/dossier-radicalisering

PREVENTIE EN ZORG:

De scholen en CLB's zijn terdege geïnformeerd over radicalisering en manieren om daar mee om te gaan. Het is dan ook geenszins de bedoeling om in deze publicatie de modaliteiten van preventie en zorg te herhalen. Graag verwijzen we naar de reeks "radicalisering" van Klasse, volledig gewijd aan het thema met getuigenissen, handige tips en tricks om er mee om te gaan en een preventief schoolklimaat uit te bouwen².

Voor de omgeving van de jongere, waartoe de school ook behoort, is het zaak de signalen van radicalisering te herkennen, ze in een juiste context te plaatsen en vervolgens een gepaste ondersteuning te geven. Radicalisering kan een fase zijn in de normale ontwikkeling van de jongere in diens zoektocht naar een eigen identiteit.

De school staat hierin zeker niet alleen. Naast het netwerk van de jongere waaronder de ouders, familie en vrienden zijn er diverse instanties die ondersteuning kunnen geven. Brugge heeft een opvoedingswinkel die raad kan geven bij opvoedingsvragen³ en een stedelijke diversiteitsdienst met een integratieambtenaar die onder meer de vinger aan de pols houdt bij organisaties die werken met of voor mensen met een migratieachtergrond. Bij signalen of vragen wordt hun expertise aangeboden: zitten zij mee aan tafel, leiden toe tot specifieke actoren of gaan projectmatig aan de slag⁴.

In sommige steden is er een Lokale Integrale Veiligheidscel (LIVC) opgericht. Dit is een platform dat bestaat uit veiligheids- en sociale actoren waar informatie kan worden uitgewisseld. In Brugge is dit niet voorzien en wordt vooralsnog gekozen voor snelle contactname en overleg met onmiddellijk betrokken en bevoegde personen en dit in elke concrete situatie.

WANNEER EN HOE DE STAP NAAR POLITIE ZETTEN:

Bij extreme radicalisering schakel je de politie beter te vroeg dan te laat in. Elementen ter beoordeling zijn:

- Bij dreiging tot het gebruik van geweld (onmiddellijk of later)
- Wanneer een persoon anderen aanzet tot radicalisering.
- Wanneer zijn/haar entourage, de ouders bv. er ook radicale ideeën op nahouden en dit bij de jongere stimuleren
- Wanneer gehoord of vermoed wordt dat een radicaliserende jongere zijn eigen veiligheid of de veiligheid van anderen in gevaar zou kunnen brengen.
- De geradicaliseerde jongere sluit zich volledig af van zijn/haar omgeving

Iedere school heeft, afhankelijk van de plaats waar de school gevestigd is, een vast aanspreekpunt bij het de politiekantoor van de regio. De school doet bij *de contactpersoon scholen* van het politiekantoor van de regio een melding en kan

ook terecht voor feedback zowel over onderstaande werkafspraken als over de aan de politie gemelde dossiers.

Contactpersoon scholen van het politiekantoor van de regio⁵: (zelf invullen)

Naam:

Telefoonnummer:

E-mailadres:

→ Bij afwezigheid van de contactpersoon: afspraken worden gemaakt met één van zijn/haar officieren gerechtelijke politie.
→ Na de openingsuren: 050 44 88 44 en bij dringende hulp: 101.

- **Een geradicaliseerde leerling dreigt met (gewapend) geweld. Het veiligheidsrisico is acuut en een dringende politietussenkomst is noodzakelijk.**

Stap 1: De politie moet **meteen** ter plaatse komen. Hiervoor telefoneert de school naar **het nummer 101 of 050/44 88 44**. Er wordt geen meldingsfiche opgemaakt. Zelf onderneemt de school de nodige stappen om de eigen veiligheid en die van de leerlingen maximaal te garanderen. Bv. bij onmiddellijke dreiging met geweld kan de AMOK-procedure⁶ toegepast worden.

Stap 2: De interventieploeg van de lokale politie (*dringende politiehulp*) komt ter plaatse (eventueel mét medische hulp) en zal de dader overmeesteren of interpellieren, eventuele wapens in beslag nemen en de feiten vaststellen. Er wordt een proces-verbaal (PV) opgemaakt.

Stap 3: Indien slachtoffer(s) en/of dader(s) leerlingen van de school zijn, worden de ouders en/of opvoedingsverantwoordelijken van deze leerling(en) ingelicht door de school. Indien het gaat om niet-leerlingen dan zullen de ouders en/of opvoedingsverantwoordelijken van de minderjarigen ingelicht worden door de politie.

Stap 4: De contactpersoon scholen binnen het politiekantoor van de regio informeert zich over deze melding van de school via het interne interventieverslag van de politie. Het incident zal aanleiding zijn tot diepgaander onderzoek over de geradicaliseerde persoon en zijn/haar omgeving.

Stap 5: De politie stuurt het aanvankelijk PV op naar het parket. Op basis van de richtlijnen van het parket wordt een onderzoek ingesteld. Hier wordt een onderscheid gemaakt tussen een minderjarige en meerderjarige dader.

Stap 6: De school kan nadien feedback opvragen bij de contactpersoon scholen van het politiekantoor van de regio

over dit dossier. Informatie kan gedeeld worden, zolang het beroepsgeheim dit toelaat. In het kader van een goede samenwerking tussen de politie en de school kan een periodiek overleg bevorderend werken. Tijdens dit overleg kunnen dergelijke situaties verder besproken worden.

- **Een leerling radicaliseert en dit evolueert naar een extreme vorm zodat de school oordeelt dat de stap naar politionele opvolging nodig is⁷.**

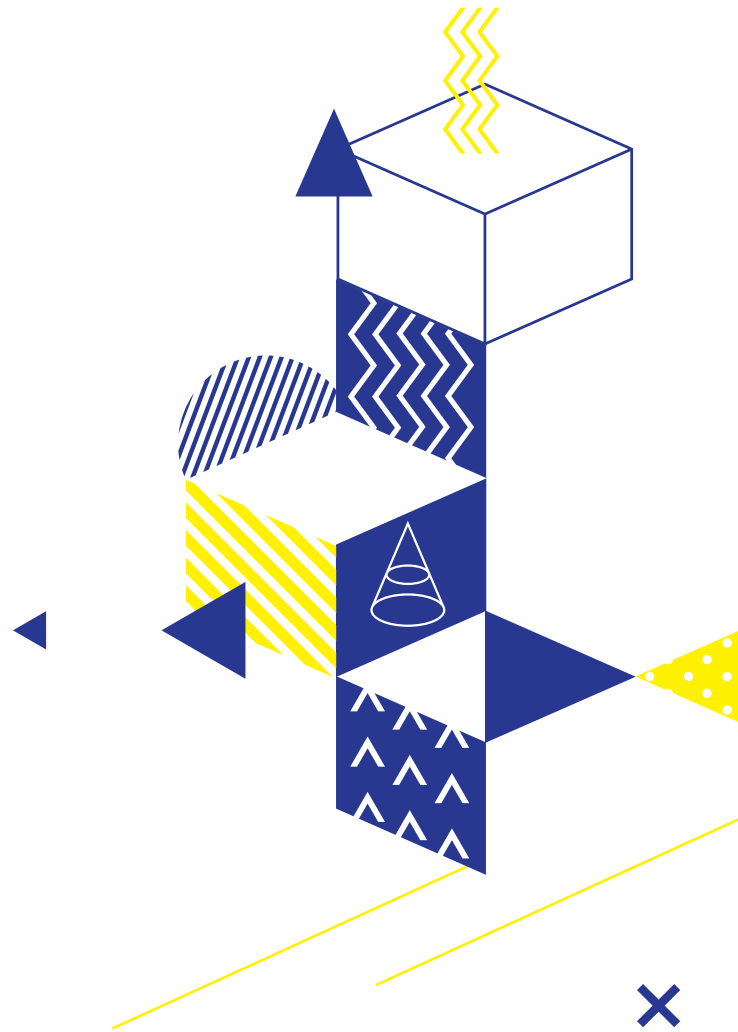
Stap 1: Een *onmiddellijke tussenkomst is niet vereist*: er wordt telefonisch contact genomen of een meldingsfiche opgemaakt door de school en doorgestuurd per mail of per fax naar de contactpersoon van het politiekantoor van de regio.

Stap 2: De politie start een interne procedure op waarbij de informatie wordt overgemaakt aan de bestuurlijke cel van de recherche van de lokale politie. Die cel zal de informatie verwerken en waar mogelijk d.m.v. verder onderzoek aanvullen, verifiëren, natrekken en evalueren. De school zal gecontacteerd worden. Rekening houdend met ieders beroepsgeheim zal de informatie anoniem behandeld worden zonder de identiteit te vermelden van de melder.

Stap 3: Relevante informatie wordt besproken in een Local Task Force [LTF] die bestaat uit diverse veiligheidsdiensten, lokale – en federale politie en parket.

Stap 4: Dossiers met een veiligheidsrisico worden via de korpschef kenbaar gemaakt aan de burgemeester die de regie heeft over een casegerichte interventiestrategie die o.a. een persoonsgerichte aanpak zal inhouden. Eventueel wordt de school hierin opnieuw betrokken.

Stap 5: De school kan feedback opvragen bij de contactpersoon van de politie over dit dossier. Informatie kan gedeeld worden, zolang het beroepsgeheim dit toelaat. In het kader van een goede samenwerking tussen de politie en de school kan een periodiek overleg bevorderend werken. Tijdens dit overleg kunnen dergelijke situaties verder besproken worden.



² Dossier Radicalisering op de website van Klasse: <https://www.klasse.be/reeks/radicalisering> .
³ De opvoedingswinkel: <https://www.opvoedingswinkelbrugge.be>
⁴ De diversiteitsdienst: <https://www.brugge.be/diversiteitsdienst>
⁵ Deze contactgegevens zijn terug te vinden in het overzicht contactgegevens politie op de binnenzijde van de kaft.

⁶ De term AMOK-incident en de aanpak ervan is ontstaan n.a.v. de schietpartij in centrum Antwerpen door Hans Van Themse en de steekpartij in het kinderdagverblijf Fabeltjesland in Dendermonde. Een werkgroep binnen de geïntegreerde politie ontwikkelde een tactisch concept voor de politiediensten en voorstellen m.b.t. preventie, samenwerking en communicatie met scholen. Een actiekaart hierover is terug te vinden in het Intern noodplan scholen en internaten op pagina 28, snelkoppeling: http://www.ond.vlaanderen.be/welzijn/veiligheid/Intern_noodplan_voor_scholen_en_internaten.pdf
 In 2016 was er een uiteenzetting van de lokale politie voor de scholen over de aanpak van AMOK-incidenten. De documenten van de presentatie kunnen steeds aangevraagd worden.
⁷ VVSG, Handvaten voor een lokale aanpak van radicalisering, december 2015 bevat in bijlage 1 signalen waarop men kan letten nl. ideologie, indicaties van gedrag en identiteit en uiterlijk. <http://www.vvsg.be/radicalisering/Documents/Handvaten%20Lokale%20Aanpak%20Radicalisering%20met%20bijlagen.pdf>

SAMENVATTING GERECHTELIJKE STAPPEN

(EXTREME) RADICALISERING



De school kan nadien feedback opvragen bij de contactpersoon van het politiekantoor van de regio over dit dossier.

