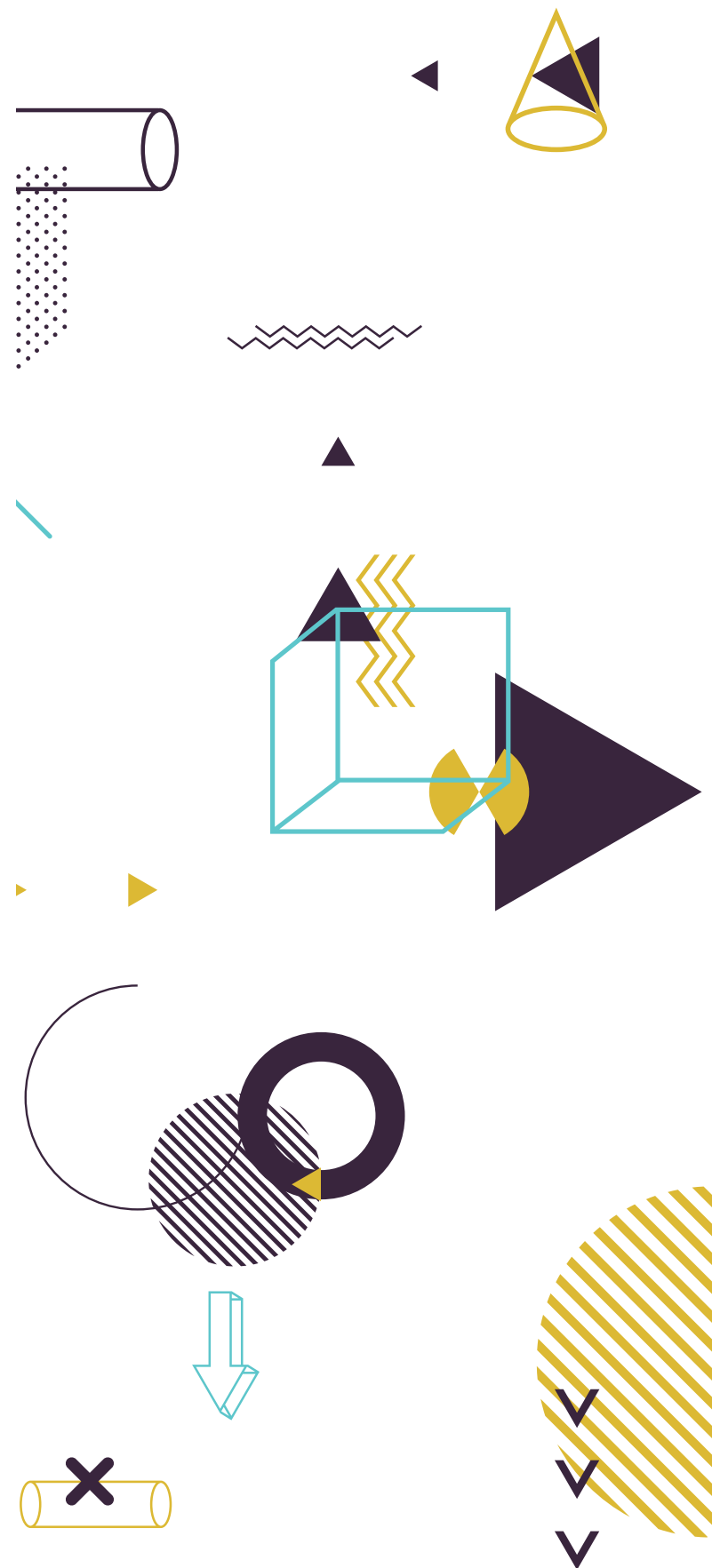


B R U
G G E

**FYSIEK EN
PSYCHISCH
GEWELD
(INCLUSIEF
PESTEN)**







INLEIDING

Met 'Fysiek en psychisch geweld' wordt gedacht aan diverse vormen van grensoverschrijdend gedrag t.a.v. andere leerlingen of schoolverwante medewerkers. Concreet gaat dit over misdrijven zoals pesten, agressie, mishandeling, racisme, bedreigingen, vormen van beschadigingen, steaming, happy slapping¹, cyberpesten, diverse vormen van slagen en verwondingen.... Deze opsomming is niet limitatief.

¹ Verschijnsel waarbij een willekeurige persoon door een groepje in elkaar wordt geslagen en waarbij het gebeuren gefilmd wordt. De beelden worden nadien veelal op het internet geplaatst, ...

PREVENTIE EN ZORG

Het is belangrijk dat scholen en CLB's preventief werken rond de vernoemde vormen van pesten door bijvoorbeeld te werken aan een open schoolklimaat en het hanteren van een antipestcode... Het is eveneens aangewezen jongeren te informeren en te sensibiliseren over de impact en gevolgen van fenomenen zoals steaming, happy slapping.... Voor meer informatie verwijzen we naar: www.ond.vlaanderen.be/antisociaalgedrag/pgs/
De school en het CLB overwegen steeds welke methodiek gepast is.

PROCEDURE NA FALEN VAN ALLE PREVENTIE EN ZORG

Soms is een ruimere aanpak nodig. Deze fiche bevat enkele werkafspraken die in overleg met externe partners werden bekrachtigd in een protocol. Hieronder zijn de belangrijkste principes voor fysiek en psychisch geweld weergegeven.

Iedere school heeft, afhankelijk van de plaats waar de school gevestigd is, een vaste contactpersoon bij de politie van het regionaal politiekantoor. De school doet bij de contactpersoon een melding en kan er ook terecht voor feedback zowel over onderstaande werkafspraken als over aan de politie gemelde dossiers.

Contactpersoon scholen binnen het regionaal politiekantoor²:
(zelf invullen)

Naam:

Telefoonnummer:

Faxnummer:

E-mailadres:

→ Bij afwezigheid van de contactpersoon: afspraken worden gemaakt met één van zijn/haar officieren gerechtelijke politie.
→ Na de openingsuren: 050 44 88 44 en bij dringende hulp: 101

- **Indien het gaat om acute feiten waarbij een dringende politietussenkomst nodig is. (bijvoorbeeld: happy slapping, agressie, vechtpartijen, bedreigingen...)**

Stap 1: De school is van mening dat de politie meteen ter plaatse moet komen. Hiervoor telefoneert de school naar **het nummer 101 of 050/44 88 44**. Er moet geen meldingsfiche worden opgemaakt.

Stap 2: De interventieploeg van de lokale politie (*dringende politiehulp*) komt ter plaatse (eventueel mét medische hulp) en stelt de feiten vast. Er wordt een aanvankelijk proces-verbaal (PV) opgemaakt.

Stap 3: Indien slachtoffer(s) en/of dader(s) leerlingen van de school zijn, worden de ouders en/

of opvoedingsverantwoordelijken van deze leerling(en) ingelicht door de school. Indien het gaat om niet-leerlingen dan zullen de ouders en/of opvoedingsverantwoordelijken van de minderjarigen ingelicht worden door de politie. De ouders en/of opvoedingsverantwoordelijken krijgen de boodschap om zelf ook een melding te doen bij de politie.

Stap 4: De *contactpersoon scholen* binnen het regionaal politiekantoor informeert zich over deze melding van de school via het interne interventieverslag van de politie.

Stap 5: De politie stuurt het aanvankelijk PV op naar het parket. Op basis van de richtlijnen van het parket wordt een onderzoek ingesteld. Hier wordt een onderscheid gemaakt tussen een minderjarige en meerderjarige dader.

Stap 6: De school kan nadien feedback opvragen bij de *contactpersoon scholen* van het regionaal politiekantoor over dit dossier. Informatie kan gedeeld worden, zolang het beroepsgeheim dit toelaat. In het kader van een goede samenwerking tussen de politie en de school kan een periodiek overleg bevorderend werken. Tijdens dit overleg kunnen dergelijke situaties verder besproken worden.

- **Indien het gaat om feiten waarbij geen dringende politietussenkomst nodig is. (bijvoorbeeld: cyberpesten, symptomen van mishandeling...)**

Stap 1: De school oordeelt of een melding aan de politie gewenst is. Dit is afhankelijk van de feiten en het eventueel herhaaldelijke karakter.
→ De school engageert zich om er bij de slachtoffers (personeel of leerlingen + ouders en/of opvoedingsverantwoordelijken) op aan te dringen zelf aangifte te doen bij de politie en het slachtoffer in te lichten over 'het statuut van benadeelde'³, waardoor hij/zij het recht heeft het dossier op te volgen. De aangifte gebeurt bij een politiekantoor naar keuze van het slachtoffer.

→ Indien er een melding gebeurt, dan neemt de school telefonisch contact op of vult ze de meldingsfiche in en stuurt die via mail of fax door naar *de contactpersoon scholen* van het regionaal politiekantoor.

Stap 2 na melding door school: De contactpersoon van het regionaal politiekantoor neemt contact op met de school om bijkomende informatie te vragen i.f.v. het opstellen van een aanvankelijk proces-verbaal (PV)

Stap 3: Indien slachtoffer(s) en/of dader(s) leerlingen van de school zijn, worden de ouders en/of opvoedingsverantwoordelijken van deze leerling(en) ingelicht door de school. Indien het gaat om niet-leerlingen dan zullen de ouders en/of opvoedingsverantwoordelijken van de minderjarigen ingelicht worden door de politie.

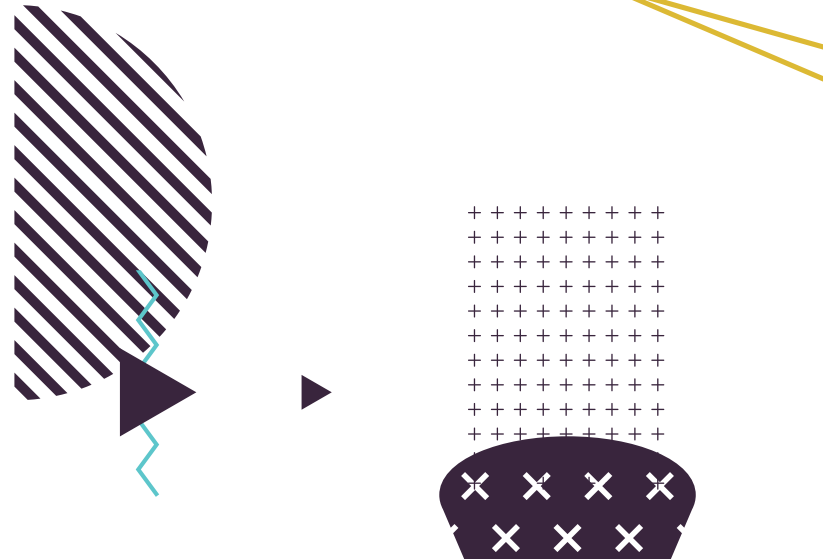
Stap 4: De politie stuurt het aanvankelijk PV op naar het parket. Op basis van de richtlijnen van het parket wordt een onderzoek ingesteld. Hier wordt een onderscheid gemaakt tussen een minderjarige en meerderjarige dader.

- Bij een **minderjarige leerling** wordt het proces-verbaal aan het Parket afdeling Jeugd overgemaakt.
- Bij een **meerderjarige leerling** wordt het proces-verbaal aan het Parket van de Procureur des Konings overgemaakt.

Het is perfect mogelijk dat de procureur des Konings geen vervolging instelt en de zaak alsnog zal doorverwijzen naar de hulpverlening, afhankelijk van de ernst van het gebeuren en de uitleg van de verbalisanten en betrokken minderjarige (proces-verbaal).

In het andere geval, bij in vervolgingsinstelling, heeft de jeugdrechter een waaier van mogelijkheden om de jongeren terug op het rechte pad te helpen.

Stap 5: De school kan nadien feedback opvragen bij de contactpersoon van het regionaal politiekantoor over dit dossier. Informatie kan gedeeld worden, zolang het beroepsgeheim dit toelaat. In het kader van een goede samenwerking tussen de politie en de school kan een periodiek overleg bevorderend werken. Tijdens dit overleg kunnen dergelijke situaties verder besproken worden.



² Deze contactgegevens zijn terug te vinden in het overzicht contactgegevens politie op de binnenzijde van de kaft.

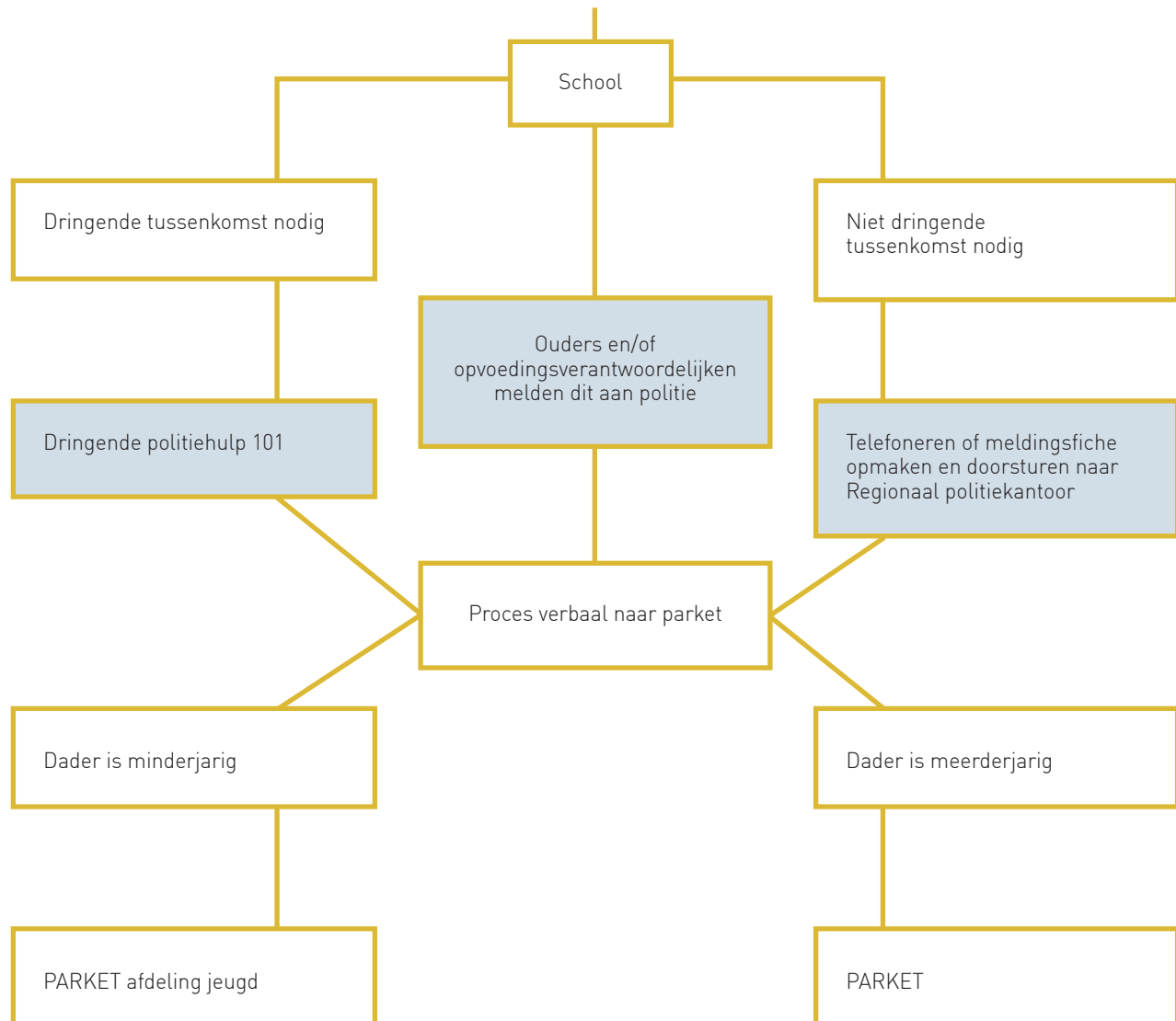
³ Art. 5bis V.T. Sv. (Voorafgaande Titel Wetboek van Strafvordering):

- “Art. 5bis §1: de hoedanigheid van benadeelde persoon verkrijgt degene die verklaart schade te hebben geleden veroorzaakt door een misdrijf.”
- “ Art. 5bis §3 lid 3: hij wordt op de hoogte gebracht van de seponering en de reden daarvan, het instellen van een gerechtelijk onderzoek en de bepaling van een rechtsdag voor het onderzoeks- en vonnisgerecht.”

Hiervoor dient men zich persoonlijk op het parket aan te bieden, aan het loket van het Parket van de Procureur des Konings bij de Rechtbank van Eerste Aanleg te Brugge (Kazernevest 3, 8000 Brugge). Men dient in het bezit te zijn van de identiteitskaart en het dossiernummer.

SAMENVATTING

FYSIEK OF PSYCHISCH GEWELD



De school kan nadien feedback opvragen bij de contactpersoon van het regionaal politiekantoor over dit dossier.

