

STAD BRUGGE **ONROERENDERFGOEDGEMEENTE**

Aanvraag erkenning onroerenderfgoedgemeente
januari 2023



STAD BRUGGE

ONROENDERFgoedGEMEENTE

BELEIDSVISIE

Aanvraag erkenning onroenderfgoedgemeente

goedgekeurd door het college van burgemeester en schepenen
in zitting van 9 januari 2023

Inhoudstafel

Vandaag zorgen voor gisteren en morgen	p. 2
1. Traditie én vernieuwing [OEVBPO1]	
1.1. Historisch engagement	p. 3
1.2. Nieuwe verbintenis	p. 4
1.3. Blijven samenwerken met Vlaanderen	p. 5
1.4. Geëngageerd stedelijk beleid	p. 5
1.5. Geïntegreerd in de samenleving	p. 5
1.6. <i>Plus est en nous</i>	p. 6
1.7. Kwaliteit en kwantiteit: Brugs erfgoed in cijfers	p. 7
2. Brugge werkt complementair, integraal en geïntegreerd [OEVBPO1]	
2.1. Complementair aan Vlaanderen	p. 16
2.2. Geïntegreerd in maatschappelijke ontwikkelingen	p. 16
3. Brugge creëert lokaal draagvlak en laat zich adviseren [OEVBPO2]	
3.1. Intensifiëring van publiekscommunicatie	p. 19
3.2. Sectorgerichte werking	p. 21
3.3. Educatieprojecten	p. 22
3.4. Landschapspark Zwinstreek	p. 22
3.5. Publieksarcheologie	p. 23
3.6. Adviesraden	p. 24
3.7. Vrijwilligerswerk	p. 27
3.8. Premies, subsidies en monumentenprijs	p. 29
4. Brugge neemt een voorbeeldfunctie op [OEVBPO3]	
4.1. Stadsprojecten	p. 33
4.2. Expertise delen	p. 34
4.3. Zorg voor archeologische ensembles	p. 35
4.4. Kenniscentrum archeologie	p. 37
4.5. Archeologie in openbaar domein	p. 37
5. Brugge beschikt over de nodige expertise [OEVBPO4]	
5.1. Organisatorisch	p. 39
5.2. Scheiding van rollen	p. 40
5.3. Ervaren beheerders	p. 41
5.4. Handhaving	p. 42
6. Brugge registreert meldingen, beslissingen en adviezen [OEVBPO5]	p. 46
7. Brugge inventariseert onroerend erfgoed en stimuleert [OEVBPO6] duurzaam behoud en beheer	
7.1. Inventarisatie	p. 47
7.2. Stimulansen	p. 48

Vandaag zorgen voor gisteren en morgen

Brugge ademt erfgoed en staat internationaal bekend als een van de best bewaarde historische steden. Minstens even belangrijk is het vele onroerend erfgoed in het ommeland. De Stad deed de voorbije decennia heel wat ervaring op inzake erfgoedzorg en nam in de jaren 1970 en 1980 zelfs een pioniersrol op. In de praktijk realiseert Stad Brugge al geruime tijd een eigen erfgoedbeleid, complementair aan de hogere overheid.

Het stadsbestuur beschikt over eigen inventarissen, eigen regelgeving voor beschermd en (vooral) niet-beschermd erfgoed en eigen beleidsdocumenten zoals ruimtelijke instrumenten en managementplannen voor erfgoed. Er zijn financieringsmogelijkheden in de vorm van lokale erfgoedpremies en subsidies voor het verenigingsleven, de Stad hanteert een voorbeeldfunctie voor het beheer van haar eigen patrimonium en al jaren wordt ingezet op publiekswerking voor zowel landschappelijk, archeologisch als bouwkundig erfgoed.

De verantwoordelijkheden en taken die Stad Brugge reeds opneemt, kan ze nu formeel omzetten in een erkend statuut dat het beslissings- en opvolgingsniveau inzake onroerend erfgoed transparanter zal maken. Het takenpakket van een erkende gemeente bestaat uit verplichte elementen en elementen die de onroenderfgoedgemeente vrijwillig kan opnemen. Daarnaast moet rekening gehouden worden met de intentie van de Vlaamse overheid om lokale besturen in de toekomst verantwoordelijk te maken voor quasi alle basisfuncties inzake onroenderfgoedzorg (inventariseren, beheer, financiering, handhaving).

Aanvraag, erkenning en evaluatie gebeuren overkoepelend op gemeentelijk niveau maar de werking als onroenderfgoedgemeente zal in de praktijk gebeuren door meerdere stadsdiensten en de reeds erkende intergemeentelijke onroenderfgoeddienst waar Brugge deel van uitmaakt. De geografische, historische, maatschappelijke en juridische context van Brugge werd reeds opgenomen in het goedgekeurd beleidsplan 2021-2026 van de IOED. De toepasselijke doelstellingen en acties uit dat beleidsplan worden doorgetrokken naar de werking als onroenderfgoedgemeente (zie bijlage).

In het takenpakket en bij de erkenningsvoorwaarden is er een onderscheid tussen doel en middel. De gevraagde beleidsvisie is nodig om aan de hand van een strategie en de nodige middelen (personeel, adviesraad, premies en subsidies, Open Monumentenweekend, ...) de beoogde doelstellingen (meer draagvlak, goed beheerd erfgoed, ...) te realiseren. Zo vergt een geactualiseerde inventaris wel volgehouden inspanningen maar is het geen doel op zich. De beoogde erkenning als onroenderfgoedgemeente is dan ook geen eindpunt maar een startpunt en vooral stimulans om meer en beter te doen.

De structuur van deze beleidsvisie volgt de indeling van de *Vlaamse beleidsprioriteiten voor het onroenderfgoedbeleid vanaf 2023*, met vermelding van de externe deelrapportagecodes van de beleids- en beheerscyclus (BBC: OEVBPO1 t.e.m. 06) ¹.

¹ www.onroenderfgoed.be/beleidsprioriteiten-onroerend-erfgoed

1.Traditie én vernieuwing

[OEVBPO1]

1.1. Historisch engagement

De toewijding voor landschappelijk, archeologisch en bouwkundig erfgoed behoort al decennia tot het **DNA van Brugge**. Archeologische opgravingen binnen en buiten het historisch centrum vormen de fundamente van de stadsgeschiedenis. In 1977 richtte Stad Brugge als één van de eerste steden in Vlaanderen een archeologische dienst op. Sindsdien brengen talloze opgravingen en tentoonstellingen de rijke geschiedenis van de stad tot bij de burger. Na 40 jaar evolueerde de archeologische dienst tot *Raakvlak Intergemeentelijke Onroerenderfgoeddienst Brugge en Ommeland*.

De vrijwaring van kloostertuinen, stadsvesten, kasteeldomeinen, boomgaarden, waterlopen, polders, meersen en moeren illustreren dan weer de zorg voor het landschappelijk erfgoed over het ganse grondgebied. Brugge telt honderden hectare aan groen en park, natuurgebied en (stadsrand)bossen. Vaak gaat het om groen erfgoed met een historische achtergrond en architecturale en botanische kwaliteiten. Het stadsbestuur voert al jaren een actief natuur- en groenbeleid bij het beheer van de eigen parken en groenzones, inrichtingswerken, aankoop van nieuwe ontwikkelingsgebieden en samenwerking met particuliere eigenaars.



(foto: Stad Brugge)

Qua bouwkundig erfgoed kan Brugge nationaal uitpakken met het oudste stedelijk premiestelsel voor particuliere eigenaars (1877), met de oudste stedelijke adviescommissie (1904), met de eerste dienst voor monumentenzorg (1971) en met de eerste ruimtelijke beleidsplanning op basis van de historische morfologie (1972). De erkenning als werelderfgoed van het begijnhof (1998), het belfort (1999) en de volledige binnenstad (2000) was een bevestiging van de aanhoudende inzet van het stadsbestuur. Als enige stad in Vlaanderen organiseert Stad Brugge nu al 25 jaar een volwaardig Open Monumentenweekend, met elk jaar nieuwe erfgoed sites op het programma.

Brugge is dé Vlaamse onroerenderfoedgemeente bij uitstek en deze erkenningsaanvraag maakt dat concreet. Op heden is Stad Brugge de enige Vlaamse kunststad die zich dubbel engageert, nl. als medeoprichter van een intergemeentelijke onroerenderfoeddienst en als onroerenderfoedgemeente.

1.2. Nieuwe verbintenis

De verplichte en vrijwillige taken die de Vlaamse overheid verwacht van een erkende onroerenderfoedgemeente worden reeds grotendeels opgenomen door de stadsdiensten Openbaar Domein (landschappelijk erfgoed), Monumentenzorg & Erfgoedzaken (bouwkundig erfgoed), Facilitair Beheer (voorbeeldfunctie), Inspectie & Handhaving (handhaving en verbaliseren) en de stadsarcheoloog (archeologisch erfgoed).

Daarnaast maakt Brugge deel uit van het werkingsgebied van *Raakvlak Intergemeentelijke Onroerenderfoeddienst Brugge en Ommeland*, die de gemeente structureel ondersteuning biedt voor onroerenderfoedzorg, en is er een goede samenwerking met het regionaal landschap *Houtland & Polders* dat ook een sterke landschappelijke erfgoedreflex hanteert in zijn werking.

Een aantal taken en bevoegdheden als onroerenderfoedgemeente zijn nieuw, wat het stadsbestuur extra mogelijkheden biedt om nieuw beleid te ontwikkelen en bestaande (beleids)doelstellingen te versterken. Naast de vaststelling dat Stad Brugge een stevige traditie inzake onroerenderfoedzorg kent, **is de erkenningsaanvraag een momentum bij uitstek om de lat hoger te leggen**. Dat kan door meer te focussen op een integrale werking en op de structurele samenwerking tussen alle betrokken diensten. Ook inzake draagvlak, publiekswerking, participatie en kennis- en expertisedeling is nog veel mogelijk.

De aanvraag is een momentum voor **heroriëntatie en bijsturing**: behouden wat goed is en vernieuwen waar nodig. Dat kan door in te zetten op een duidelijke strategie, een transparant (afwegings)kader, oplossingsgericht denken, proactief sensibiliseren en permanent informeren.

Hierbij enkele voorbeelden waar Stad Brugge met een erkenning als onroerenderfoedgemeente een duidelijker, klantvriendelijker en efficiënter erfgoedbeleid kan voeren:

- o De vereiste beleidsvisie moet integraal en geïntegreerd zijn, wat de nu eerder versnipperde aanpak van bouwkundig erfgoed, cultuurhistorische landschappen en archeologie zal verbeteren.
- o Stad Brugge moet een voorbeeldfunctie opnemen voor het beheer van haar eigen patrimonium en moet goed beheer door anderen stimuleren. Hier ligt een groot potentieel inzake publiekswerking en kennis- en expertisedeling voor samenwerkende stadsdiensten.
- o Een consultatienetwerk en een adviesraad zijn nodig. Dat biedt de opportuniteit om tegen de volgende beleidsperiode een eigentijdse adviserende invulling te geven aan de reeds bestaande commissies. Daarnaast is er meer aandacht nodig voor de erfgoedvrijwilligers in Brugge en moeten de erfgoedactoren op een structurele én gestructureerde manier betrokken worden.
- o De processen voor o.m. toelatingen en adviezen moeten op een transparante manier aangepakt worden, wat de klantvriendelijkheid van de dienst ten goede zal komen en de ad-hoc-aanpak vermindert.

1.3. Blijven samenwerken met Vlaanderen

De diensten van Stad Brugge hebben al geruime tijd een **structurele samenwerking met het agentschap Onroerend Erfgoed**. Er is maandelijks overleg i.f.v. de behandeling van dossiers over bouwkundig en landschappelijk erfgoed. Het agentschap participeert aan de Expertencommissie Unesco die focust op het drievoud Brugse werelderfgoed. Het agentschap is ook nauw betrokken bij de (restauratie)werken van de vele beschermde stadsgebouwen, bij de ingrepen in het openbaar domein en in de beschermde cultuurhistorische landschappen en stads- en dorpsgezichten. Hetzelfde geldt bij de voorbereiding, uitvoering en opvolging van ingrepen in de bodem die archeologische kenniswinst opleveren. Als erkende onroerenderfgoedgemeente nemen de taken en bevoegdheden toe en blijft de samenwerking bestaan, maar zal het agentschap nu eerder een coachende en partnerrol opnemen.

1.4. Geëngageerd stedelijk beleid



In het 'Meerjarenplan 2020-2025' nam de huidige bewindsploeg doelstellingen op om de bestaande onroerenderfgoedzorg met de drie deeldomeinen te verzekeren en om actiever in te zetten op de rol van regisseur, facilitator en vernieuwer. "In Brugge gaat erfgoed samen met vernieuwing" is één van de prioritaire doelstellingen op lange termijn, gebaseerd op het 'Beleidsprogramma 2019-2024' van het stadsbestuur. "Brugge beschermt en verzekert de toekomst van haar erfgoed" is dan weer een tactische doelstelling op middellange termijn, met enkele operationele erfgoeddoelstellingen die de aanpak vertalen om de beleidsdoelstelling gerealiseerd te krijgen:

- o aan de hand van een doordacht **erfgoedbeleid op het hele grondgebied** zetten we Brugge verder op de kaart;
- o **beschermde (landschaps)elementen** worden respectvol geconsolideerd en waar nodig gevrijwaard van belastende elementen;
- o we zoeken naar oplossingen voor duurzaamheidsvraagstukken binnen **monumentenzorg**;

Voor het archeologisch erfgoed, dat behartigd wordt vanuit de IOED Raakvlak, werd volgende operationele doelstelling verankerd:

- o we blijven de intergemeentelijke samenwerking op **archeologisch vlak via Raakvlak** ondersteunen;

Voor het beheer van het eigen historisch patrimonium werd volgende actie voorzien:

- o Brugge zet in op duurzaam onderhoud, beheer en valorisatie van **eigen monumenten en waardevolle historische gebouwen**;

1.5. Geïntegreerd in de samenleving

Erfgoedzorg moet gericht zijn op het heden en de toekomst en mag niet blijven hangen in het verleden. Een eigentijdse omgang zorgt ervoor dat erfgoed een rol en betekenis heeft voor de hedendaagse samenleving. Daarnaast is erfgoed een grote troef en quasi onuitputtelijke bron voor duurzame ontwikkelingen en levenskwaliteit, als standvastige baken in een permanent evoluerende maatschappij.

Het **omgevingsdenken** biedt daartoe nieuwe kansen en is een sterke onderlegger voor interactie. Net als elders in Vlaanderen staat erfgoed in Brugge immers permanent in wisselwerking met ruimtelijke ontwikkelingen, toerisme, cultuur en economie maar evenzeer landbouw en welzijn. Daar bovenop komen recentere ontwikkelingen zoals energietransitie en klimaatadaptie, ontharding, betaalbaarheid en sociale toegang. Ook internationaal is er een **evolutie van een louter objectgerichte naar een gebieds- en mensgerichte aanpak van erfgoed**. Deze complexiteit vraagt om een andere aanpak waar de erfgoedsector zonder enige twijfel actief moet aan meewerken.

Een **participatieve aanpak** moet dan weer zorgen voor meer betrokkenheid bij alle belanghebbenden. Het grote voordeel van dergelijke aanpak is dat actoren die anders als buitenstaander vaak 'spelbreker' zijn, nu wél positief willen bijdragen aan een nieuw toekomstverhaal. Op deze manier kan erfgoed een katalysator zijn om het draagvlak voor nieuwe ontwikkelingen te creëren.

Anders dan in het verleden, waarbij erfgoedsspecialisten bepaalden wat mocht en niet mocht, wordt nu veel meer uitgegaan van een samenwerking tussen partners (ambtenaren, politici, ontwerpers, onderzoekers, commerciële marktpartijen enz.) die elk hun bijdrage kunnen leveren om tot gezamenlijke oplossingen te komen. Goede (her)bestemmingen vinden bvb. die economisch en functioneel rendabel zijn. De **strategie 'behoud door ontwikkeling'** is een bekend begrip geworden en creëert perspectieven. Dat geldt in het bijzonder voor grotere gebouwen of complexen zoals kerken, kloosters en schoolgebouwen. Verwaarlozing van erfgoed en langdurige leegstand van monumenten zijn resoluut te vermijden. Het binair denken over bestemmingen maakte gelukkig plaats voor een ruimer gamma: van deels behoud van de bestemming over medegebruik, nevenbestemming en tijdelijk gebruik tot integrale herbestemming.

Erfgoed heeft ijzersterke troeven in het **duurzaamheidsdebat** maar mag niet op z'n lauweren rusten. Landschappelijk erfgoed met groene (hagen, boomgaarden, parken, bossen, graslanden,...) en blauwe (reien, grachten, vaartjes, vijvers,...) landschapselementen vormen een groen-blauw netwerk dat bijdraagt aan biodiversiteit, duurzame voedselproductie, waterbuffering, gezondheid, welzijn, woon- en werkomgeving en klimaatadaptatie. Hergebruik van oude gebouwen is het perfecte alternatief voor nieuwbouw. Daarnaast zijn innovatieve en kwalitatieve toevoegingen een grote meerwaarde voor monumenten, stads- en dorpsgezichten. Uiteraard is de kwaliteit van het ontwerp en van de uitvoering daarbij cruciaal. Duurzame monumentenzorg betekent ook mee helpen zoeken naar oplossingen voor allerlei hedendaagse normeringen (veiligheid, muur- en dakisolatie, beglazing,...).

1.6. Plus est en nous

Brugge is qua erfgoedzorg meer dan alleen maar het toeristische centrum en het gebied dat als werelderfgoed werd aangeduid. Het grondgebied loopt van de abdij van Zevenkerken tot het Wielingendok in de voorhaven van Zeebrugge en van de oorlogsbunkers in de Patentestraat over het Fort van Beieren tot aan de Assebroekse Meersen met een circulaire structuur als spoor van een feodaal kasteel. Dat vraagt om een **genuanceerde en gedifferentieerde aanpak**. Niet alles in de binnenstad is toperfgoed en omgekeerd verdient het erfgoed in de deelgemeenten meer aandacht.



Zoals bepaald in het Unesco-managementplan (2012) is de erkenning als werelderfgoedstad **geen eindpunt maar eerder een stimulans om beter te doen**. De dienst Monumentenzorg & Erfgoedzaken heeft als opdracht om hierin het voortouw te nemen en actief in te zetten op een geïntegreerde aanpak met de andere beleidsdomeinen. Interne klanten (andere stadsdiensten, het stadsbestuur) en externe klanten (bouwheren, ontwikkelaars, ontwerpers, uitvoerders, consultants, ...) moeten tijdig weten waar ze aan toe zijn bij geplande ingrepen in de bodem of boven het maaiveld. Een proactieve, faciliterende en klantvriendelijke attitude is dus noodzakelijk. Vanaf de verkennende fase van een nieuw project is het belangrijk om enerzijds de krijtlijnen duidelijk te maken van wat mogelijk en wenselijk is en anderzijds om als partner oplossingsgericht mee na te denken in elk stadium van het traject. Naast de dossierwerking moet er ook ingezet worden op het

permanent informeren van bestaande en nieuwe doelgroepen.

1.7. Kwaliteit en kwantiteit: Brugs erfgoed in cijfers

Het Brugse grondgebied strekt zich uit over 140 km² (14.099 hectare). Met 118.861 inwoners (2021) is het de derde grootste gemeente van Vlaanderen. Het historisch centrum (430 hectare) maakt 'slechts' 3% uit van het grondgebied maar telt wel 17% van de bewoning. Er zijn acht officiële deelgemeenten: Koolkerke, Sint-Andries, Sint-Michiels, Assebroek, Sint-Kruis, Dudzele en Lissewege. Beide laatste hebben hun dorpskarakter nog vrij gaaf kunnen bewaren.

Het archeologisch, landschappelijk en bouwkundig erfgoed kent diverse erkende statuten. Naast beschermd en geïnventariseerd erfgoed is er ook een groot deel onroerend erfgoed dat niet onder deze categorieën valt. Qua **bouwkundig erfgoed** werd Brugge vrij recent geïnventariseerd door de Vlaamse overheid (jaren 1995-2005). In vergelijking met andere Vlaamse gemeenten in Vlaanderen bevat deze inventaris heel wat items uit de 19^{de} en 20^{ste} eeuw. Anderzijds werd bij de samenstelling van de inventarissen een selectie gemaakt i.f.v. de beschikbare publicatieruimte. Een deel werd bijgevolg niet opgenomen in de inventarissen. In 2009 werd dat geïnventariseerd erfgoed voor het eerst 'vastgesteld', waardoor er rechtsgevolgen aan gekoppeld werden.

De publicatiedata van de inventarissen bouwkundig erfgoed zijn:

- oudste kern van Brugge: 1999
- middeleeuwse stadsuitbreiding zuid: 2004
- middeleeuwse stadsuitbreiding noord: 2005
- Koolkerke, Sint-Jozef en Sint-Pieters Assebroek, Sint-Andries, Sint-Michiels en Sint-Kruis: 2005
- Dudzele, Lissewege en Zeebrugge: 2006

Naast het geïnventariseerd erfgoed telt Brugge 610 **beschermde monumenten** verspreid over het grondgebied ².

Hoewel de volledige historische stadskern aangeduid is als **archeologische zone**, heeft Brugge slecht twee beschermde **archeologische sites**: Chartreuse en de circulaire structuur in Assebroek. De Vlaamse inventaris onroerend erfgoed bevat voor Brugge 118 gebieden waar geen archeologisch erfgoed meer te verwachten valt (GGA's).

Ook op vlak van formeel erkend **landschappelijk erfgoed** is de kwantiteit mager. Er is geen vastgesteld houtige beplanting met erfgoedwaarde, geen vastgestelde historische tuin of park, geen vastgesteld landschappelijk erfgoed, geen erfgoedlandschap en slechts twee vastgestelde landschapsrelicten: Meetkerkse Moeren en Maleveld met het kasteeldomein van Male.

Er zijn 39 beschermde **stads- en dorpsgezichten**. Na de erkenning van het historisch centrum als werelderfgoed koos de Vlaamse overheid ervoor om niet het volledige centrum als stadsgezicht te beschermen maar wel de belangrijkste reien, historische pleinen en het grootste deel van de historische vesten.

Uniek in Vlaanderen zijn de erkenningen als **werelderfgoed** die Brugge te beurt viel in respectievelijk 1998, 1999 en 2000:

- begijnhof van Brugge, als deel van 13 Vlaamse begijnhoven, met bufferzone;
- belfort en hallen, als deel van 56 belforten in België en Frankrijk, zonder bufferzone;
- historische stadskern, met bufferzone;

Brugge heeft het grootste als werelderfgoed erkend historisch centrum van de Benelux.

Voor de volledigheid maar geen onderdeel van deze beleidsvisie: Brugge telt vier vastgestelde **varend erfgoeditems** en sinds maart 2022 twee beschermde vaartuigen: het oudste nog in de vaart zijnde visserschip van Belgische makelij 'N.116 Nostalgie' en het zeiljacht 'Askoy II' van J.Brel.

O.b.v. bovenstaande cijfers blijkt dat voor landschappelijk en archeologisch erfgoed een **inhaalbeweging** nodig is op vlak van basis- en aanvullende inventarisatie. In de periode 2023-2024 worden hiervoor de eerste stappen gezet, om de methodiek en uitvoerders vast te leggen. Eens erkend kan Stad Brugge zelf inventariseren, vaststellen en er desgewenst rechtsgevolgen aan koppelen. Het vaststellen van archeologische zones en landschappelijke gehelen kan enkel door Vlaanderen gebeuren maar dat hoeft Stad Brugge niet ervan te weerhouden om deze te inventariseren, zodat toekomstig archeologisch onderzoek zich ook op deze inventarissen kan baseren, efficiënter kan gebeuren en de kennis over de archeologie breder bekend wordt.

Samengevat:

beschermd onroerend erfgoed:

- 8 beschermde **cultuurhistorisch landschappen**
- 2 beschermde **archeologische sites**
- 610 beschermde **monumenten**
- 39 beschermde **stads- en dorpsgezichten**

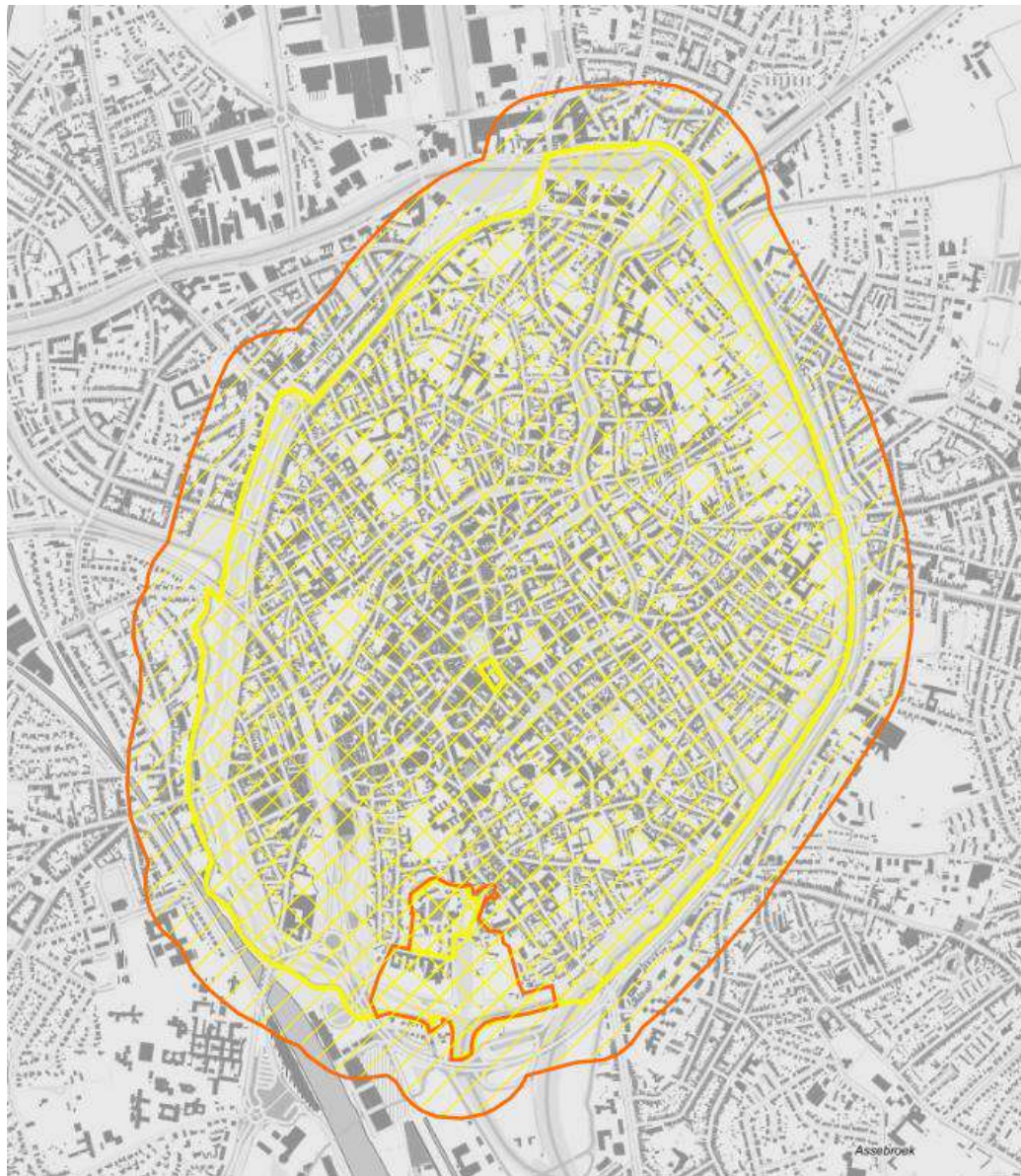
² bron voor alle cijfers m.b.t. onroerend erfgoed in Brugge: [https:// geo.onroenderfgoed.be](https://geo.onroenderfgoed.be) (geraadpleegd 19-12-2022)

vastgesteld onroerend erfgoed:

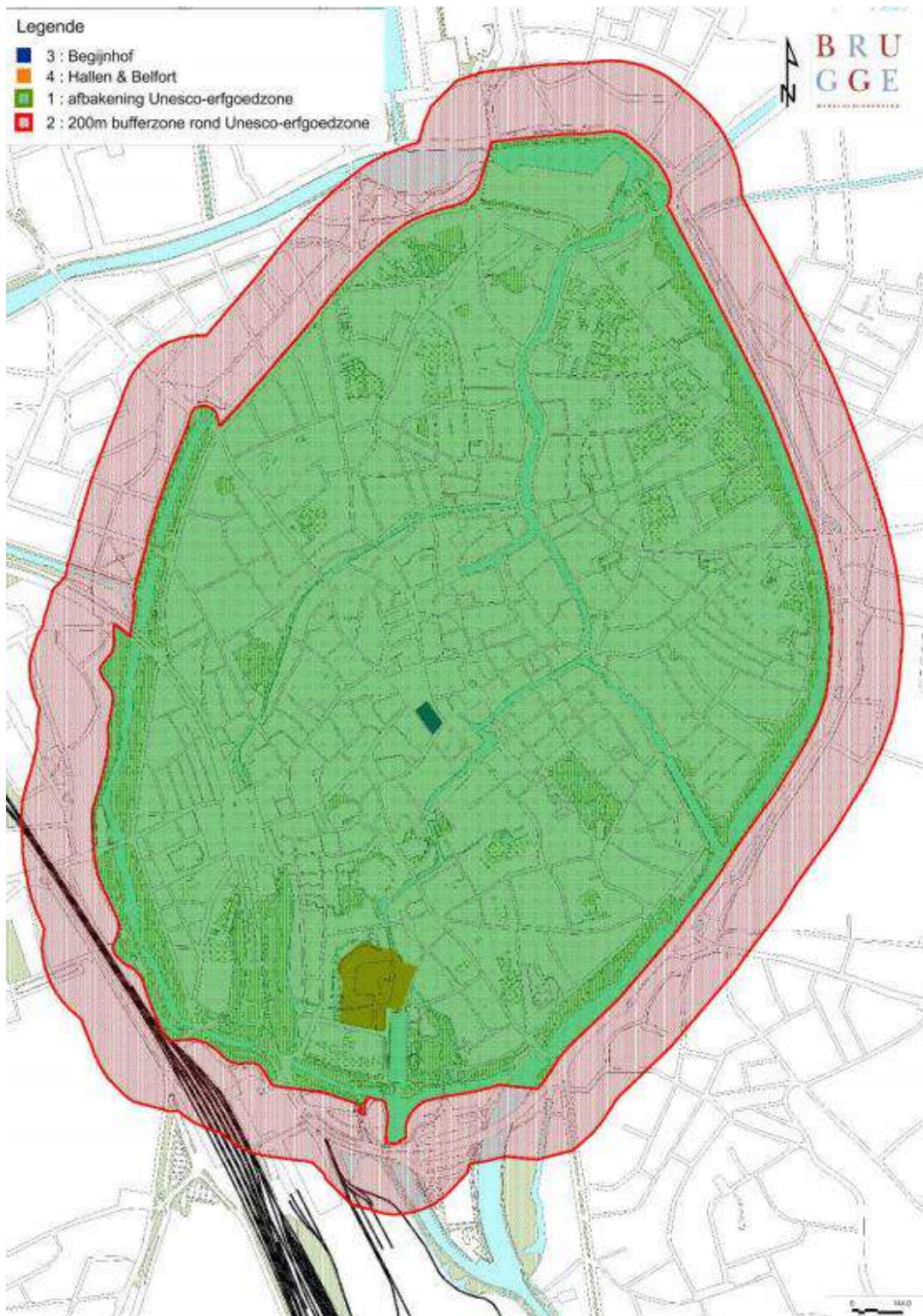
- 1 vastgestelde archeologische zone
- 2 vastgestelde landschapsrelicten
- 4516 vastgestelde bouwkundig erfgoeditems
- geen vastgestelde houtige beplanting met erfgoedwaarde
- geen vastgestelde historische tuin of park



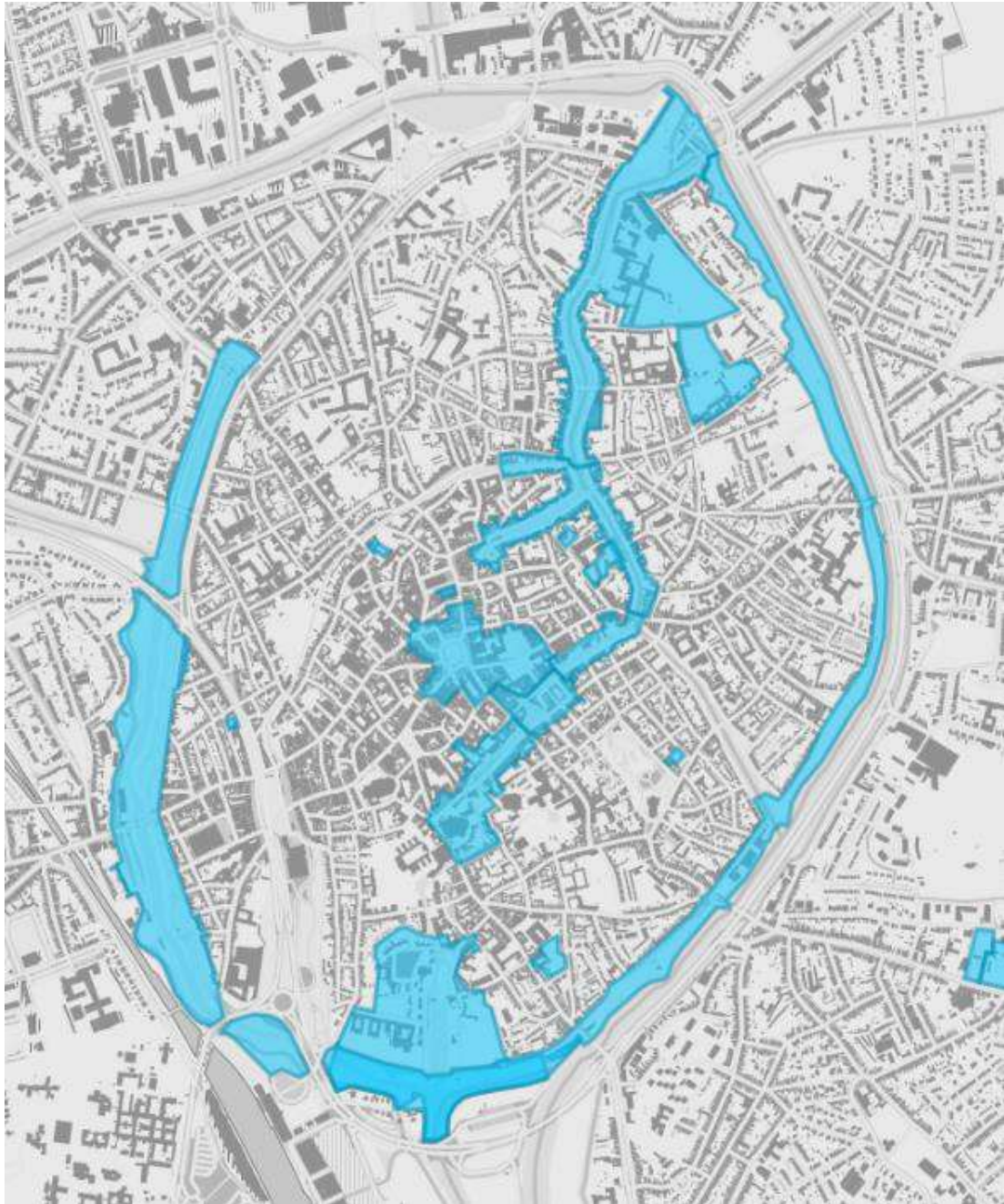
Brugge ingekleurd op het Geoportaal Onroerend Erfgoed
(situatie 12-2022)



Brugge: aanduiding van het werelderfgoed (met bufferzones)
op het Geoportaal Onroerend Erfgoed
(situatie 12-2022)



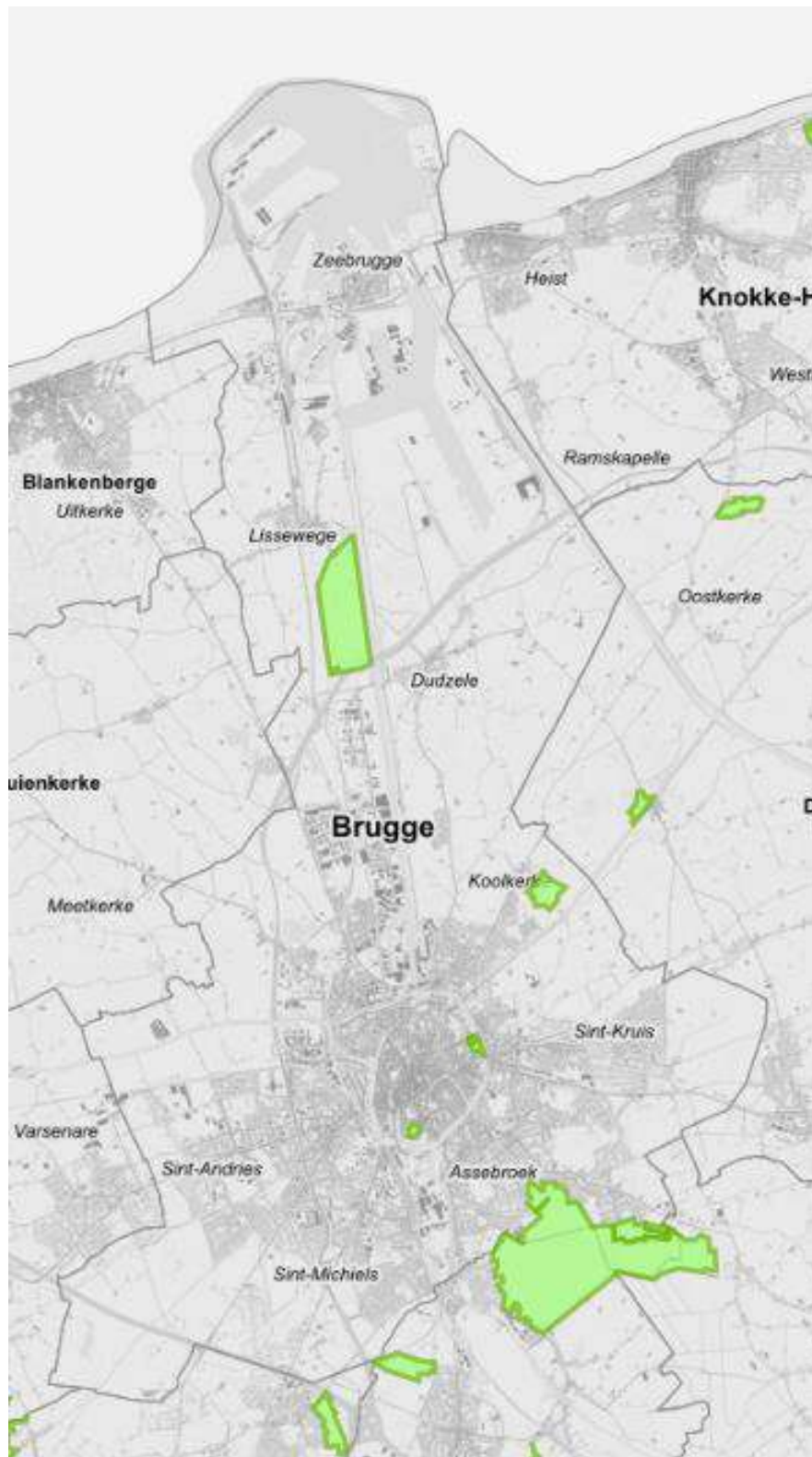
Brugge: aanduiding van het werelderfgoed
bron: dienst Monumentenzorg & Erfgoedzaken



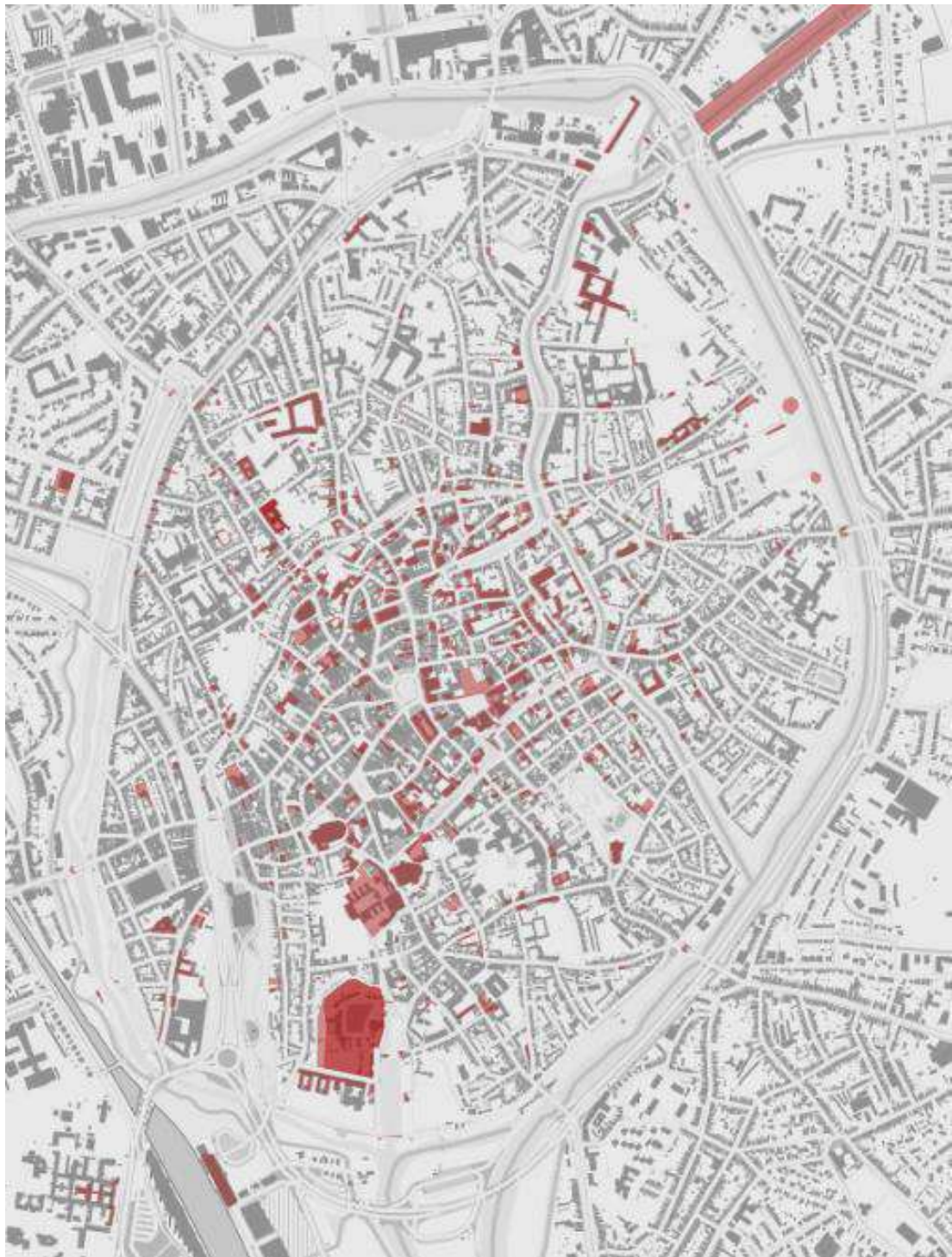
Brugge: aanduiding van de beschermde stadsgezichten in het historisch centrum
op het Geoportaal Onroerend Erfgoed
(situatie 12-2022)



aanduiding van de archeologische zone 'Historische stadskern van Brugge'
op het Geoportaal Onroerend Erfgoed
(situatie 12-2022)



Brugge: aanduiding van de beschermde cultuurhistorische landschappen op het Geoportaal Onroerend Erfgoed (situatie 12-2022)



Brugge: aanduiding van de beschermde monumenten in het historisch centrum
op het Geoportaal Onroerend Erfgoed
(situatie 12-2022)

2. Brugge werkt complementair, integraal en geïntegreerd [OEVBPO1]

2.1. Complementair aan Vlaanderen

De erkenning als onroerendergoedgemeente zorgt ervoor dat Stad Brugge taken overneemt of zich inpast in taken van het agentschap Onroerend Erfgoed:

- Stad Brugge geeft advies over toelatingsplichtige werken. Artikel 6.4.4. van het Onroerendergoeddecreet stelt namelijk uitdrukkelijk dat handelingen waarvoor geen omgevingsvergunning vereist is niet mogen aangevat worden zonder toelating van de erkende onroerendergoedgemeente. De Stad engageert zich om advies te geven over de niet vergunningsplichtig werken die toelatingsplichtig zijn, behandelt daarvoor alle toelatingsdossiers en geeft advies in aanvraagdossiers voor vergunningen. Dat gebeurt op een integrale manier en houdt rekening met alle disciplines. De diensten Monumentenzorg & Erfgoedzaken en Openbaar Domein en de IOED werken daarvoor samen en stemmen af.
- Stad Brugge neemt akte van de archeologienota's en volgt de erkende archeologen die in Brugge werkzaam zijn op bij archeologische opgravingen en onderzoek met ingreep in de bodem. Deze taak wordt opgenomen door de IOED.
- Stad Brugge stelt vanaf 2024 inbreuken en misdrijven onroerend erfgoed vast binnen het prioriteitenkader van Inspectie Onroerend Erfgoed van het departement Omgeving en binnen de prioriteiten die afgesproken werden met het federaal Parket.

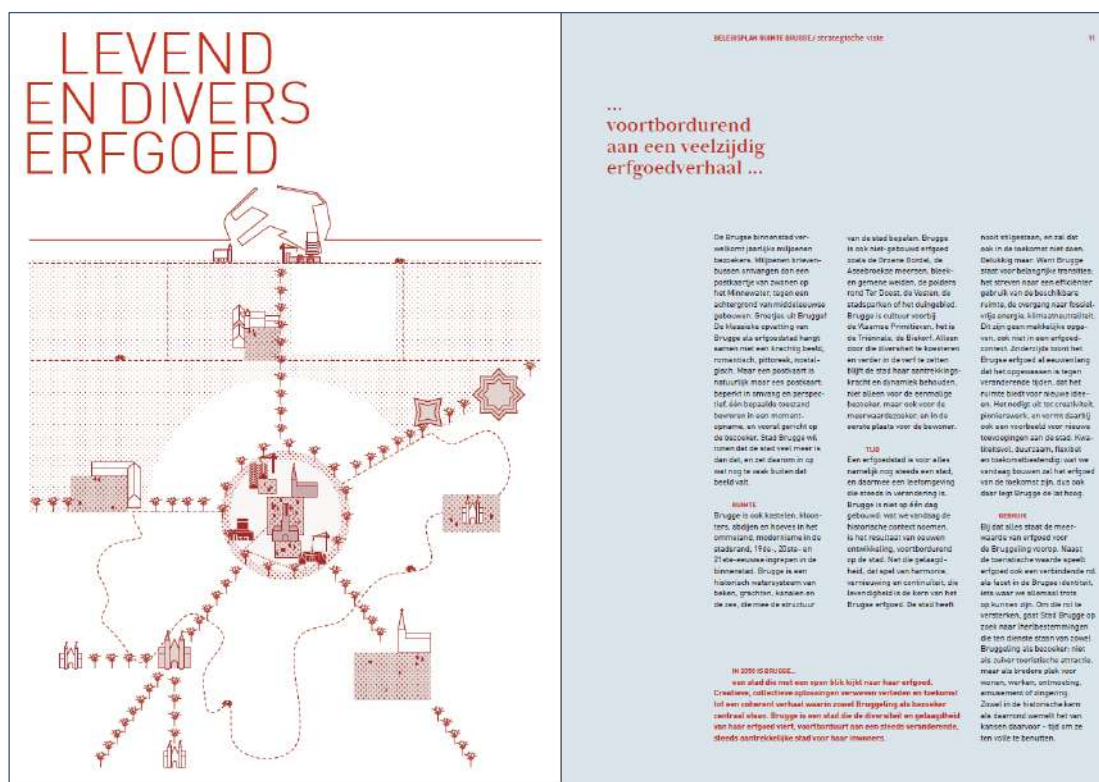
2.2. Geïntegreerd in maatschappelijke ontwikkelingen

Het onroerendergoedbeleid staat niet op zich. Het speelt zich af **te midden van het maatschappelijk debat en te midden van onze omgeving**. Onroerend erfgoed is aanwezig in onze leefomgeving, zowel onder als boven de grond en vertaalt zich in archeologische sporen, structuren en vondsten, landschappelijk erfgoed en bouwkundig erfgoed. Het onroerend erfgoed bevindt zich vaak in de publieke ruimte waardoor elk van ons ermee in aanraking komt, er mee te maken heeft en er dus ook vaak een mening over vormt. Het draagt bij aan het zich ergens thuis voelen en bepaalt mee de leefomgeving die we kennen en waar we dagelijks in vertoeven.

Die onmiddellijke leefomgeving zetten we als maatschappij naar onze hand en zetten we in voor economische doeleinden, voor plezier en verpozing, voor recreatie, wonen en werken. We willen dat die leefomgeving zich aanpast aan de klimaatveranderingen, hedendaagse smaken (of we passen onze smaak aan), aan toegankelijkheidsnormen, mobiliteitsvraagstukken enz. Een kerndocument daarvoor is het **Beleidsplan Ruimte Brugge** (BRB). Dat beleidsplan bouwt verder op het Gemeentelijk Ruimtelijk Structuurplan Brugge (GRS) uit 2006, waarin erfgoed al een belangrijk item was. De zorg voor onroerend erfgoed is verankerd in de stedelijke ambities van het BRB. Het is één van de kenmerken van het beleid en van de stad die Stad Brugge in 2050 wil zijn. In ambitie 3 *'levend en divers erfgoed'* staat het volgende: *"Brugge en erfgoed is niet enkel de 'oude' binnenstad, het zijn ook kastelen, kloosters, abdijen en hoeves in het ommeland,*

modernisme in de stadsrand, 19^{de}-, 20^{ste}- en 21^{ste}-eeuwse ingrepen. Alleen door die diversiteit te koesteren en verder in de verf te zetten blijft de stad haar aantrekkingskracht en dynamiek behouden. Een stad voor de Bruggeling, nog steeds aantrekkelijk voor bezoekers. Maar om dat erfgoed te kunnen blijven koesteren geven we het ook een actuele betekenis en bestemming. Naast het waarderen van 'het oude' zorgen we ook voor nieuwe kwaliteitsvolle architectuur. We zorgen voor erfgoed van de toekomst en met een toekomst.”.

Erfgoed is dus verankerd in het beleidsplan als één van de vijf ambities en vindt nu zijn weg naar de beleidskaders. Door deze verankering zal erfgoed structureel een rol krijgen bij het uitwerken van ruimtelijke uitvoeringsplannen, wordt er rekening mee gehouden bij het toekennen van omgevingsvergunningen en speelt het een rol in masterplannen, verordeningen en stedelijke ontwikkeling in het algemeen. Erfgoed krijgt zijn plaats in en is een belangrijke graadmeter voor de in herziening zijnde stedenbouwkundige verordening.



‘levend en divers erfgoed’ als één van de vijf ambities van het Beleidsplan Ruimte Brugge
bron: Stad Brugge - cluster Omgeving

Het Brugse onroerenderfgoedbeleid houdt bijgevolg rekening met het toeristisch beleid, het woonbeleid, het klimaatbeleid, het mobiliteitsbeleid, ... én omgekeerd. Er worden oplossingen gezocht om het onroerend erfgoed te verzoenen en in overeenstemming te brengen met elk van die **andere maatschappelijke belangen en verwachtingen**. Het erfgoedbeleid ontwikkelt zich bijgevolg door rekening te houden en in overleg te gaan met die belanghebbenden. Oplossingen dienen zich aan, bezorgdheden worden bevestigd en er zijn tegemoetkomingen met gericht ingezette instrumenten zoals het openstellen van erfgoedpremies om de meerkost van eventueel duurdere maatregelen te compenseren.

Dat geïntegreerd beleid is niet nieuw. Brugge heeft een traditie om erfgoed en andere belangen te verzoenen. Maar ook om erfgoed in te zetten om die andere maatschappelijke belangen te dienen. Zo surft het **toerisme** in Brugge sterk op het erfgoedbeleid en het totaalbeeld van de stad als erfgoedstad. Soms zit op dat verzoenen en zoeken naar een evenwicht ook een spanningsveld.

Het is dan belangrijk om doordacht en goed onderbouwd beslissingen te nemen. Dat gebeurt op basis van overleg, debat en onderzoek. De **deelplannen** voor de binnenstad die tot nu toe opgemaakt werden, illustreren dit. Die deelplannen screenen plekken voor stadsvernieuwing en zoeken hoe die vernieuwing zich dan kan inpassen in de stad. De aanpak van deelplannen zal overstappen van een geografische invalshoek naar een eerder thematische benadering, meer in lijn met de ruimtelijke beleidsplanning. Deelplannen zijn aanvankelijk gehanteerd om verwaarloosde delen van de stad te vernieuwen met aandacht en in relatie tot de erfgoedwaarden. Vandaag hebben ze nog hun meerwaarde voor vaak iets grotere bouwblokken zoals het nieuw beursgebouw, een woonproject op de voormalige VTI-site, de campus van het Wit-Gele Kruis enz. De thematische benadering genereert strategieën voor erfgoedtypologieën zoals schoolsites, kloosters en kerken.

Klimaatverandering vormt vandaag een belangrijk aandachtspunt ... en is ook weer niet nieuw. Zo zoekt het Brugse erfgoedbeleid naar oplossingen voor het opwekken van hernieuwbare energie. Daarvoor werd in 2022 het afwegingskader voor het plaatsen van zonnepanelen bijgesteld. Er is sindsdien ook expliciete aandacht voor hoogrendementsglas, energetisch schrijnwerk en oplossingen om de essentiële kenmerken van schrijnwerk (maatvoering, profiel en materiaal) te behouden.

Bij **herbestemmingsonderzoek** gaat het stadsbestuur na welke functies de stad nodig heeft en of en hoe deze ingepast kunnen worden in het erfgoed in Brugge. Veel van het Brugse erfgoed is reeds herbestemd of aangepast aan de hedendaagse normen en comforteisen. Zo zijn godshuizen nog steeds woningen voor een oudere bevolking, worden ze vaak sociaal verhuurd maar zijn ze ook aangepast aan het comfort en vereisten van vandaag.

Het project 'vestenstraat wordt fietsstraat' is een voorbeeld van hoe erfgoed en **mobilititeit** elkaar kunnen versterken. Als grote erfgoedgehelen zich op grote fietsassen bevinden, wordt gezocht naar manieren om het erfgoed en het fietscomfort met elkaar in evenwicht te brengen.

Een geïntegreerd beleid voeren vergt maatwerk, debat en overleg. Stad Brugge voert dat debat met medewerkers van alle betrokken stadsdiensten, met collega's van de provinciale en Vlaamse overheid en met alle andere belanghebbenden.



(foto: Stad Brugge)

3. Brugge creëert lokaal draagvlak en laat zich adviseren

[OEVBPO2]

3.1. Intensifiëring van publiekscommunicatie

Proactieve en positieve communicatie en publiekswerking zijn belangrijk om een draagvlak voor het onroerendergoedbeleid op te bouwen. Op die manier wordt bijgedragen tot de instandhouding van en zorg voor het erfgoed. Concrete initiatieven worden ingebed binnen de communicatie van de clusters en van het stadsbestuur in het algemeen. Daarvoor is er vanaf 2023 een doorgedreven **samenwerking met stedelijke dienst Communicatie & Citymarketing**.

Eenzijds voert Stad Brugge een formele en doelgerichte communicatie die eigenaars, beleid, bouwheren en professionals wil sensibiliseren en informeren i.f.v. concrete plannen, projecten en doelstellingen. Anderzijds is er ook ruimte voor een meer laagdrempelige, educatieve, cultureel-recreatieve vorm van communicatie naar het brede publiek.

- Stad Brugge organiseert in 2023 voor de 35^{ste} keer Open Monumentendag en sinds 1997 is ze de enige stad in Vlaanderen die het programma systematisch spreidt over twee dagen. Na 25 edities gaat het dan ook over een volwaardig **Open Monumentenweekend**. Binnen en buiten het historisch centrum openen erfgoedsites hun deuren voor het publiek. De opstart of afronding van restauratiewerkzaamheden is vaak een ideale gelegenheid en zelfs na zoveel decennia erfgoedzorg duiken er nog steeds onbekende erfgoedparels op. Stad Brugge hanteert eveneens het Europese thema van de *European Heritage Days*.



(foto: Stad Brugge)

- De **nieuwe stadswebsite** wordt in 2023 gelanceerd, wat de werking als onroerendergoedgemeente extra onder de aandacht zal brengen. De pagina's rond onroerendergoedzorg breiden aanzienlijk uit en bieden de mogelijkheid voor de

betrokken diensten om informatie overzichtelijker te presenteren en sneller in te spelen op de actualiteit.

- De **diensten** betrokken bij de werking als onroerenderfgoedgemeente worden vanaf 2023 op de nieuwe stadswebsite voorgesteld met hun diverse facetten (o.m. taakstelling, adviesverlening, instrumentarium, stedelijke adviesorganen, infografieken enz.).
- Complementair aan en in samenwerking met de **nieuwsbrieven** van Raakvlak en de Erfgoedcel, lanceert de dienst Monumentenzorg & Erfgoedzaken in 2023 een driemaandelijks digitale nieuwsbrief voor het brede publiek.
- De stedelijke, intergemeentelijke en Vlaamse diensten betrokken bij de werking als onroerenderfgoedgemeente zorgen voor **afstemming** en werken vanaf 2024 aan een **gezamenlijke communicatie** samen over onroerend erfgoed richting specifieke doelgroepen.
- Er wordt structureel gecommuniceerd over onroerend erfgoed via de verschillende **sociale media** van Stad Brugge ende IOED: *Facebookpagina, Hoplr, Instagram,...*enz.
- Aanvullend wordt de **interactiviteit met het brede publiek** gestimuleerd via sociale media en tijdens publieksactiviteiten zoals Archeologiedagen en Open Monumentenweekend.
- Voor landschapsprojecten, archeologische opgravingen en restauratiewerven van stadsgebouwen en derden wordt actief **op het terrein** gecommuniceerd middels de bevestiging van werfdoeken of infopanelen.



(bron: dienst Monumentenzorg & Erfgoedzaken)

- Er wordt vanaf 2023 een actieve communicatie opgestart omtrent **Brugge Werelderfgoedstad**: wat betekent dit statuut? wat is het belang ervan? op welke manier wordt er omgegaan met dit predicaat? In samenwerking met Visit Bruges (dienst voor toerisme) wordt ook een internationaal publiek (F/E) aangesproken.
- Alle beschikbare info over onroerend erfgoed in Brugge wordt gecentraliseerd en ontsloten middels een specifiek **kennisportaal** op de nieuwe stadswebsite (via doorverwijsfunctie, beeldbank, portfolio,...).

- Voor diverse (nieuwe) deeltaken en activiteiten wordt de **vrijwilligerswerking** verder uitgebouwd, o.a. het Open Monumentenweekend, Archeologiedagen, digitalisering en inventarisatie van analoge foto's en inventarisatie van erfgoed.
- Er komt een verspreidingsstrategie voor nog te ontwikkelen digitale (en indien nodig analoge) **publicaties** in de vorm van thematische brochures, flyers e.a.
- Raakvlak organiseert twee keer per jaar lezingen met als titel 'Verhalen uit de Ondergrond' om de recentste archeologische inzichten uit Brugge en de regio op een toegankelijk manier naar het publiek te brengen
- De diensten met hun werking en dienstverlening worden gepromoot op weloverwogen **activiteiten** zoals 'Welkom nieuwe Bruggelingen', Open Monumentenweekend, Archeologiedagen, Erfgoeddag, energie- & klimaatevents enz.
- Publieke en private beheerders worden ondersteund bij het **openstellen** van hun onroerend erfgoed.
- I.s.m. de Erfgoedcel en Musea Brugge wordt gezocht naar raakvlakken tussen onroerend, roerend en immaterieel erfgoed, om **gezamenlijke acties** op te zetten.



(foto: Stad Brugge)

3.2. Sectorgerichte werking

- Raakvlak en de dienst Monumentenzorg & Erfgoedzaken organiseren, in samenwerking met het agentschap Onroerend Erfgoed en de UGent, in 2023 de **BNA-contactdagen** in Brugge. De BNA staat voor de jaarlijkse bijeenkomst en kennisuitwisseling voor Belgische en Nederlandse archeologen en bouwhistorici.
- In 2023 organiseert Raakvlak samen met de UGent een **internationale workshop** getiteld '*Geoarchaeological reconstruction of Holocene coastal manscapes along the North Sea*'.
- Stad Brugge is in 2023 gastheer voor het jaarlijks **archeologische congres 'Conflict in contact'** rond conflictarcheologie.
- Stad Brugge is aangesloten bij de **Organization of World Heritage Cities (OWHC)** en maakt deel uit van het bestuur. In 2022 werd het politiek en ambtelijk engagement van Brugge binnen deze netwerkorganisatie aangescherpt, met de bedoeling om terug aan te knopen

met de pioniersrol uit het verleden en permanent te *benchmarken* met andere werelderfgoedsteden.

- Stad Brugge is in 2023 gaststad voor de **OWHC-conferentie van werelderfgoedsteden** uit Noord-Europa en Noord-Amerika, met als centraal thema 'Quality of Life'.
- Om de voorbeeldfunctie te promoten worden regelmatig *good practices* inzake onroerenderfgoedzorg in de kijker gezet, zowel van eigen stadprojecten als van projecten die een stedelijke en Vlaamse erfgoedpremie ontvangen. Naast het erfgoed zelf is er ook aandacht voor de mensen achter deze goede voorbeelden: bouwheer, aannemer, ontwerper en de betrokken diensten.
- Jaarlijks worden er **thematische infomomenten** georganiseerd voor belanghebbenden (professionals, eigenaars,...) i.s.m. beroepsverenigingen en experts.

3.3. Educatieprojecten



Raakvlak zet sterk in op draagvlakverbreding bij jongeren. Het educatief pakket [123-archeologie](#) biedt aan leerkrachten van het 5^{de} en 6^{de} leerjaar de mogelijkheid om aan de hand van speelse uitdagingen de leerlingen te laten kennis maken met archeologie. Het Raakvlak-team met ervaren archeologen daagt klassen uit en via een stappenplan leert de klas al doende over archeologie. Ook de podcast [Wetenschapje](#) (i.s.m. *Het Geluidshuis*) biedt een inkijk in de wereld van archeologie voor kinderen vanaf 8 jaar.

Inzake bouwkundig en landschappelijk erfgoed wenst Stad Brugge bijkomende educatieve projecten op poten te zetten voor kinderen in schoolverband en voor gezinsuitstappen, in samenwerking met de Erfgoedcel, Musea Brugge, Raakvlak, Regionaal Landschap Houtland & Polders en educatieve partners.

3.4. Landschapspark Zwinstreek

De Zwinstreek is door de Vlaamse overheid aangeduid als kandidaat voor de erkenning tot landschapspark. De Provincie West-Vlaanderen is trekker bij de opmaak van een master- en operationeel plan. Stad Brugge is partner bij de uitwerking van het masterplan en maakt met verschillende diensten deel uit van de stuurgroep. Het participatieve traject van ondernemers en allerhande stakeholders uit toerisme & recreatie, erfgoed, landbouw, natuur en landschap dragen bij aan het verder uitbouwen van een lokaal draagvlak. De uiteindelijke erkenning als landschapspark zal de Zwinstreek en het aanwezige onroerend erfgoed beter op de kaart zetten als toeristisch-recreatieve bestemming in de Vlaams-Nederlandse grensstreek. Tot de doelstellingen behoort o.a. de opwaardering van het in de Zwinstreek aanwezige erfgoed en deze optimaal te ontsluiten naar het publiek. De ambitie is om het rijke Zwinstreekerfgoed te behouden en te ontwikkelen en het bieden van belevingsvolle, eigentijdse of innovatieve erfgoedontsluiting.

3.5. Publieksarcheologie

Raakvlak heeft een sterk uitgewerkte **publiekswerking omtrent archeologie** in Brugge. Bij lopende archeologisch onderzoeken worden - indien mogelijk - publieksmomenten en rondleidingen voorzien. Een belangrijke doelgroep hierbij zijn de scholen uit de omgeving. Bij langlopende opgravingen worden informatiepanelen geplaatst bij de site om passanten te informeren.



(foto: Raakvlak)

De Provincie West-Vlaanderen liet, in samenwerking met Stad Brugge en de UGent, in het najaar van 2021 een geofysisch onderzoek uitvoeren op de **abdijsite Ter Doest** in Lissewege. Het onderzoek leverde spectaculaire resultaten op, waaruit blijkt dat de restanten van de voormalige abdij ondergronds nog goed bewaard zijn gebleven. Het onderzoek toont voor het eerst visueel en op een overtuigende manier aan dat er nog heel wat sporen van deze enorme abdij direct onder het maaiveld van de weide verborgen liggen.

Het is opvallend dat de sporen al net onder het oppervlak aanwezig zijn, meestal al vanaf 15 cm diepte. Daarnaast blijkt ook uit de magnetische metingen dat de archeologische sporen mogelijk zeer goed bewaard zijn gebleven. De aangetroffen resten van de abdij, en mogelijk zelfs van oudere bewoning op de site, zijn hierdoor een **uniek historisch, archeologisch en wetenschappelijk gegeven**.

De resultaten openen heel wat nieuwe kansen voor verder onderzoek in de komende jaren. Dit zal gebeuren in afstemming met de provincie, Stad Brugge, Raakvlak, het agentschap Onroerend Erfgoed en het Regionaal Landschap Houtland & Polders, onder wetenschappelijke begeleiding van academici vanuit de Vlaamse universiteiten. De eerste resultaten werden reeds aan het publiek getoond tijdens het Open Monumentenweekend van 2022. Tijdens het verdere **onderzoekstraject** zal sterk ingezet worden op publiekswerking en bekeken worden hoe de site naar het grote publiek kan worden ontsloten. Een gericht archeologisch onderzoek is noodzakelijk om de site verder te waarderen en hiertoe zal een **publieksarcheologisch project** worden opgezet.

3.6. Adviesraden

Inzake adviesraden heeft Stad Brugge een heel sterke traditie, waarbij reeds meer dan een eeuw lang deskundige particulieren, experts en gespecialiseerde stadsmedewerkers zich inzetten voor het behoud en de valorisatie van het onroerend erfgoed.

Raadgevende Commissie voor Stedenschoon

Als een van de oudst bekende commissies in haar soort adviseert de Raadgevende Commissie voor Stedenschoon het stadsbestuur, sinds haar **oprichting in 1904**. Met het oog op behoud en versterking van het historisch uitzicht van de stad, heeft de commissie als taak om alle wijzigingen in het straatbeeld te adviseren. De behoudsgezinde strekking gedurende decennia zorgde voor een behoedzame omgang met nieuwe interventies. Daarmee werden excessen vermeden en anderzijds zorgde dat voor een homogeen stadsbeeld.

De commissie komt maandelijks bijeen en is samengesteld uit stemgerechtigde leden (vrijwillig geëngageerde deskundige particulieren) en adviserende lokale architecten. Alle aanvragen voor een **premie 'Kunstige Herstellingen'** binnen en buiten het historisch centrum worden voor advies voorgelegd, dat vervolgens samen met het advies van de dienst Monumentenzorg overgemaakt wordt aan het schepencollege. Hetzelfde geldt voor **gevelwijzigingen en nieuwbouwprojecten** in de binnenstad of andere projecten die een impact hebben op de beeld- en erfgoedwaarden van het bouwkundig en stadslandschappelijk erfgoed. Projecten worden soms meermaals ter advies voorgelegd, tot een aanvaardbaar voorstel bereikt wordt.



(foto: Stad Brugge)

Stedelijke Commissie voor Graftekens

Ook inzake **funerair erfgoed** nam Brugge een voortrekkersrol op, zeker nadat in 1971 de instandhouding van waardevolle graftekens bedreigd werd door de afschaffing van de eeuwigdurende grafconcessie. In 1978 volgde de oprichting van een Stedelijke Commissie

voor Graftekens (Grafcommissie). In dit adviesorgaan participeren zowel specialisten funerair erfgoed en vrijwillige erfgoeddeskundigen als medewerkers van de betrokken stadsdiensten (Openbaar Domein, Burgerzaken, Monumentenzorg, Stadsarchief en Facilitair Beheer). De commissie bestudeert en inventariseert graftekens en adviseert over het behoud van graftekens waarvan de concessie komt te vervallen of reeds vervallen is.

De Grafcommissie adviseert eveneens het stadsbestuur bij de selectie van graftekens die sinds 1990 in eigen beheer gerestaureerd worden en begeleidt nadien de restauraties op één van de twaalf kerkhoven en begraafplaatsen:

- de centrale begraafplaats aan de Kleine Kerkhofstraat (Assebroek)
- de parkbegraafplaats Blauwe Toren, Zeelaan (Dudzele)
- de begraafplaats aan het Pastoor Verhaegheplein (Ver-Assebroek)
- de begraafplaats aan de Sint-Lenardsstraat (Dudzele)
- de begraafplaats aan de Smallestraat (Koolkerke)
- de begraafplaats aan de Onder de Toren (Lissewege)
- de begraafplaats aan de Gistelse Steenweg (Sint-Andries, oud gedeelte)
- de begraafplaats aan de Kerkhofstraat (Sint-Andries, nieuw gedeelte)
- de begraafplaats aan de Moerkerkse Steenweg (Sint-Kruis, oud gedeelte)
- de begraafplaats aan de Pastorieweg (Sint-Kruis, nieuw gedeelte)
- de begraafplaats aan de Dorpsstraat (Sint-Michiels)
- de begraafplaats aan de Blankenbergse Steenweg (Sint-Pieters)

Elk jaar restaureert het stadsbestuur grafmonumenten die van een bekende Bruggeling zijn, door hun (kunst)historisch karakter een bepaalde uitstraling of waarde hebben of van een bijzondere ontwerper zijn.

GECORO

Brugge beschikt net als elders in Vlaanderen over een gemeentelijke commissie voor ruimtelijke ordening of GECORO. In tegenstelling tot de andere adviserende commissies is de werking van de GECORO decretaal vastgelegd. De samenstelling is tweeledig, met enerzijds individuele experts en anderzijds vertegenwoordigers van middenveldorganisaties (natuur- en milieuverenigingen, werkgevers en zelfstandigen, handelaars, landbouwers, werknemers en socio-culturele sector).

De GECORO adviseert de Brugse gemeenteraad bij het opmaken van een ruimtelijk structuurplan en de ontwikkeling van concrete uitvoeringsplannen, bij de behandeling van stedenbouwkundige verordeningen en bezwaarschriften en bij een deel van de vergunningsaanvragen. Daarnaast geeft de commissie ook advies over alles wat in verband staat met ruimtelijke ordening, zowel op vraag van het gemeentebestuur als uit eigen beweging. Gezien de sterke link tussen onroerend erfgoed en ruimtelijke ordening, adviseert de GECORO ook dossiers en thema's die gelinkt zijn aan landschappelijk, archeologisch en bouwkundig erfgoed.

Expertencommissie Unesco

In 2010 nam het schepencollege - op aanbeveling van het Werelderfgoedcomité en Icomos - de beslissing om een adviesorgaan op te richten met deskundigen die in een vroeg stadium adviezen kunnen verstrekken over werelderfgoed. In 2011 volgde de opdrachtomschrijving en de eerste samenstelling van de Expertencommissie Unesco (ECU). De ECU staat de Stad bij in het uitwerken van een beleid over behoud en beheer van het werelderfgoed en geeft advies over ontwikkelingen met mogelijke impact op het historisch centrum. Deze commissie adviseert het schepencollege en heeft alle werelderfgoed in Brugge als werkterrein: de historische binnenstad met bufferzone, het begijnhof met bufferzone en het belfort. Bij het formuleren van haar adviezen hanteert de ECU als bindend afwegingskader de impact op de *Outstanding Universal Value* (OUV) van het drievoudig werelderfgoed en op de betrokken kernkwaliteiten.



de zeven kernkwaliteiten van de historische binnenstad vertaald in toegankelijke icoontjes
(bron: dienst Monumentenzorg & Erfgoedzaken)

De ECU volgt het Unesco-managementplan op, begeleidt stedenbouwkundige opdrachten (deelstudies, RUP's, ...) en adviseert aanpassingen van verordeningen. In een vroeg stadium verstrekt ze advies over dossiers met impact op de OUV van het werelderfgoed, inclusief de bufferzone. Dat gaat niet alleen over dossiers voor het oprichten, slopen, verbouwen of herbestemmen van gebouwen maar ook over dossiers zoals (water)wegen, groenaanleg, constructies met zekere hoogte, enz.

De Expertencommissie Unesco komt minstens vijfmaal per jaar bijeen. Ze is samengesteld uit binnen- en buitenlandse theoretici en praktijkgerichte deskundigen die expert zijn op vlak van de betrokken thema's en disciplines (werelderfgoed, erfgoed en monumentenzorg, geschiedenis, architectuur, stedenbouw, omgeving, samenleving, duurzaamheid,...). De dienst Monumentenzorg staat in voor de praktische ondersteuning maar de commissie formuleert in alle onafhankelijkheid haar adviezen en betreft daarbij bouwheren, ontwerpers, ambtenaren en experts. Sinds de oprichting kwam de commissie zo'n 35 keer bijeen en gaf het advies over uiteenlopende projecten, dossiers en thema's. Na tien jaar werking werd in 2022 een verdere professionalisering ingezet, samen met een gedeeltelijke hersamenstelling die vanaf 2023 operationeel wordt.

In de periode 2023-2024 gebeurt een screening en bijsturing van de bestaande adviesorganen. Enerzijds moeten ze naar analogie met de stedelijke diensten beter gealigneerd worden op de processen beleidsvoorbereiding en beleidsevaluatie, beleidsuitvoering, onderzoek en sensibilisering. Anderzijds moeten de adviesorganen evenwichtig samengesteld zijn, met voldoende **vertegenwoordiging van het lokale erfgoedveld**. Deskundige particulieren, experts en Brugse (erfgoed)organisaties zullen hierin hun plek hebben. De resultaten van deze oefening moeten operationeel zijn bij aanvang van de nieuwe beleidsperiode in 2025.

Ter voorbereiding van deze erkenningsaanvraag werden gesprekken gevoerd met diverse organisaties. Daaruit blijkt een duidelijke interesse om zich structureel te engageren. Daarnaast zijn een aantal organisaties nu reeds formeel en informeel betrokken bij de onroerenderfgoedwerking van Stad Brugge. Volgende verenigingen behoren tot de beoogde doelgroep (niet limitatief):

- Erfgoedforum Brugge vzw
- Brugge Mariastad vzw
- Brugge die Scone vzw
- Marcus Gerards vzw
- Geschied- en Heemkundige kring Sint-Guthago
- Brugs Ommeland - Koninklijke Heemkundige Kring Maurits Van Coppenolle vzw
- Heemkring Dudzele vzw
- Arsbroek Heemkundige Kring Hervé Stalpaert vzw
- V.V.V. Lissewege (Vereniging voor Vreemdelingen Verkeer) & Historisch Museum vzw
- Genootschap voor Geschiedenis te Brugge vzw
- Natuurpunt Brugge

3.7. Vrijwilligerswerking

Naast de inzet van vele stadsmedewerkers, experten en deskundige particulieren bij de zorg voor onroerend erfgoed, kunnen vrijwilligers zich op diverse manieren en terreinen engageren. Zo is Stad Brugge steeds op zoek naar vrijwilligers die mee willen helpen om belangrijke en unieke graven op de twaalf Brugse **begraafplaatsen en kerkhoven** in kaart te brengen. De ideale vrijwilliger is geïnteresseerd in de lokale geschiedenis, doet opzoeken in het stadsarchief naar het verhaal van een bepaalde overledene en krijgt hiervoor de nodige ondersteuning. Vrijwilligers volgen ook de concessies op en melden aan de stedelijke diensten waar een initiatief nodig is.

EEN GRAFTEKEN RESTAUREREN

Voor de restauratie van waardevolle graftekens kan je een premie krijgen. Deze premie bedraagt 50 % van de totale kosten van de uit te voeren werken, met een maximum van € 2.500. De dienst Monumentenzorg behandelt hiervoor de aanvragen, waarna de Raadgevende Commissie voor Stedenschoon adviseert, en het College van Burgemeester en Schepenen een beslissing neemt.

PETER- EN METERSCHAP VAN EEN GRAFTEKEN

Je kan ook pater of meter worden van een oud grafteken en zo jouw bijdrage leveren aan de bescherming van het Brugs lunair erfgoed. Je engageert je hierbij om een grafteken in goede staat te houden. Dit is kosteloos.

VRIJWILLIGER WORDEN

Stad Brugge is steeds op zoek naar vrijwilligers die mee willen helpen om belangrijke en unieke graven op de twaalf Brugse begraafplaatsen en kerkhoven in kaart te brengen.

Onze ideale vrijwilliger is geïnteresseerd in de lokale geschiedenis van die bepaalde gemeente. Hij/zij doet regelmatig opzoeken in het stadsarchief naar het verhaal van een bepaalde overledene en krijgt hiervoor de nodige ondersteuning. Ook volgt hij/zij de concessies op en meldt aan de stedelijke diensten waar aanpassingen aangewezen zijn.

EEN GRAFTEKEN OVERNEMEN

Het is mogelijk om een vervallen grafteken op één van de tien Brugse begraafplaatsen over te nemen om een dierbare in te begraven. Hiervoor bestaan verschillende mogelijkheden en tarieven die je kan terugvinden op www.brugge.be/eengraftekenovernemen

(bron: dienst Monumentenzorg & Erfgoedzaken)

Vanuit een integrale en geïntegreerde erfgoedwerking dragen de vrijwilligers betrokken bij de inventarisatie van **roerend religieus patrimonium** en bij de werking van het Brugse **Stadsarchief** actief bij aan de zorg en ontsluiting van het onroerend erfgoed.

Het **onroerenderfgoeddepot** 'de Pakhuizen' kent reeds een jarenlange traditie om met vrijwilligers te werken. Ze helpen met het verwerken van archeologisch vondstenmateriaal, o.a. bij het verpakken volgens de actuele normen en om de vondsten in te voeren in de digitale databank.



(foto: Raakvlak)

Raakvlak zal in samenwerking met het Regionaal Landschap Houtland & Polders onderzoeken of het bestaande project voor de inventarisatie van houtig erfgoed door vrijwilligers kan uitbreiden naar Brugge. Een goede vertrekbasis hiervoor zijn de inventarissen van de dienst Openbaar Domein.

Markante bomen		
Op diverse plaatsen in Brugge staan markante bomen. Hier vind je een overzicht en een woordje uitleg per markante boom.		
Treurbeuk - Stationsvest	Hollandse linde - Katelijnevest	Groene trompetboom - Koningin Astridpark
Zwarte walnoot - Onze-Lieve-Vrouwekerk hof Zuid - Bakkersrei	Zwarte walnoot - Buiten Smedenest	Schietwilg - Koningin Astridpark
Treurbeuk - Koningin Astridpark	Gewone plataan - Koningin Astridpark	Amerikaanse tulpenboom - Professor Sebrechtspark
Groene trompetboom - Professor Sebrechtspark	Italiaanse populier - Gentpoortvest	Libanoceder - Professor Sebrechtspark
Gewone plataan - Gentpoortvest	Winterlinde of kleinbladige linde - Boninvest	Schietwilg - Kazernevest
Witte paardenkastanje - Kazernevest	Zilverlinde - Kazernevest	Witte paardenkastanje - Baron Ruzettepark
Gewone plataan - Binnen Smedenest	Bruine of rode beuk - Binnen Smedenest	Haagbeuk - Binnen Smedenest

(www.brugge.be/markantebomen)

3.8 Premies, subsidies en monumentenprijs

Om burgers te sensibiliseren en actief te betrekken bij de zorg voor onroerend erfgoed, voorziet het Brugse stadsbestuur sinds 1877 onafgebroken in de financiële ondersteuning van de instandhouding en ontsluiting van erfgoed. Zowel particuliere eigenaars als (erfgoed)verenigingen kunnen een beroep doen op premies, subsidies en een prijs.

Premie 'Kunstige Herstellingen'

Sinds 1877 ondersteunt Stad Brugge particuliere eigenaars bij de instandhouding van hun erfgoedpand via een premie 'Kunstige Herstellingen'. Brugge was zowel nationaal als internationaal de eerste stad die hiervoor structureel financiële middelen inzette. Sindsdien werden vele honderden gevels in de binnenstad gerestaureerd en ook inventarispanen in de rand komen in aanmerking. Daarnaast wordt de restauratie van klein erfgoed ondersteunt, zoals gevelkapelletjes of bijzondere schoorstenen. Aangezien de premie niet geldt voor beschermd onroerend erfgoed, werkt het stelsel complementair aan de Vlaamse overheid. Brugge telt immers zeer veel waardevolle panden die (nog) niet beschermd werden als monument of niet gelegen zijn binnen een beschermd stads- of dorpsgezicht. Omdat restauratieprojecten van niet-beschermd erfgoed vaak even complex en kostelijk zijn als van beschermd erfgoed, biedt de Stad deze financiële ondersteuning aan in combinatie met een uitgebreide dienstverlening op maat door de dienst Monumentenzorg.

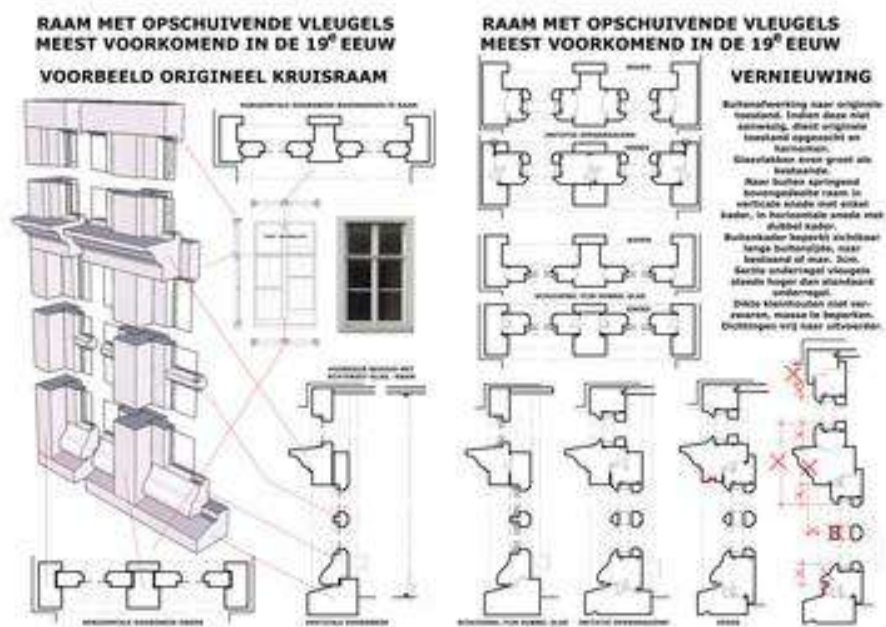


(bron: dienst Monumentenzorg & Erfgoedzaken)

Aanvankelijk bedroeg de ondersteuning 30% van de kost en in de jaren 1970 werd het percentage verhoogd tot 50% voor delen die zichtbaar zijn vanaf de openbare weg. Voor het herstel van uitzonderlijke interieurs en bijzondere achtergevels wordt ook een toelage van 30% verleend, met een maximum van 18.750 euro. Aan de premie wordt een notariële akte *non modificandi* gekoppeld zodat de eigenaar zich ertoe verbindt om het pand goed te onderhouden. Gemiddeld worden jaarlijks een twintig- tot dertigtal 'Kunstige herstellingen' voltooid voor een totaalbedrag van 350.000 à 450.00 euro.

Premie 'Historisch buitenschrijnwerk'

Omdat aanvragen voor 'Kunstige Herstellingen' niet altijd gehonoreerd kunnen worden wegens te beperkte ingrepen, werd in 2020 de premie 'Historisch buitenschrijnwerk' in het leven geroepen. Deze financiële ondersteuning focust op restauratiewerken aan bestaand historisch buitenschrijnwerk of het vernieuwen van buitenschrijnwerk naar historisch model. De premie is bedoeld als bijdrage voor specifieke restauratiewerken aan historisch schrijnwerk of voor het nauwgezet vernieuwen van schrijnwerk naar historisch model, inclusief hang- en sluitwerk en waardevolle beglazing. Historisch correct schrijnwerk draagt immers in belangrijke mate bij tot een authentieke uitstraling van het pand en van het algemeen straatbeeld. Ingrepen vragen daarom een specifiek, vaak lokaal vakmanschap dat hiermee extra ondersteund wordt.



(bron: dienst Monumentenzorg & Erfgoedzaken)

Alle houten elementen die geïntegreerd deel uit maken van de buitengevels en architectuur van een pand komen in aanmerking: ramen, luiken, deuren, poorten, erkers, bakgoten, windveren, balkons en balustrades, vakwerkconstructies enz. Ook hier wordt complementair gewerkt aan de Vlaamse overheid en kan de premie uitgereikt worden voor panden in de binnenstad en inventaris panden in de Brugse deelgemeenten. Voor de restauratiekosten van kunsthistorisch waardevol schrijnwerk, inclusief hang- en sluitwerk en waardevolle beglazing en al dan niet in combinatie met het plaatsen van binnenramen, bedraagt het premiepercentage 50% met een maximumpremie van 6.000 euro. Voor het vernieuwen of reconstrueren van schrijnwerk naar historisch model bedraagt het percentage 30% op de kostprijs. In gevallen van gedeeltelijk behoud én gedeeltelijke vernieuwing, wordt een combinatie van beide premiepercentages gehanteerd.

Premie 'Merkwaardige graftekens'



Stad Brugge voorziet jaarlijks financiële middelen voor de restauratie van merkwaardige graftekens of voor gedeelten ervan, die omwille van hun kunsthistorische, historische, volkskundige en/of landschappelijke waarde belangrijk zijn voor het funerair patrimonium. Naast de vele waardevolle graftekens op de centrale begraafplaats in Assebroek, komen hiervoor ook de andere elf kerkhoven en begraafplaatsen in aanmerking (zie lijst bij *Stedelijke Commissie voor Graftekens*). De premie ondersteunt bestaande en nieuwe concessiehouders en bedraagt 50% van de totale kostprijs van de restauratie van merkwaardige graftekens, met een maximum van 2.500 euro.

Het schepencollege laat zich voor deze investeringen adviseren door de Stedelijke Commissie voor Graftekens (zie eerder). Daarnaast stimuleert de Stad het hergebruik van historische graftekens door nieuwe concessiehouders. Het is daarbij mogelijk om een vervallen grafteken op één van de twaalf Brugse begraafplaatsen over te nemen en daar een dierbare bij te zetten. Een persoonlijk opschrift kan onder bepaalde voorwaarden als een nieuw element worden aangebracht, zonder het oorspronkelijke grafteken te beschadigen.

Subsidie voor (erfgoed)verenigingen

Jaarlijks kunnen erfgoedverenigingen een subsidie aanvragen voor hun werking als 'Brugse culturele vereniging'. Het stadsbestuur wenst hiermee de culturele en gemeenschapsvormende vrijetijdsbesteding te stimuleren en zodoende bij te dragen aan de ontwikkeling en uitvoering van culturele initiatieven. Gesubsidieerde verenigingen worden ook automatisch lid van de Stedelijke Culturele Raad waardoor ze op democratische wijze betrokken worden bij het stedelijke beleid. Enkele Brugse erfgoedverenigingen ontvangen deze subsidie.

Subsidie voor periodieke erfgoedpublicaties

Stad Brugge ondersteunt via de '*Stedelijke procedure voor de subsidiëring van periodieke erfgoedpublicaties rond Brugs cultureel erfgoed, geschiedenis, kunstgeschiedenis en volkscultuur*' Brugse uitgevers van tijdschriften die structureel aandacht schenken aan en publiceren over erfgoed. Meestal hanteren deze tijdschriften een integrale erfgoedvisie (roerend-onroerend-immaterieel).

Brugse Monumentenprijs

Om de grote inspanningen van eigenaars voor het behoud van het Brugse patrimonium in de kijker te zetten, organiseerde Stad Brugge in 2010, 2012, 2015 en 2018 een Brugse Monumentenprijs. Ook het onmiskenbaar vakmanschap van de betrokken ontwerpers en uitvoerders wordt daarmee onder de aandacht gebracht. Naast de prijs van de vakjury (3.000 euro) wordt tevens een publieksprijs uitgereikt (2.000 euro). De ingediende projecten worden aan de hand van een tentoonstelling en de stadswebsite aan het publiek getoond tijdens het Open Monumentenweekend en de periode daarna. Het publiek kan haar stem uitbrengen voor de publieksprijs en een jury selecteert de prijs van de vakjury.

Stad Brugge zal in de periode 2023-2025 de Monumentenprijs hernemen en bekijkt tegelijk hoe de oproep, de selectie, de jurering en de prijzen aangepast kunnen worden aan een meer integrale onroerenderfgoedwerking.



(foto: Stad Brugge)

4. Brugge neemt een voorbeeldfunctie op

[OEVBPO3]

Als onroerenderfgoedgemeente heeft Stad Brugge de opdracht en wordt het engagement opgenomen om het **goede voorbeeld** te geven. Dat gebeurt op verschillende manieren, op verschillende momenten en in de vele processen waar de Stad met onroerenderfgoedzorg te maken krijgt.

4.1. Stadsprojecten

Als **bouwheer en initiatiefnemer** voor werken aan het openbaar domein of aan gebouwen in bezit van de Stad wordt rekening gehouden met erfgoedzorg. De volledige historische binnenstad is Unesco-werelderfgoed en werd vastgesteld als archeologische zone. Daarbinnen liggen heel wat beschermde stadsgezichten waarvan het openbaar domein ook mee beschermd is, diverse stadsparken en heel wat beschermde monumenten die eigendom zijn van de Stad. Het beheer van al dat erfgoed houdt rekening met het **actief- en passiefbehoudsbeginsel** en draagt zorg voor het erfgoed. Bij werken wordt tevens rekening gehouden met de mogelijke archeologische erfgoedwaarde.

De **stadsarcheoloog** begeleidt Stad Brugge als bouwheer (*in casu* de diensten Openbaar Domein en Facilitair Beheer) bij het opmaken van archeologienota's. Hij onderbouwt mee bestekken voor archeologienota's, doet vaak een eerste bureau-onderzoek om een inschatting te maken van de mogelijke impact en begeleidt de erkende archeoloog bij het opstellen van de archeologienota. De stadsarcheoloog ontzorgt, begeleidt en adviseert.



(foto: Raakvlak)

Omdat er in het stadspatrimonium heel wat beschermd erfgoed zit (ook buiten de historische binnenstad), zetten de betrokken stadsdiensten traditioneel in op het **verwerven van de nodige competenties** inzake erfgoedzorg om het behoud en beheer, renovaties en restauraties volgens de regels van de kunst aan te besteden en de

uitvoering ervan op te volgen. Voor bijkomende expertise kunnen de diensten bij de dienst Monumentenzorg & Erfgoedzaken terecht.

De dienst Monumentenzorg & Erfgoedzaken begeleidt de **opmaak van beheersplannen** voor eigen patrimonium en voor grotere gehelen in de Brugse binnenstad. Zo ontzorgt het stadsbestuur de eigen burgers die leven in een stadsgezicht.

Stad Brugge geeft het goede voorbeeld voor een integrale en geïntegreerde erfgoedzorg. Bij stedelijke erfgoedprojecten worden landschapszorg, de zorg voor het gebouwd erfgoed en de zorg voor het archeologisch erfgoed op elkaar afgestemd. Enkele **goede voorbeelden** zijn:



- De *Heritage Impact Assessment* (HIA) voor de geplande doorsteek onder de ringweg R30, van het beschermd stationsgebouw tot op en in de beschermde stadsvesten.
- De talrijke archeologienota's voor de werken op openbaar domein en de uitvoering en opvolging van de noodzakelijke archeologische opgravingen.
- De zorg voor archeologische ensembles die het resultaat zijn van dat onderzoek en het beheer nadien in het (inter)gemeentelijk onroerenderfgoeddepot.
- De beheersplannen voor het begijnhof, het belfort, de stadsvesten, de historische binnenstad en Ter Doest in Lissewege én de uitvoering nadien.

4.2. Expertise delen

Stad Brugge geeft ook het goede voorbeeld door te **investeren in erfgoedexpertise om eigenaars van erfgoed te ondersteunen**. Er is adviesverlening tijdens het vooroverleg, in de vergunningsprocedure en bij de uitvoering. Handleidingen en richtlijnen moeten zorgen voor transparantie. Er zijn ook premies voor werken aan niet beschermd erfgoed, om de burger ook financieel te steunen. Door in te zetten op niet beschermd erfgoed werkt Brugge complementair aan de Vlaamse overheid.

Het onroerenderfgoedbeleid wordt afgestemd op diverse andere beleidsvelden, zowel structureel als projectmatig. Op **erfgoedbrugge.be** vinden datasets hun integratie: deze databank groepeert heel wat erfgoedcollecties waaronder ook enkele met een belangrijke impact op het onroerenderfgoedbeleid zoals de archeologische collectie, de beeldbank en 'Kaart en Huis'.

Het onroerenderfgoedbeleid wordt ook afgestemd op het **energiebeleid**. I.f.v. de beoordeling van ingrepen zijn daarvoor recent enkele beleidskaders ter beschikking gesteld: 'buitenschrijnwerk in erfgoedcontext' en 'zonnepanelen in erfgoedcontext' zijn de meest sprekende.

Vanaf 2024 zal Stad Brugge **midrijven en inbreuken** op het Onroerenderfgoeddecreet zelf kunnen vaststellen. Medewerkers van stadsdiensten volgden de opleiding als gemeentelijk verbalisant en legden de test af, zodat ze aangesteld kunnen worden voor het grondgebied van Brugge.

Het bestuur implementeert erfgoedzorg in haar rol als bouwheer. Bij de adviesverlening op omgevingsvergunningen zorgt Stad Brugge evenwel voor een **rolscheiding** bij dossiers waar de Stad zelf bouwheer is. Wie de stadsdossiers voorbereidt en begeleidt, staat niet in voor de beoordeling of haalt er een collega bij. Zo moet de advisering in het vergunningentraject objectief verlopen, gelijkaardig als voor dossiers die door burgers worden ingediend.

Stad Brugge ambiert tot slot om haar **rol als centrumstad** ook waar te maken bij de werking als onroerenderfgoedgemeente. Concreet zal de opgedane kennis en expertise beschikbaar gesteld worden voor de gemeenten in het Brugse ommeland die aangesloten zijn bij de intergemeentelijke onroerenderfgoeddienst. Dat geldt ook voor het netwerk van **Vlaamse kunststeden** en in het bijzonder voor haar rol als **werelderfgoedstad**.

4.3. Zorg voor archeologische ensembles



Stad Brugge is beherende gemeente van het **erkende onroerenderfgoeddepot 'de Pakhuizen'**, waarbij Raakvlak instaat voor het dagelijks beheer. Het depot faciliteert het behoud en beheer van de archeologische ensembles van de acht gemeentes aangesloten bij de IOED. In 2015 werd het depot door de Vlaamse Overheid erkend als onroerenderfgoeddepot (voor de beleidsperiode 2016-2021 en in 2021 verlengd voor de periode 2022-2027).

De eerste stappen van het depot gaan terug tot 1865 wanneer de *Société Archéologique de Bruges* (Oudheidkundig Genootschap van Brugge) werd opgericht. Deze vereniging bracht een rijke verzameling beelden, meubelen en textiel maar ook talrijke archeologische objecten bij elkaar. Ze streefden ernaar oudheidkundige en kunstvoorwerpen op te sporen en deze te bewaren in een openbaar museum. Deze collectie werd later bekend als de Gruuthusecollectie. Deze collectie bevat heel wat archeologische objecten uit verschillende – in tijd en ruimte verspreide – vindplaatsen, die bewaard worden in het depot.

De collectie is sterk bepaald door de werkzaamheden van Raakvlak en haar voorlopers. De hoofdmoot bestaat dan ook uit **archeologische collecties en archieven** afkomstig uit het historische stadscentrum van Brugge. Archeologische collecties en archieven uit historische kernen zijn vaak zeer groot en bevatten diverse materiaalcategorieën die elk hun eigen bewaringsomstandigheden eisen. Raakvlak heeft de nodige faciliteiten en expertise opgebouwd om de diversiteit in materiaalsoorten te kunnen opvangen. Er wordt tevens ingezet op **conservatie** - hierbij staat het behoud van de authenticiteit van het voorwerp voorop - zodat het object maximaal toegankelijk blijft voor verdere studie. De **basisconservatie** voor aardewerk, metalen objecten en glas gebeurt door Raakvlak conform de internationale richtlijnen. Alle

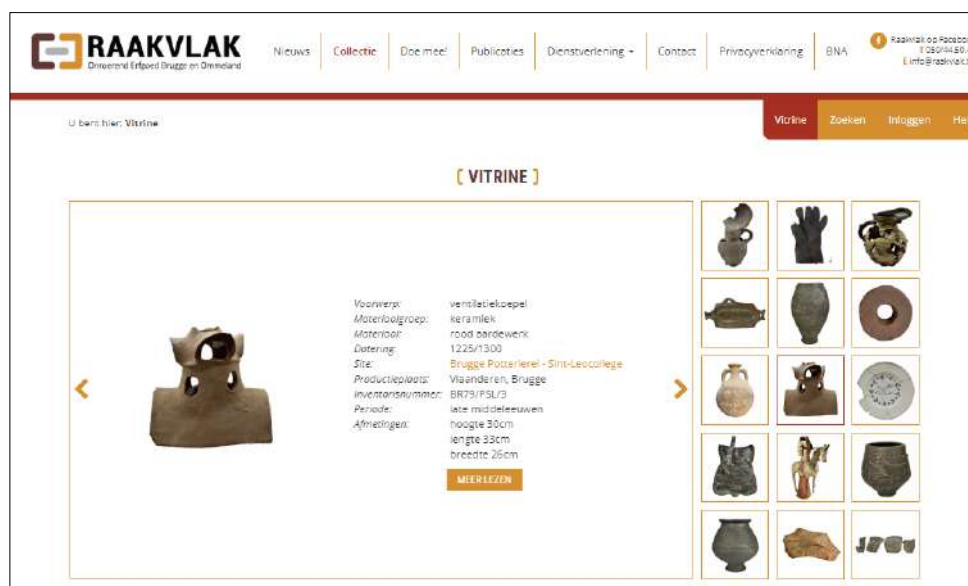
behandelingen zijn omkeerbaar. Voor zeer kwetsbare objecten wordt beroep gedaan op **gekwalificeerde restauratieateliers**.

De archeologische collectie is heel uiteenlopend, van de prehistorie tot en met de Tweede Wereldoorlog. In het depot wordt een arbitrair driedelig onderscheid gemaakt tussen:

- 'oude archeologische ensembles' afkomstig van oude collecties van vóór de oprichting van de Stedelijke Archeologische Dienst Brugge in 1977;
- archeologische ensembles van het grondgebied Brugge sinds de oprichting van de Stedelijke Archeologische Dienst Brugge;
- archeologische ensembles uit het ommeland, sinds de oprichting van de IOED Raakvlak;

Het archeologische depot zet in op de registratie en ontsluiting voor zowel wetenschappelijk onderzoek als publieksgerichte initiatieven. Er is een **actief verwervingsbeleid** om archeologische collecties en archieven uit Brugge en het ommeland in het onroerendergoeddepot onder te brengen. De collectie bestaat uit ca. 10.000 dozen afkomstig uit ongeveer 1.400 archeologische onderzoeken. Jaarlijks kent het depot een gemiddelde aangroei met ruim 35 archeologische ensembles.

Raakvlak is steeds een voorloper geweest van de **digitale inventarisatie en registratie** van de archeologische collectie. Een registratie varieert van één scherf over een mooie pot tot een zak met 500 scherven. De archeologische sites en de meest museumwaardige of boeiendste vondsten uit het registratieprogramma worden ontsloten op de [publiekswebsite](#). Onderzoekers kunnen ook de niet voor het publiek ontsloten records raadplegen. Heel wat doctorandi, masterstudenten of andere onderzoekers contacteren Raakvlak en maken gebruik van de depotcollecties. Sommigen komen onder de vorm van stage ook terecht in de leefwereld van een archeologisch depot.



<https://collectie.raakvlak.be>

De Pakhuizen kunnen door scholen, heemkundige kringen en geïnteresseerde organisaties worden bezocht. Tijdens de rondleidingen wordt de werking van het depot uitgelegd en krijgen de bezoekers enkele topvondsten met de nodige uitleg te zien.

De archeologische collectie wordt geïntegreerd in meerdere **tentoonstellingen**, waardoor deze wordt ontsloten naar het grote publiek. Tijdens de eerste erkenningsperiode van het depot werd aan ca. 40 tentoonstellingen van binnen- en buitenlandse musea vondsten uitgeleend. Het Brugse Archeologiemuseum is sinds 2021 gesloten maar dit hiaat wordt opgevangen met een tijdelijke tentoonstellingsruimte in het Gruuthusemuseum, getiteld 'Brugge Jaar 1000'. Op 24 november 2022 werd de tentoonstelling 'Brugge en de Zee' geopend in het Brugse stadhuis. Ook hier zijn een reeks archeologische objecten vanuit de Raakvlak-collectie tentoongesteld.



(foto: Stad Brugge)

4.4. Kenniscentrum archeologie

Raakvlak huisvest het onderdeel archeologie van de Brugse Museumbibliotheek. Hier kunnen onderzoeksgegevens en rapporten worden geraadpleegd voor (wetenschappelijk) onderzoek. De nadruk van de vakbibliotheek ligt voornamelijk op de middeleeuwse archeologie, archeologische vondsten en de regio van het Brugse ommeland. Sinds de erkenning van Raakvlak als IOED wordt de bibliotheek stelselmatig uitgebreid met publicaties en onderzoeksrapporten aangaande landschappelijk en bouwkundig erfgoed.

4.5. Archeologie in openbaar domein

Bij **graafwerken in het openbaar domein** wordt de stadsarcheoloog vroeg bij de planning betrokken. Hierdoor is het mogelijk om in het beginstadium plannen aan te passen om gekend waardevol archeologisch erfgoed maximaal in situ te bewaren. Waar dat niet mogelijk is en waar

de werken niet vergunningsplichtig zijn (bvb. rioleringswerken vanaf 2023) worden de werken opgevolgd door de stadsarcheoloog met het oog op kenniswinst en het vermijden van schade aan ongekend archeologisch erfgoed. Eventuele toevallsvondsten worden gemeld aan het agentschap Onroerend Erfgoed.

Stad Brugge dient **als bouwheer geregeld een archeologisch traject** te doorlopen. De stadsarcheoloog vormt de schakel tussen de verschillende stadsdiensten, aannemer en ontwerper en zorgt ervoor dat alles conform de regelgeving verloopt. De stadsarcheoloog stelt als erkend archeoloog archeologienota's op voor bouwprojecten van de Stad.



Stad Brugge zet in op **wetenschappelijk onderzoek**, waarbij kenniswinst kan leiden tot een efficiënter onroerenderfgoedbeleid. Via Raakvlak is Stad Brugge een cruciale partner binnen het **archeologisch syntheseonderzoek** 'Veen als venster op het verleden'. Aan de hand van dit syntheseonderzoek kan een venster op het verleden geopend worden, waardoor de menselijke activiteiten - van de prehistorie tot de Romeinse periode - op en in het veen zichtbaar worden. Dit project wil de evolutie van het veen en haar relatie met de mens beter in kaart brengen. Dit project levert archeologen, aardkundigen en andere wetenschappers nieuwe tools aan voor archeologisch, historisch, bodemkundig, sedimentologisch, geomorfologisch en botanisch onderzoek in de oostelijke kustpolders met een specifieke focus op veenonderzoek. Geüniformeerd veenonderzoek leidt tot meer kwalitatieve

data over de ondergrond in de oostelijke kustpolders en de verdwenen landschappen. Het zal ook leiden tot gericht onderzoek naar archeologische sites waardoor toekomstige kenniswinst verzekerd is. Bovendien wil het project ook aan het brede publiek duidelijk maken hoe specifiek natuurwetenschappelijk en archeologisch onderzoek een brede waaier aan nieuwe inzichten kan opleveren over het verleden.

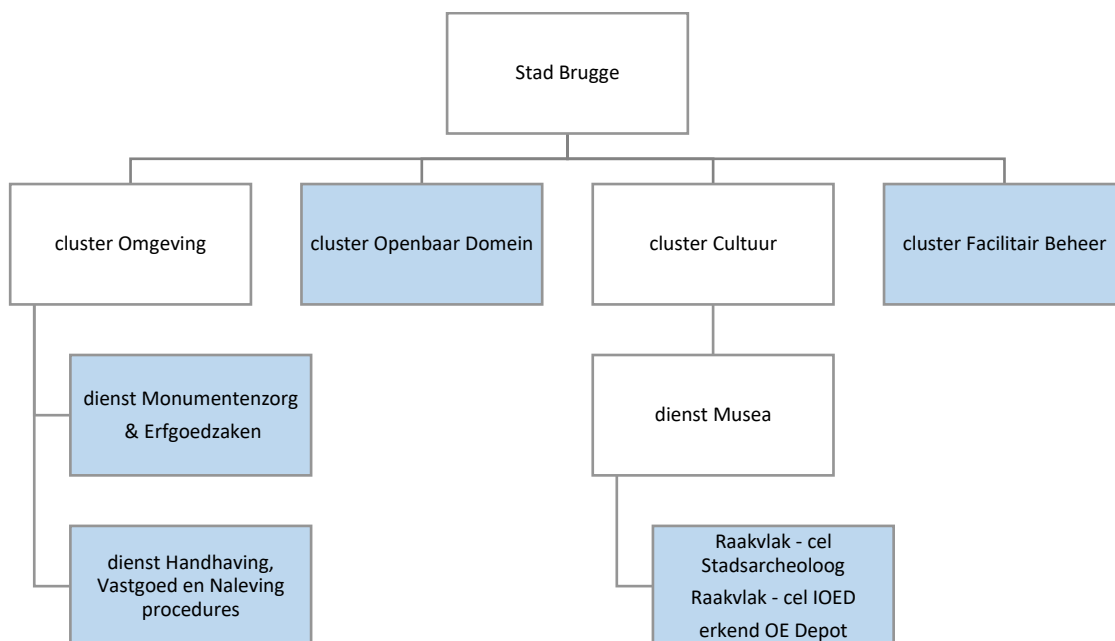
5. Brugge beschikt over de nodige expertise

[OEVBP04]

5.1. Organisatorisch

Onroerenderfgoedzorg zit vervat in verschillende geledingen van de **stedelijke organisatie**. Op sommige plaatsen i.f.v. het beheer van (groen)domeinen en eigen stadpatrimonium en het geven van het goede voorbeeld, op andere plaatsen i.f.v. het begeleiden van eigenaars en ontwikkelaars, elders i.f.v. het sensibiliseren of opvolgen van erkende archeologen en tot slot i.f.v. het handhaven van de regels. Dat gebeurt zowel binnen de eigen stadsorganisatie, in relatie met de IOED waar Stad Brugge deel van uitmaakt of met het Regionaal Landschap Houtland & Polders waar de Stad een structurele samenwerking mee heeft. Waar de verschillende stadsdiensten eerder *ad hoc* samenwerkten, wordt een nieuwe structurele overlegstructuur op poten gezet om de integrale benadering van onroerend erfgoed te optimaliseren en te bestendigen.

Het onroerenderfgoedbeleid zit als volgt verankerd in het stedelijk organogram:



De **beleidsvoorbereiding en -evaluatie** gebeurt door de dienst Monumentenzorg & Erfgoedzaken, in nauw overleg met de cel Stadsarcheologie en de cel IOED van Raakvlak. Zo wordt een integraal erfgoedbeleid uitgewerkt waarbij er aandacht is voor het gebouwd erfgoed, het landschappelijk erfgoed en het archeologisch erfgoed. In 2022 werd in functie van de voorbereiding van de erkenningsaanvraag een structureel overleg tussen beide diensten opgestart. Een nieuw en structureel overlegplatform zal vanaf 2023 ook de afstemming met de diensten Openbaar Domein en Inspectie & Handhaving garanderen.

De dienst Monumentenzorg & Erfgoedzaken werd opgericht in 1971 en beschikt daardoor over heel wat expertise inzake de zorg voor (hoofdzakelijk) bouwkundig erfgoed. Het team bestaat uit

kunst- en bouwhistorici, een ingenieur-architect, technische en communicatiemedewerkers. Diverse teamleden hebben een aanvullende erfgoedopleiding.

De **beleidsuitvoering** zit in alle diensten vervat die aangeduid zijn in het schema. De dienst Handhaving, Vastgoed en Naleving procedures (HAVANA, met als subdienst Inspectie & Handhaving) neemt de leiding bij handhavingsdossiers, de dienst Facilitair Beheer is verantwoordelijk voor het eigen patrimonium en neemt daar het goede voorbeeld op. De stadsarcheoloog werkt aan de voorbeeldrol en ondersteunt andere stadsdiensten bij archeologische trajecten.



(foto: Stad Brugge)

Binnen de **cel IOED van Raakvlak** is er expertise aanwezig over zowel landschappelijk, bouwkundig als archeologisch erfgoed. Sinds de erkenning IOED wordt onroerend erfgoed steeds integraal benaderd en wordt een geïntegreerde werking binnen alle aangesloten gemeenten stelselmatig uitgebouwd. Raakvlak bouwde tevens een consultatienetwerk uitgebouwd, waar ook Stad Brugge een beroep op zal doen. Op vlak van archeologie is er een lange traditie van nauwe samenwerking met het agentschap Onroerend Erfgoed bij verschillende archeologische trajecten en onderzoeken. Ook op vlak van draagvlakverbreding en kennisdeling wordt geregeld samengewerkt.

De **cel Stadsarcheologie van Raakvlak** staat in voor archeologische publiekswerking, begeleiding van archeologische trajecten waar Stad Brugge bouwheer is, de opmaak van archeologienota's voor Stad Brugge en het uitvoeren van wetenschappelijk onderzoek met het oog op kenniswinst. Deze kenniswinst is cruciaal om verder te bouwen aan de geschiedenis van Stad Brugge en externe onderzoekers te stimuleren om onderzoek in Brugge uit te voeren. De bijkomende archeologische taken - die volgen uit de erkenning als onroerenderfgoedgemeente - zijn eerder administratief en beleidsmatig van aard en vallen niet binnen het takenpakket van de cel Stadsarcheologie.

Cluster Openbaar Domein staat in voor het **beheer van het openbaar domein** en heeft daarbij aandacht voor houtig en ander landschappelijk erfgoed. Zo inventariseert de dienst waardevol openbaar houtig erfgoed en veteranenbomen.

5.2. Scheiding van rollen

In de rolverdeling en bij het inzetten van expertise is er een onderscheid tussen:

- De **begeleiding** van bouwheren, eigenaars en ontwikkelaars bij het zorg dragen voor en beheren van onroerend erfgoed in Brugge.
- **Adviseren** in de vergunningsprocedure of bij toelatingen en meldingen. Omwille van het belang van rolscheiding bij handelingen aan erfgoed door Stad Brugge zelf, wordt een onderscheid gehanteerd tussen de Stad als bouwheer enerzijds en de burger of een derde partij als bouwheer anderzijds.
- **Sensibiliseren** voor onroerenderfgoedzorg en zorgen voor **draagvlak** voor het beleid.

Is de burger of een derde partij bouwheer, dan begeleidt de dienst Monumentenzorg & Erfgoedzaken (voor bouwkundig erfgoed), de IOED (voor archeologie) of het Regionaal Landschap of de dienst Openbaar Domein (voor landschappelijk erfgoed) die burger of derde partij. Dat gebeurt door coaching, adviesverlening en bespreking van mogelijke scenario's of handelingen. Betrokken diensten informeren over de regelgeving en wettelijke verplichtingen. De doelstelling van deze begeleiding is het komen tot een positieve beslissing bij het beoordelen van de vergunning, toelating of melding. De dienst Monumentenzorg & Erfgoedzaken zal instaan voor de adviesverlening bij toelatingen voor handelingen aan beschermd erfgoed waarvoor geen omgevingsvergunning vereist is, inclusief de opvolging van deze toelatingen. De dienst Openbaar Domein en de cel IOED van Raakvlak worden betrokken bij toelatingsvragen waar een integrale benadering vereist.

Is Stad Brugge zelf bouwheer, dan zetten de diensten Facilitair beheer of Openbaar Domein eigen expertise in op vlak van bouwkundig en landschappelijk erfgoed en wordt de stadsarcheoloog betrokken om het archeologisch traject mee vorm te geven en kwaliteitsvol uit te voeren. De beoordeling of advisering gebeurt vervolgens door dienst Monumentenzorg & Erfgoedzaken of de IOED (bij aktenaam van archeologienota's). Wordt expertise ook in het voortraject ingezet, dan passen de diensten het vier-ogen-principe toe bij het adviseren en beoordelen.

Voor vaststellingen van **inbreuken en misdrijven** treedt de dienst Inspectie & Handhaving op met ondersteuning van vakspecialisten uit de andere diensten.

5.3. Ervaren beheerders

De **dienst Facilitair Beheer** staat in voor het beheer van circa 500 gebouwen die eigendom zijn van Stad Brugge. Daarvan is een groot deel (135) erkend als onroerend erfgoed, zowel vastgesteld bouwkundig erfgoed als beschermde monumenten en gebouwen in beschermde stads- en dorpsgezichten.

- De dienst beheert het begijnhof en het belfort, beiden erkend als **werelderfgoed**. Voor beide sites zijn beheers- en managementplannen opgemaakt of in de maak.
- Een 40-tal gebouwen zijn aangesloten bij **Monumentenwacht**, hoofdzakelijk voor inspectie van plekken die moeilijker toegankelijk zijn o.w.v. hoogtes en complexe daken.
- De dienst staat in voor **onderhoudsplanning, restauraties, beheersplannen** enz. en maakt gebruik van **innovatieve beheerstechnieken** (dunne isolatie, verdund isolerend glas,

voorbereiding van stookplaatsen op het warmtenet, enz.). Voor complexe restauratietrajecten van derden (vb. kerkfabrieken) geeft de dienst technisch advies en wordt soms het bouwheerschap overgenomen.

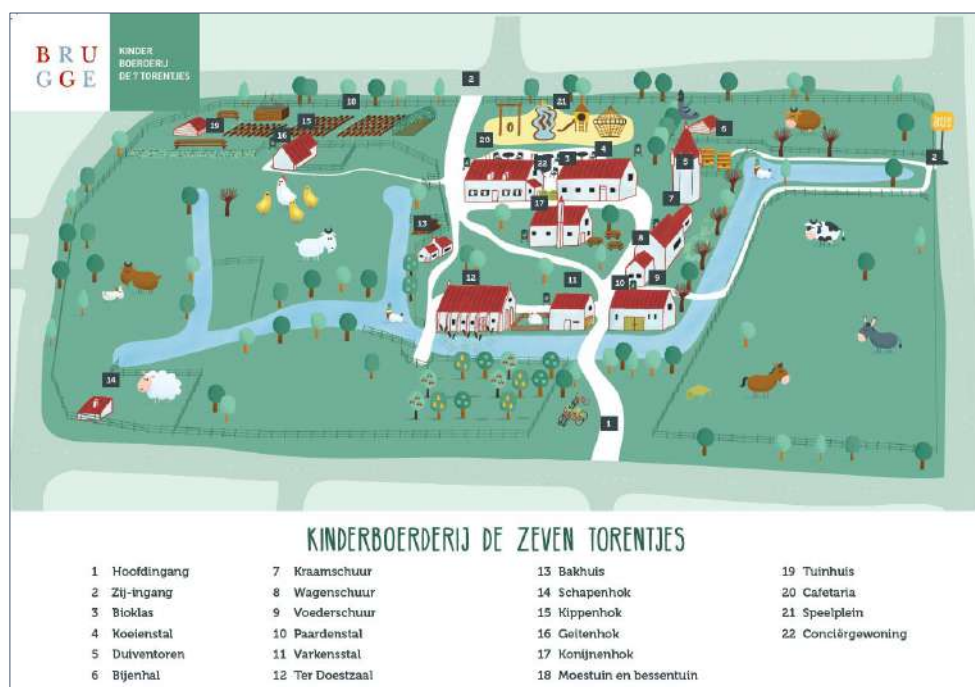


(foto: Stad Brugge)

- Het **team** bestaat uit architecten en ingenieur-architecten met een aanvullende erfgoedopleiding. Er zijn eigen **molenaars en torenwachers** (belfort) in loondienst. De Stad beschikt tevens over **schrijnwerkers** met een eigen schrijnwerkatelier en een eigen **smid** met smidse voor o.m. de restauratie van metaal. Voor gespecialiseerde restauratie-ingrepen wordt samengewerkt met het **restauratieatelier van Musea Brugge**. Voor erfgoedprojecten wordt eveneens samengewerkt met o.m. het WTCB, het Kon. Instituut voor het Kunstpatrimonium en Monumentenwacht.
- Facilitair Beheer actualiseert haar **erfgoedinventaris** o.b.v. 3D-scanning, werkt samen met de dienst Monumentenzorg i.f.v. **erfgoedwaardering, historisch onderzoek**, advies over **schrijn- en metselwerk, publiekswerking** (jaarlijkse deelname aan het Open Monumentenweekend) en laat jaarlijks studenten van de opleiding Renovatietechnieken en Monumentenzorg (Hogeschool West-Vlaanderen) werken op stadsgebouwen.
- In de periode 2023-2025 worden enkele stedelijke onroerenderfgoedprojecten uitgewerkt als **proeftuinen voor kennisdeling** via werfbezoeken, publicaties, publiekstrajecten (belfort en begijnhof) en een internationale werking.

De **cluster Openbaar Domein** is verantwoordelijk voor het beheer en onderhoud van de Brugse openbare ruimte en werkt hiervoor samen met stedelijke diensten zoals Mobiliteit en Monumentenzorg en Vlaamse agentschappen zoals De Vlaamse Waterweg, Onroerend Erfgoed, Natuur en Bos en Wegen en Verkeer.

- Het **dagelijks onderhoud** focust op preventieve of correctieve maatregelen om erfgoedelementen in goede staat te houden of te brengen, met een waarborg op de functionaliteit en veiligheid van het openbaar domein.
- Werkzaamheden die bij **groot onderhoud** horen zijn o.m. het volledig herbestraten van wegen of het vervangen van groenelementen. Daarnaast zijn er nog vervangingen of investeringen met vernieuwingen van het openbaar domein, terugbrengen van eenzelfde inrichting of compleet nieuwe realisaties. M.b.t. onroerend erfgoed heeft de dienst decennialange ervaring met het beheer van (historische) bestrating, straatmeubilair, kaaimuren, waterlopen, vijvers, markante bomen, boomgaarden, bossen, parken, vesten, dreven, grasland, struweel, begraafplaatsen en andere elementen van het openbaar domein binnen een historische context.
- Stad Brugge beheert de **historische bossen** Beisbroek-Tudor-Chartreuzinnen, het Coppietersbos en het Galgenbosje o.b.v. een goedgekeurde bosbeheerplan.
- In het **kasteel Beisbroek** is een natuureducatief centrum ondergebracht, met aandacht voor de streekeigen fauna en flora.
- **Kinderboerderij De Zeven Torentjes** is een historisch waardevolle en beschermde hoeve met indrukwekkende schuren, stallen en een 17^{de}-eeuwse duiventoren. Openbaar Domein staat daarnaast in voor heel wat neerhofdieren, een grote moestuin, een kruidentuin en een bijenhoek.



- Er wordt sterk ingezet op een gezond en duurzaam beheerd **bomenbestand** a.d.h.v. inventarisatie, een bomenbeleidsplan, boomverjongingen, instandhouding van markante bomen en het aanbrengen van boomnaambordjes.
- Voor de **historische stadsvesten** werd een onroerendergoedbeheersplan opgemaakt, om de erfgoedwaarden van die vesten te versterken. In het plan komt ook bouwkundig erfgoed voor, zoals de vier beschermde windmolens.

Voor sensibiliserende projecten, voor onderzoek, voor het inventariseren en het in beeld brengen van kennis en kennishiaten zetten de **experten uit de verschillende diensten** zich in. Onderzoeksagenda's worden afgestemd tussen diensten en over disciplines heen.

Stad Brugge beschikt over alle noodzakelijke kennis binnen een netwerkmodel om een kwaliteitsvolle en geïntegreerde onroerendergoedzorg in de stad te bereiken en om het goede voorbeeld te geven. De expertise op vlak van landschapszorg is er en zal beter verankerd worden in de betrokken processen. De expertise voor handhaving wordt in 2024 uitgerold en inzetbaar gemaakt.



(foto: Stad Brugge)

5.4. Handhaving

Vanaf 2024 stelt Stad Brugge inbreuken en misdrijven inzake onroerend erfgoed vast in overleg met de Vlaamse Inspectie Onroerend Erfgoed en binnen de prioriteitsafspraken met het federaal Parket. Handhaving van onroerend erfgoed wordt verankerd binnen de subdienst Inspectie & Handhaving van de cluster Omgeving. Dat garandeert maximale inzet op een **integrale en geïntegreerde handhaving**. Dat zorgt er ook voor dat misdrijven en inbreuken inzake onroerend erfgoed waar mogelijk tevens verankerd worden in processen-verbaal ruimtelijke ordening of milieu.

Stad Brugge onderschrijft de ***compliance promotion-strategie*** uit de Visienota Lokaal Onroerenderfgoedbeleid van de Vlaamse overheid. Daarbij wordt handhaving ingezet als laatst mogelijke actie, indien er geen andere oplossingen meer mogelijk zijn en wanneer sensibilisering, coaching en zoeken naar oplossingen niets meer uithalen. De cluster Omgeving ontwikkelt daarvoor in samenwerking met de stedelijke partners een actieplan dat doelgroepgericht wordt uitgerold en ontwikkeld. Sensibilisering over archeologie, het begrippenkader leren kennen, de terminologie begrijpen, de risico's inschatten en sensibiliseren over toevalsvondsten en het herkennen van archeologische sporen, structuren en vondsten voor aannemers vormt daarbij een speerpunt. Dat programma wordt ontwikkeld in dialoog met de erkende archeologen, omgevingsambtenaren en erfgoedconsulenten.

De beoogde opleidingen en sensibiliseringsacties onder de noemer *compliance promotion* bouwen voort op de handleidingen en afwegingskaders die Stad Brugge maakt in functie van sensibilisering, informeren en beoordeling van aanvragen voor handelingen aan onroerend erfgoed.



(foto: Stad Brugge)

6. Brugge registreert meldingen, beslissingen en adviezen

[OEVBPO5]

Stad Brugge zal alle toelatingen, meldingen en archeologienota's invoeren in de **datbanken** van het agentschap Onroerend Erfgoed binnen de decretaal vastgelegde termijnen.

Raakvlak voorziet de behandeling van alle **toelatingsaanvragen, meldingen of aktenames** die door erkende archeologen worden ingediend. Raakvlak beoordeelt de inhoud van de ingediende archeologienota's en formuleert vervolgens een advies. De beslissing om al dan niet akte te nemen van een archeologienota ligt bij het Brugse schepencollege. Alhoewel de termijn van 15 kalenderdagen om een beslissing te nemen over een ingediende archeologienota zeer krap is, wordt er naar gestreefd om alle ingediende nota's inhoudelijk gedegen te screenen volgens vooropgestelde **beoordelingscriteria**.

Er wordt ingezet om tot een structureel vooroverleg te komen tussen de erkende archeologen en Raakvlak. Op deze wijze wordt de expertise binnen Raakvlak, die teruggaat de oprichting van de stedelijke archeologische dienst in 1977, vertaald in het programma van maatregelen. Dit leidt tot een **optimalisatie van kenniswinst**. De overlegaanpak tussen alle betrokken partijen moet tot een duidelijke meerwaarde leiden.

Raakvlak volgt op of de **archeologienota's met uitgesteld traject** effectief worden uitgevoerd.

Raakvlak zal erkende **archeologen begeleiden** en bij de uitvoering van hun taak ervoor zorgen dat de Code van Goede Praktijk wordt nageleefd. Hiertoe zal bij de uitvoering van archeologisch veldwerk geregeld een terreinbezoek plaatsvinden.

Op het grondgebied van Brugge zijn heel wat erkende **metaaldetectoristen** actief. Opvallend is dat in vergelijking met het aantal erkende detectoristen het aantal gemelde vondsten zeer laag ligt. Het sensibiliseren van detectoristen om hun vondsten te melden kan bijdragen tot een stijging van het aantal vondsten en bijdragen tot de archeologische kennis in Brugge. Er wordt onderzocht of in samenwerking met Raakvlak en Histories vzw initiatieven genomen kunnen worden i.f.v. de volgende beleidsperiode.

De cluster Omgeving zal alle toelatingsaanvragen behandelen voor **handelingen aan beschermd bouwkundig erfgoed waarvoor geen omgevingsvergunning vereist is**. De dienst Monumentenzorg & Erfgoedzaken adviseert hierin het schepencollege, dat vervolgens een beslissing over de toelating neemt. Dat ligt in lijn met de huidige werking van de dienst o.b.v. de stedenbouwkundige verordening en het bestaande structurele overleg met de erfgoedconsulenten van het agentschap Onroerend Erfgoed. Na de collegebeslissing staat de dienst in voor de opvolging van de toelatingen en de publiekswerking die hieraan gekoppeld kan worden.

7. Brugge inventariseert onroerend erfgoed en stimuleert duurzaam behoud en beheer

[OEVBPO6]

7.1. Inventarisatie

Bij aanvang van de opmaak van de gebieden waar geen archeologisch erfgoed meer te verwachten valt (**GGA's**), leverde Raakvlak data aan om percelen af te bakenen als archeologievrij. Bijgevolg is Stad Brugge van mening dat een aanvulling van een GGA niet als prioritair dient behandeld te worden aangezien deze al goed op punt staat. Op basis van eigen wetenschappelijk onderzoek, uitgevoerd door de stadsarcheoloog, zal Stad Brugge bijkomende GGA's ter vaststelling doorgeven aan het agentschap Onroerend Erfgoed.

Raakvlak is de opvolger van de eigen archeologische dienst die Stad Brugge in 1977 oprichtte. Binnen Raakvlak zit m.a.w. heel wat kennis van **archeologische sites** die nog niet als archeologische zone door Vlaanderen werden vastgesteld. Een doelstelling op termijn is om alle gekende archeologische zones en de resultaten van recent uitgevoerd archeologisch onderzoek te bundelen en te verwerken in een archeologische verwachtingskaart. Deze kan als basis dienen voor het agentschap Onroerend Erfgoed voor het vaststellen van **bijkomende archeologische zones** of - bij het uitblijven hiervan - voor het uitbouwen van een stedelijk beleid om het verlies aan gekend archeologisch erfgoed tot een minimum te beperken.



(foto: Stad Brugge)

Inzake **landschappelijk erfgoed** is er nog voldoende ruimte om in te zetten op inventarisatie, aangezien er nog geen vastgestelde houtige beplantingen noch vastgestelde historische tuinen of parken zijn, geen vastgesteld landschappelijk erfgoed, geen erfgoedlandschap en slechts twee vastgestelde landschapsrelicten. Onderzoek naar het landschappelijk erfgoed van kasteeldomeinen biedt veel potentieel, net als bij andere historische sites binnen en buiten het centrum. De dienst Openbaar Domein inventariseerde in het verleden reeds waardevol houtig

erfgoed zoals markante bomen. Uitgangspunt bij deze inventarisatie zijn de natuurwaarden. De reeds bestaande groeninventarissen zullen gescreend worden op houtig erfgoed om zo een eerste aanzet op te maken voor de inventaris landschappelijke elementen.

In overleg tussen de diensten Openbaar Domein, Monumentenzorg & Erfgoedzaken, de IOED en het Regionaal Landschap Houtland & Polders wordt in 2023-2024 een **inventarisatiekalender** opgemaakt voor de komende jaren, met afspraken over **inventarisatiemethodiek en uitvoerders**. Via de IOED kunnen dergelijke inventarisatieprojecten worden uitgebreid buiten het grondgebied van Brugge.

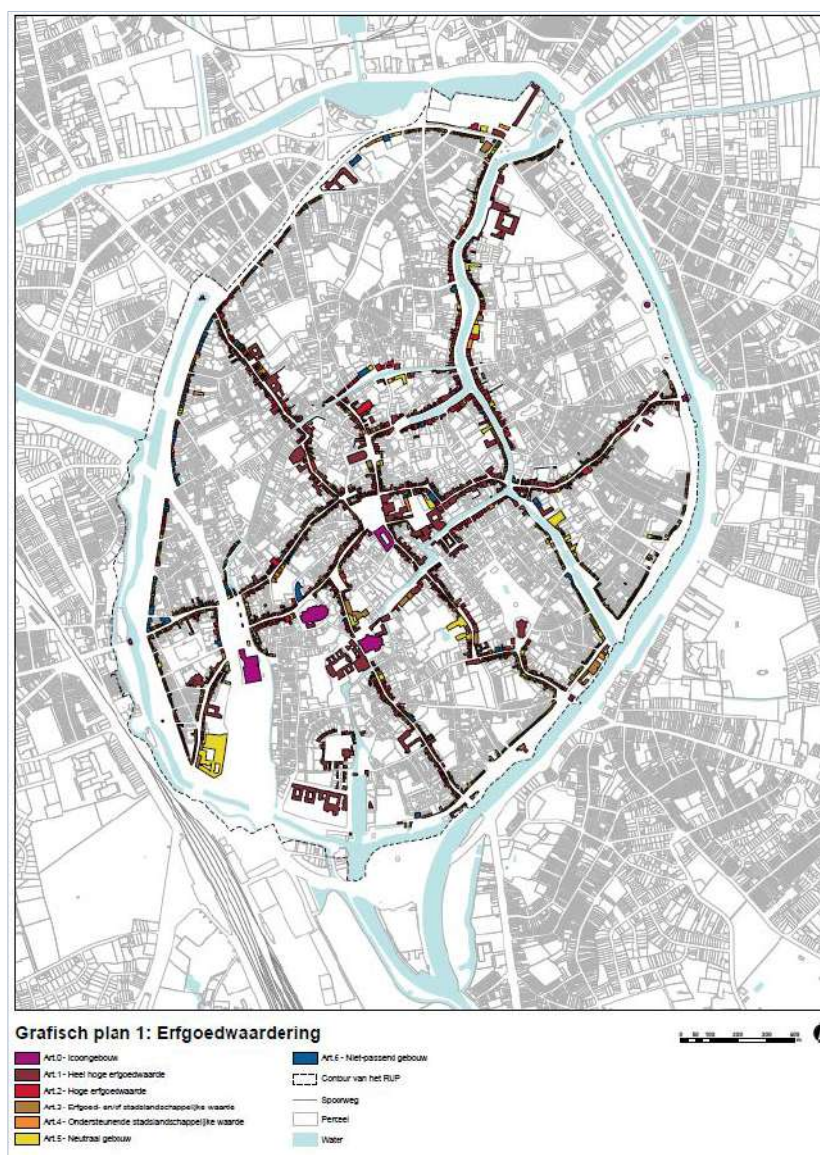
Brugge beschikt over een vrij recente en dus uitgebreide inventaris van het **bouwkundig erfgoed**, die minister Diependaele in 2024 nog een laatste keer zal vaststellen. Daardoor is het niet nodig om op heel korte termijn in te zetten op het actualiseren van deze inventaris. Wel zullen specifieke thema's, zoals modernistisch erfgoed in de Brugse rand, uitgewerkt worden vanaf 2025.

Daarnaast ondernemen Stad Brugge en de partnerorganisaties nieuwe initiatieven om **erfgoedverenigingen en deskundige particulieren** te betrekken bij de inventarisatie van onroerend erfgoed. Via een nog uit te werken proefproject als *'Sporen in Brugge en het ommeland'* kan inventarisatie van landschappelijk, archeologisch en bouwkundig erfgoed op een geïntegreerde manier aangepakt worden, waarbij diensten en vrijwilligers onderzoek doen via digitale en analoge bronnen en op het terrein.

7.2. Stimulansen

Stad Brugge beschikt reeds over een ruime *toolbox* met stimulansen om beschermd, geïnventariseerd en ander onroerend erfgoed te behouden en duurzaam te beheren.

- Via de **erfgoedpremies** 'Kunstige Herstellingen' en 'Historisch Buitenschrijnwerk' stimuleert de Stad eigenaars om hun erfgoedpand in goede staat te houden (zie eerder).
- Via de **beheersplannen** voor de vesten en de historische binnenstad die Stad Brugge opmaakt, zullen beheerders sneller toelating krijgen voor hun werken, wordt de administratieve last vermindert en zal er ook meer financiering vanuit Vlaanderen mogelijk zijn.
- De gemeentelijke **stedenbouwkundige verordening** bevat expliciete bepalingen voor de als werelderfgoed erkende binnenstad, de dorpskom van Lissewege en voor het vastgesteld bouwkundig erfgoed, waardoor de Stad als vergunningverlener sturend kan optreden.
- Aanvullend hierop is er **reglementering** voor horecaterrassen en reclame om de negatieve impact op de erfgoed- en belevingswaarden te beperken.
- Het **thematisch RUP 'Stadslandschap'** formuleert als ruimtelijk-juridisch document voorschriften i.f.v. het behoud en beheer van het stadslandschap van de Brugse binnenstad.



grafisch plan bij het RUP 'Stadslandschap'
bron: dienst Monumentenzorg & Erfgoedzaken

- Via de zeven **kernkwaliteiten van het historisch centrum** wordt de *Outstanding Universal Value* van het Brugse werelderfgoed inzichtelijk gemaakt. Stad Brugge stimuleert en begeleidt initiatiefnemers bij de opmaak van een *Heritage Impact Assessment* (HIA) om de impact van hun project op het werelderfgoed in kaart te brengen.
- Naast de bestaande **afwegingskaders** voor 'zonnepanelen in erfgoedcontext' en 'buitenschrijnwerk in erfgoedcontext' worden in 2023 bijkomende afwegingskaders opgemaakt voor ontmantelingswerken en voor historische schouwen en schoorstenen.

Als erkende onroerenderfgoedgemeente zal Stad Brugge nog bijkomende stappen zetten om duurzaam beheer te stimuleren. Concreet gaat het over projecten en initiatieven zoals groepsaansluitingen bij Monumentenwacht West-Vlaanderen, groepsaankopen en het inzetten op toegankelijk en inclusief erfgoed.

