

# Handleiding Aanvraag plaatsen zonnepanelen of zonnecollectoren

Deze handleiding **helpt je bij het samenstellen en aanvragen van jouw omgevingsvergunning.**

Je kreeg dit document omdat je een omgevingsvergunning nodig hebt voor de werken die je wil uitvoeren.

Vragen over de noodzaak van een vergunning?

Je vindt onze contactgegevens achteraan deze bundel.

# Inhoud

<b>1. SAMENSTELLEN VAN JE AANVRAAG .....</b>	<b>3</b>
1.1. OVERZICHT.....	3
1.2. LEES ONZE GIDS 'ZELF PLANNEN TEKENEN' (IN OPMAAK) .....	3
1.3. VOORBEELDEN VAN IN TE DIENEN DOCUMENTEN.....	4
1.3.1. INPLANTINGSPLAN .....	4
1.3.2. GEVELTEKENING(EN) .....	5
1.3.3. DAKENPLAN .....	7
1.3.4. (DAK)SNEDE .....	9
1.3.5. FOTO'S .....	10
1.3.6. TECHNISCHE FICHE'S .....	12
<b>2. INDIENEN VAN JE AANVRAAG .....</b>	<b>14</b>
2.1. KIES HOE JIJ JE AANVRAAG WIL INDIENEN.....	14
2.2. FORMULIEREN OF VRAGENLIJSTEN VOORBEREIDEN .....	14
2.3. DE AANVRAAG INDIENEN .....	15
2.3.1. MOGELIJKHEID 1: ONLINE AANVRAAG VIA SNELINVOER .....	15
2.3.2. MOGELIJKHEID 2: ONLINE AANVRAAG PROJECT .....	16
2.3.3. MOGELIJKHEID 3: AANVRAAG OP PAPIER .....	16
<b>3. NA HET INDIENEN .....</b>	<b>17</b>
3.1. ONTVANGSTBEWIJS .....	17
3.2. BEHANDELING EN BESLISSING .....	17
3.3. START VAN DE WERKEN .....	18
3.4. VERVAL VAN DE VERGUNNING .....	18
<b>4. CONTACTGEGEVENS.....</b>	<b>18</b>

# 1. Samenstellen van je aanvraag

## 1.1. Overzicht

Je kan deze aanvraag zowel digitaal als op papier indienen. In onderstaande tabel lees je wat je in elke van de situaties aan ons moet bezorgen.

Digitaal	Op papier
Je moet vooraf geen formulieren invullen. Bij het indienen van je aanvraag krijg je in het omgevingsloket <b>vragen op maat</b> van je aanvraag.	Uitgebreid <b>aanvraagformulier, en</b> afhankelijk van de inhoud van je aanvraag één of meer <b>aanvullende formulieren (addenda)</b>
<b>Plannen, tekeningen, en technische documenten:</b> <ul style="list-style-type: none"> <li>- inplantingsplan (Bestaand + Nieuw)</li> <li>- geveltekening of dakenplan (Bestaand + Nieuw)</li> <li>- technische fiche zonnepanelen</li> </ul> Indien de panelen niet op een hellend dak geplaatst worden, ook: <ul style="list-style-type: none"> <li>- zijaanzicht (Bestaand + Nieuw)</li> </ul>	<b>Plannen, tekeningen, en technische documenten:</b> <ul style="list-style-type: none"> <li>- inplantingsplan (Bestaand + Nieuw)</li> <li>- geveltekening of dakenplan (Bestaand + Nieuw)</li> <li>- technische fiche zonnepanelen</li> </ul> Indien de panelen niet op een hellend dak geplaatst worden, ook: <ul style="list-style-type: none"> <li>- zijaanzicht (Bestaand + Nieuw)</li> </ul>
3 verschillende recente digitale <b>kleurenfoto's</b>	3 verschillende recente geprinte <b>kleurenfoto's</b>
Optioneel: Tekst met <b>motivatie</b> en/of uitleg bij je aanvraag.	Optioneel: Tekst met <b>motivatie</b> en/of uitleg bij je aanvraag.
Je dient je aanvraag zelf in via het omgevingsloket, en laadt de documenten daar op als pdf.	Je geeft je aanvraag op afspraak af aan ons loket. Daarbij dien je alles in 2-voud in.

## 1.2. Lees onze gids 'zelf plannen tekenen' (in opmaak)

Hierin lees je onder meer:

- hoe je maximaal gebruik kan maken van eerder vergunde plannen;
- welke online bronnen je kan gebruiken;
- wat er minstens op elk van de plannen moet staan;
- op welke schaal en papierformaat je die maakt;
- welke naam je aan je documenten geeft (indien ze digitaal ingediend worden).

Tot deze gids beschikbaar is verwijzen we u naar:

- [normenboek voor analoge aanvragen zonder architect](#)
- [normenboek voor digitale aanvragen zonder architect](#)

### 1.3. Voorbeelden van in te dienen documenten

Op deze en de hierna volgende pagina's tonen we voorbeelden van in te dienen **plannen, tekeningen, technische documenten, en foto's.**

**Algemene opmerking: elke tekening moet op schaal getekend zijn.**

#### 1.3.1. Inplantingsplan

Toont waar u de panelen op het perceel wil plaatsen.

Belangrijke elementen op dit plan zijn:

- Aanduiding van het perceel waar de werken worden uitgevoerd;
- De gewenste locatie van de zonnepanelen;
- Vermelding van de hoofdafmetingen van het perceel en de gebouwen;
- Plaats van waaruit de foto's genomen zijn, met vermelding nummer foto (bv F1, F2, ...).

Bij een digitale aanvraag geef je de deze tekening volgende naam:

- BA\_ZON\_I\_N\_1\_Inplantingsplan



Opgelet deze tekening werd niet op schaal ingevoegd en dient enkel als voorbeeld.

### 1.3.2. Geveltekening(en)

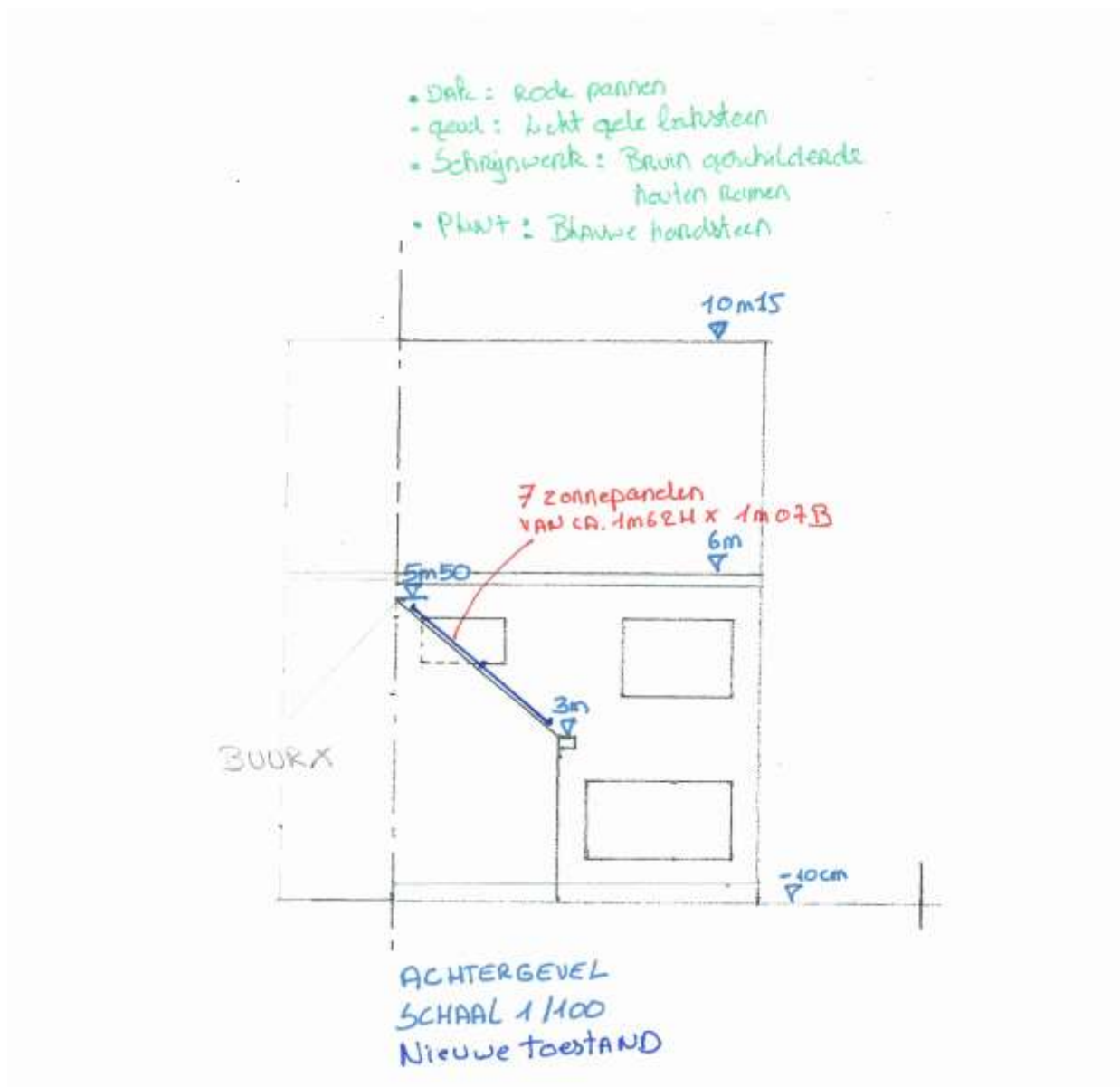
Tonen samen met het dakenplan de plaats van de panelen op het een dak.

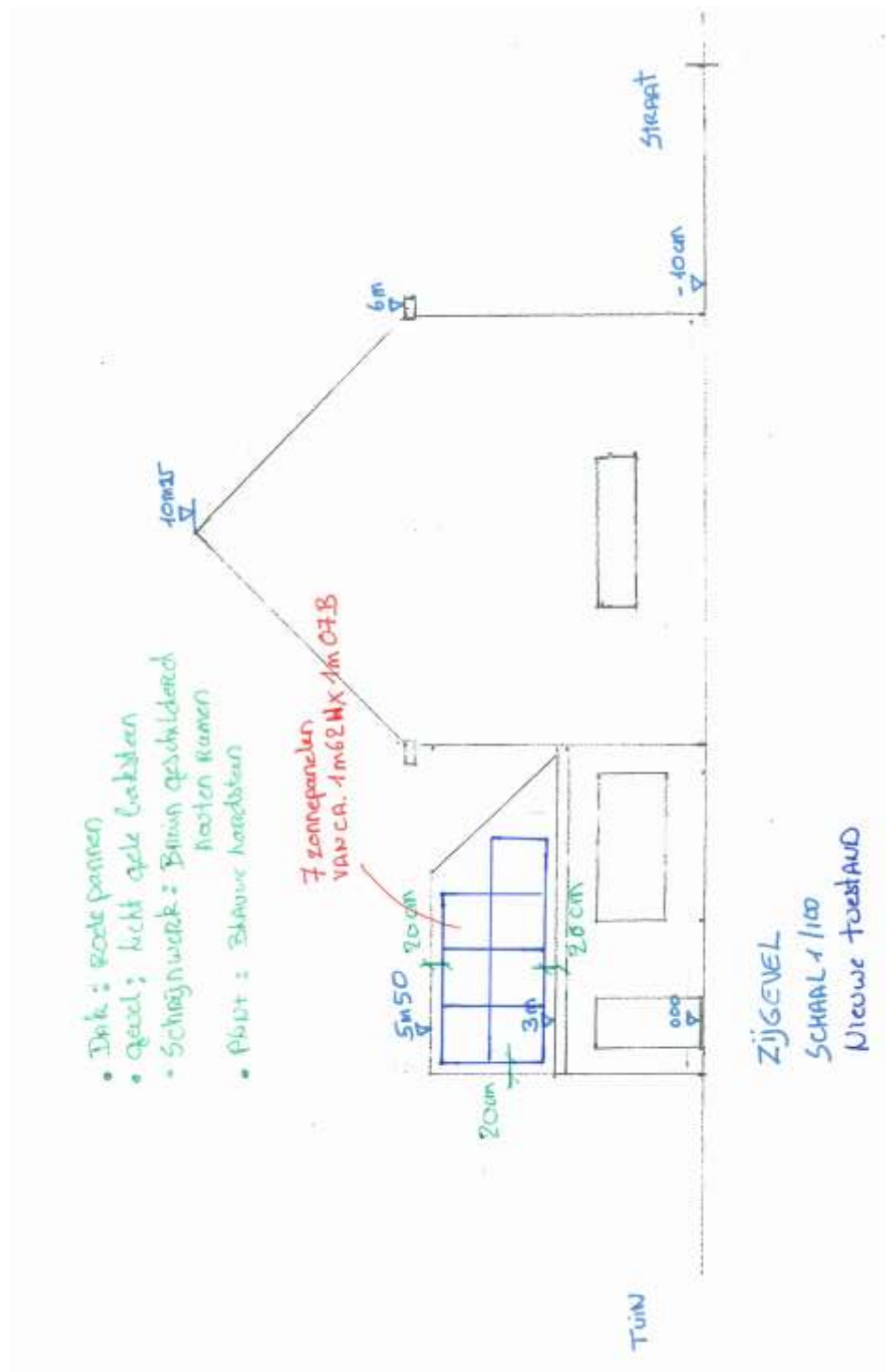
Belangrijke elementen op deze plannen zijn:

- Het correct intekenen van de zonnepanelen met een simpel legplan;
- Afstanden tot aan de dakranden;
- Afmetingen van de zonnepanelen.

Bij een digitale aanvraag geef je deze tekeningen volgende namen:

- BA\_ZON\_G\_N\_1\_Achtergevel
- BA\_ZON\_G\_N\_2\_Zijgevel





Opgelet deze tekeningen werden niet op schaal ingevoegd en dienen enkel als voorbeeld.

### 1.3.3. Dakenplan

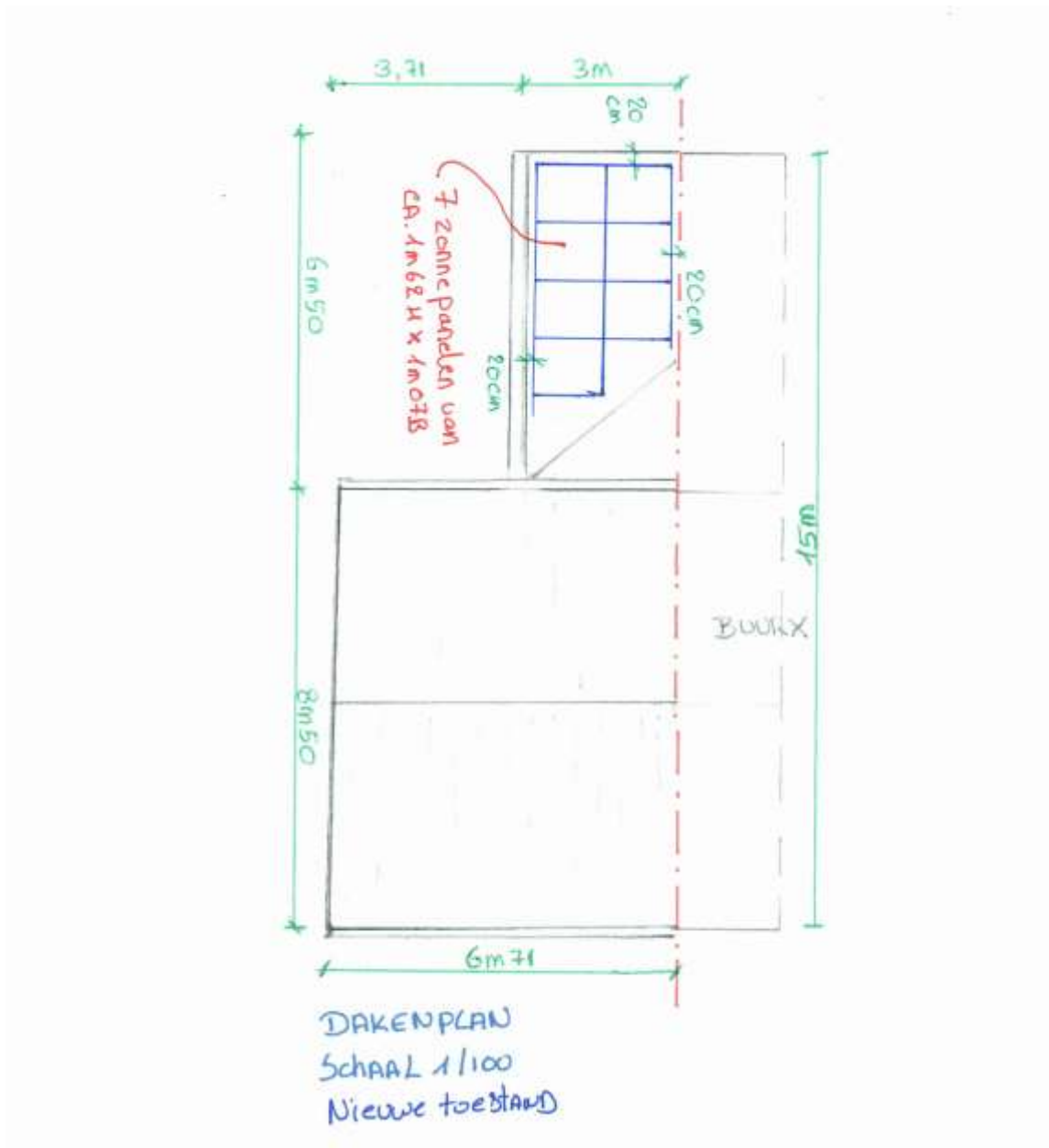
Bovenaanzicht van het dak.

Belangrijke items op dit plan zijn:

- Het correct intekenen van de zonnepanelen met een simpel legplan;
- Afstanden tot aan de dakranden;
- Afmetingen van de zonnepanelen.

Bij een digitale aanvraag geef je deze tekening volgende naam:

- BA\_ZON\_P\_N\_1\_Dakenplan



Opgelet deze tekening werd niet op schaal ingevoegd en dient enkel als voorbeeld.

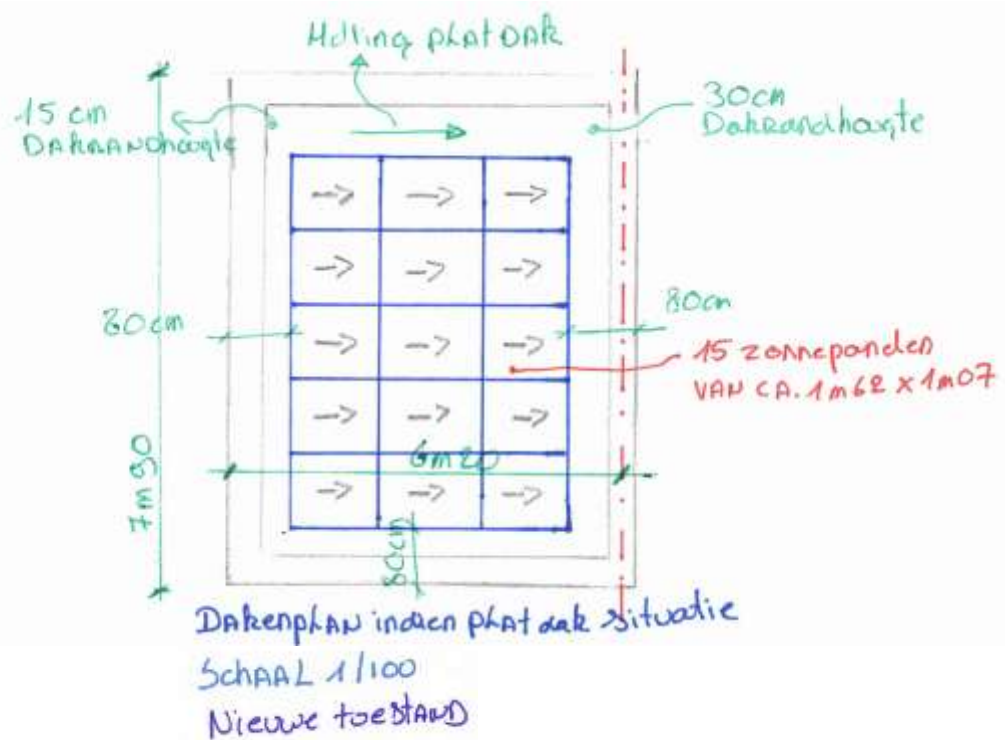
Voorbeeld dakenplan plat dak

**Aanvullende** aandachtspunten op dit plan zijn:

- Aanduiden in welke richting het platte dak afhelt en de hoogtes van de dakranden.

Bij een digitale aanvraag geef je deze tekening volgende naam:

- BA\_ZON\_P\_N\_1\_Dakenplan





### 1.3.4. (Dak)snede

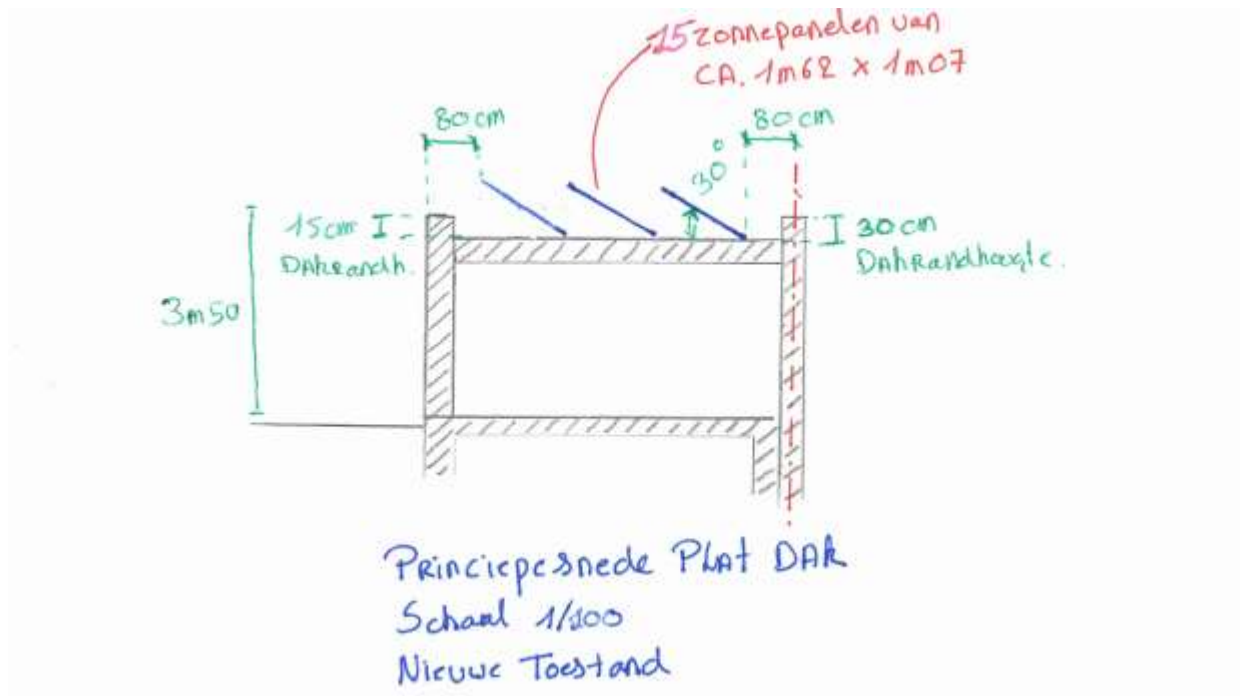
Enkel nodig als de panelen niet op een hellend dak geplaatst worden.  
bv op een plat dak, of op de grond.  
Op deze tekening zien we hoe hoog de panelen komen.

Belangrijke items op dit plan zijn:

- Hoek waaronder de panelen geplaatst worden en de hoogtes van de dakranden.
- De afstand van de zonnepanelen boven de dakrand (indien ze op een plat dak geplaatst worden), of boven de grond (bij een andere opstelling).

Bij een digitale aanvraag geef je deze tekening volgende naam:

- BA\_ZON\_S\_N\_1\_snede



Opgelet deze tekening werd niet op schaal ingevoegd en dient enkel als voorbeeld.

### 1.3.5. Foto's

Zorg voor minimum 3 verschillende zelfgenomen kleurenfoto's van goede kwaliteit. Deze foto's mogen niet van Google Street View komen. Deze moet je zelf recent genomen hebben.

De 3 foto's moeten een overzicht geven van de huidige situatie.

#### **Voorbeeld**

Bij een aanvraag voor werken aan de voorgevel voegt een foto van de voorgevel recht ervoor, eentje van meer links in de straat en eentje van meer rechts in de straat.

Indien u denkt dat detailfoto's ook nuttig kunnen zijn (en dat zijn ze vaak) mag u deze natuurlijk ook toevoegen.





Opgelet deze afbeeldingen stemmen niet overeen met de getekende woning. Deze dienen louter als voorbeeld.

### 1.3.6. Technische fiche's

Vraag de technische fiche van je zonnepanelen aan je installateur.

Belangrijke items die we hierop willen terugvinden zijn de kleur van de panelen, de afmetingen van de panelen, de randafwerking (kleur), en of de panelen mat of glanzend zijn.

**VOORBEELD**

325-340W(5BB)

**Belangrijk**

0~+5W  
Power Tolerance

---

19.6%  
Maximum Efficiency

---

**325-340W**  
Power Output Range

---

**Niet kopiëren**

High Quality and Reliable Modules

- ◆ Withstand up to 5400 Pa snow load and 2400 Pa wind load
- ◆ 2 EL inspections per cell/module for defect-free consistency
- ◆ 0~+5 W guaranteed positive tolerance
- ◆ Rugged design for long-term durability; passed extended reliability tests

Warranty

- ◆ 10-year product warranty
- ◆ 25-year linear power output warranty

Comprehensive Certificates for Products and Management

- ◆ IEC 61215, IEC 61730 and CE
- ◆ ISO 9001 for Quality Management Systems
- ◆ ISO 14001 for Environmental Management Systems
- ◆ OHSAS 18001 Occupational Health and Safety System

1622 x 1068 x 35 mm  
Black Frame / Black Backsheet



Keuze maken 

Electrical Characteristics STC	BVM325M5-60S	BVM330M5-60S	BVM335M5-60S	BVM340M5-60S
Maximum Power (Pmax)	325W	330W	335W	340W
Maximum Power Current (Imp)	8.76A	8.87A	8.98A	9.09A
Maximum Power Voltage (Vmp)	37.1V	37.2V	37.3V	37.4V
Short Circuit Current (Isc)	9.42A	9.45A	9.49A	9.51A
Open Circuit Voltage (Voc)	45.1V	45.1V	45.2V	45.2V
Module Efficiency	18.8%	19.0%	19.3%	19.6%
Power Tolerance	0~+5W	0~+5W	0~+5W	0~+5W

STC: AM1.5, Irradiance 1000W/m<sup>2</sup>, 25°C

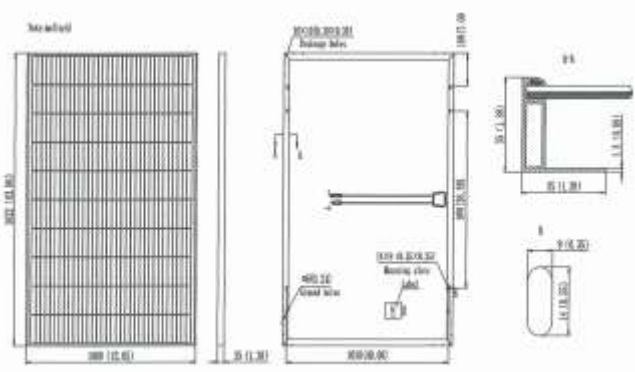
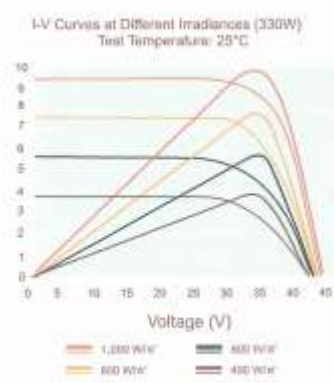
Electrical Characteristics NOCT	BVM325M5-60S	BVM330M5-60S	BVM335M5-60S	BVM340M5-60S
Maximum Power (Pmax)	242W	244W	249W	253W
Maximum Power Current (Imp)	6.89A	6.98A	7.07A	7.15A
Maximum Power Voltage (Vmp)	35.1V	35.2V	35.3V	35.4V
Short Circuit Current (Isc)	7.6A	7.63A	7.66A	7.67A
Open Circuit Voltage (Voc)	42.7V	42.7V	42.8V	42.8V

NOCT: AM1.5, Irradiance 800W/m<sup>2</sup>, 20°C, Wind speed 1m/s

Mechanical Characteristics		Thermal Characteristics	
Solar Cell	Mono crystalline Shingles	Pmax Temperature Coefficient	-0.40%/K
Glass	High transparency, low iron, tempered glass 3.2 mm	Voc Temperature Coefficient	-0.31%/K
Frame	Anodized aluminum alloy	Isc Temperature Coefficient	+0.05%/K
Junction Box	IP67 rated, with 3 bypass diode	NOCT	42.3±2°C
Cable	4 mm <sup>2</sup> (UL) 20m long		
Connector	MC4		
Dimension	1623x 1000x 35 mm		
Weight	8.5 kg		

Maximum Ratings	Packing Information		
Operating Temperature	-40~85°C	Pieces per pallet	30
Maximum Series Fuse Rating	20 A	Pallets per container (40HQ)	28
Maximum System Voltage	1000V On request 1500VDC	Pieces per container (40HQ)	840
		Pallet weight/size	643KG/1662*1122*1145mm

Specifications in this datasheet are subject to change without prior notice.



## 2. Indienen van je aanvraag

### 2.1. Kies hoe jij je aanvraag wil indienen

- 1. Online aanvraag via snelinvoer** omgevingsloket
  - **De makkelijkste weg**, maar enkel mogelijk als je de aanvraag niet combineert met andere werken (of handelingen, zoals deze bij de aanvraag genoemd worden).
  - Ga naar punt 2.3.1.
- 2. Online aanvraag Project** via omgevingsloket
  - Voor het aanvragen van meerdere handelingen. Bijvoorbeeld het plaatsen van zonnepanelen en dakvlakramen, of een bouwen van een vrijstaande garage en het aanleggen van een oprit.
  - Lees punt 2.2., en ga daarna verder bij punt 2.3.2.
- 3. Aanvraag op papier**
  - Als je de in te dienen documenten zelf niet kan (laten) inscannen, of wanneer je andere digitale drempels ervaart.
  - Lees punt 2.2., en ga daarna verder bij punt 2.3.3.

### 2.2. Formulieren of vragenlijsten voorbereiden

#### **Enkel bij 'Online aanvraag Project' en 'Aanvraag op papier'.**

Bij het indienen van je aanvraag moet je een aantal vragen beantwoorden, in het omgevingsloket (bij Online aanvraag Project) of op een aanvraagformulier (bij Aanvraag op papier). We zetten je alvast op weg om alles correct te beantwoorden.

- Het plaatsen van zonnepanelen is een **stedenbouwkundige handeling**.
  - Daarbinnen horen de werken bij de groep van **Handelingen waarvoor de medewerking van een architect niet vereist is**.
    - En specifiek gaat het om **Gevel-, dak-, instandhoudings- en renovatiewerken binnen een gebouw, zonder volume- of oppervlaktewijziging**.
- Geen ingedeelde inrichting of activiteit, kleinhandelsactiviteiten, of vegetatiewijziging.
- **Projectnaam:** Plaatsen van zonnepanelen  
Uw referentie: mag je leeg laten, of een eigen referentie invullen
- Hemelwater
  - Indien de panelen op een dak geplaatst worden is de hemelwaterverordening niet van toepassing.
- MER-plicht en effecten op de omgeving
  - Nee, je wil niet verwijzen naar een reeds ingevulde MER-plicht in het dossier
  - Ja, het voorwerp van de aanvraag betreft louter een hernieuwing van een milieu- of omgevingsvergunning en de hernieuwing heeft betrekking op activiteiten die geen fysieke ingrepen in het leefmilieu tot gevolg hebben.
  - Nee, de aanvraag heeft geen betrekking op een project als vermeld in bijlage I, II, of III van het besluit van de Vlaamse Regering van 10 december 2004 houdende de vaststelling van de categorieën van projecten, onderworpen aan milieueffectenrapportage (project-MER-screening).

- Dossierstukken
  - o Reeds begonnen met de uitvoering van de werken of handelingen? Eerlijk antwoorden. Dit heeft geen invloed op de beoordeling van de aanvraag.
  - o Aanvraag voor bepaalde duur?  
Kies 'Ja' als het de bedoeling is de aangevraagde elementen op korte termijn (bv. enkel maanden na de uitvoering) weer te verwijderen. Kies in alle andere gevallen 'Nee'.
- Projectinformatie
  - o De aanvraag heeft geen betrekking op een Vlaams of provinciaal project.
- Je wil de aanvraag indienen bij de gemeente Brugge.

## 2.3. De aanvraag indienen

### 2.3.1. Mogelijkheid 1: Online aanvraag via snelinvoer

**Opgelet:** enkel mogelijk als je slechts één soort werk wil uitvoeren.

**A. Benodigheden** vooraleer je naar snelinvoer gaat

- Computer met internettoegang.
- Identiteitskaartlezer, identiteitskaart en pincode, of smartphone om via sms of mobiele app in te loggen.
- Toegang tot de bestanden die je bij je aanvraag wil voegen.

**B. Starten:**

- a. Ga naar '[www.omgevingsloket.be](http://www.omgevingsloket.be)';
- b. Klik rechts op 'snelinvoer voor eenvoudige werken';
- c. Meld je aan;
- d. Klik op de knop 'snelinvoer'.

**C. Invullen en opladen**

- a. Er wordt gevraagd naar het onderwerp van je aanvraag of melding.  
Ga naar 'Handelingen op een gebouw',
  - o Kies 'Zonnepanelen';
- b. Zorg dat je de verplichte dossierstukken die aan de rechterkant opgelijst worden beschikbaar hebt;
- c. Klik op 'project aanmaken';
- d. Vink 'aanvraag omgevingsproject' aan en klik op 'volgende';
- e. Vul je contactgegevens in en klik op 'volgende';
- f. Selecteer het juiste perceel en klik op 'volgende';
- g. Teken een vorm om aan te geven op welk gebouw de zonnepanelen worden geplaatst. Dit is een indicatie en moet dus niet heel precies zijn (de aanduiding op het verplichte inplantingsplan is hiervoor belangrijker).  
Klik daarna op 'volgende';
- h. Vul de informatie over de werken in en klik op 'volgende';
- i. Laad de verplichte bijlagen/bestanden op en klik op 'volgende';
- j. Onderteken (met pincode of itsme) en dien de aanvraag in.

**D. Opvolgen**

Je aanvraag is ingediend. Lees verderop bij punt 3 'Na het indienen' wat je hierna mag verwachten.

### 2.3.2. Mogelijkheid 2: Online aanvraag Project

#### A. Benodigdheden

- Computer met internettoegang.
- Identiteitskaartlezer, identiteitskaart en pincode, of smartphone om via sms of mobiele app in te loggen, of federaal token.
- Toegang tot de bestanden die je bij je aanvraag wil voegen.

#### B. Starten

- a. Ga naar '[www.omgevingsloket.be](http://www.omgevingsloket.be)';
- b. Klik rechts op 'vergunning aanvragen';
- c. Meld je aan;
- d. Klik op de knop 'een nieuw project aanvragen'.

#### C. Invullen en opladen

- Maak hierbij gebruik van [deze handleiding \(pdf\)](#).

#### D. Opvolgen

Je aanvraag is ingediend. Lees verderop bij punt 3 'Na het indienen' wat je hierna mag verwachten.

### 2.3.3. Mogelijkheid 3: Aanvraag op papier

#### A. Benodigdheden

- Het aanvraagformulier ([hier downloaden](#))
- Formulier addendum B21 ([hier downloaden](#))
- Formulier addendum B25 ([hier downloaden](#), indien je aanvraag enkel slaat op werken aan de gevel of het dak volstaan de eerste 2 pagina's)
- Plannen, tekeningen, foto's, en technische documenten bij de hand hebben.

#### B. Invullen en samenvoegen

- a. Vul het aanvraagformulier, en het addendum B21 in.  
Maak bij het invullen van het aanvraagformulier gebruik van de uitleg die je las bij punt 2.2 'Formulieren en vragenlijsten voorbereiden'.
- b. Voeg deze formulieren bij de andere documenten uit de tabel op pagina 3.
- c. Zorg dat je elk document in 2-voud kan indienen.

#### C. Indienen

Je kan een aanvraag op papier op 2 manieren indienen:

- a. **Aangetekend** opsturen naar  
Stad Brugge – Dienst omgevingsvergunningen  
Oostmeers 17  
8000 Brugge
- b. Of **op afspraak afgeven** aan ons loket.  
Hiervoor maak je een afspraak via [deze pagina op de stedelijke website](#)  
of via 050 44 8000.

#### D. Opvolgen

Je aanvraag is ingediend. Lees verderop bij punt 3 'Na het indienen' wat je hierna mag verwachten.



## 3. Na het indienen

### 3.1. Ontvangstbewijs

Je krijgt na het indienen een bevestiging dat je dossier is ingediend.

### 3.2. Behandeling en beslissing

**Tip**

Je kan een aanvraag die je in eigen naam indient makkelijk opvolgen via je [Burgerprofiel](#).

**Hogere versnelling door noodverordening hernieuwbare energie**

Voor installaties met een capaciteit tot 50kW.

U wordt uiterlijk **1 maand** na het indienen van de aanvraag ingelicht over de volledigheid en ontvankelijkheid van de aanvraag. Wanneer dit in orde is volgt de beslissing uiterlijk 1 maand later.

Dit geldt tot en met juni 2024. Tot dan mag u de andere onder deze titel vermelde termijnen negeren. De termijnen onder de titel 'Start van de werken' blijven dus wel gelden.

**A. Ontvankelijkheids- en volledigheidsonderzoek**

Je aanvraag wordt na indiening in de eerste 30 dagen onderzocht op volledigheid. In deze periode kunnen nog aanvullingen of verduidelijkingen gevraagd worden waardoor de termijn van dit onderzoek verlengt.

Indien je na afloop van de eerste 30 dagen, vanaf de dag van indiening, geen bericht ontving neem je best contact met ons op. Dat kan via [omgeving.administratie@brugge.be](mailto:omgeving.administratie@brugge.be), of telefonisch op 050 32 44 66.

**B. Inhoudelijke behandeling**

De omgevingsambtenaar wint adviezen in, beoordeelt de resultaten van een eventueel openbaar onderzoek, en adviseert het schepencollege.

**C. Beslissingstermijn**

De behandelingstermijn is afhankelijk van de te volgen procedure

Bij procedures waarbij geen openbaar nodig is beslist het schepencollege binnen de 60 dagen, te rekenen vanaf de ontvankelijk- en volledigheidsverklaring, bij andere aanvragen is dat binnen de 105 dagen.

In een beperkt aantal situaties kan de behandelingstermijn verlengd worden om problemen tijdens de procedure op te lossen.

Na de beslissing kan het tot 10 dagen duren voor je het resultaat ontvangt. Dit door de tijd die nodig is voor de verwerking van de beslissing, en opmaak van de documenten.

### 3.3. Start van de werken

#### A. Bekendmaking van de beslissing

Je kan pas starten met de uitvoering van een vergunning als anderen voldoende kans gekregen hebben om tegen de beslissing in beroep te gaan.

Om dit mogelijk te maken moet de beslissing van het schepencollege uitgehangen worden. Daarvoor ontvang je binnen de 10 dagen na de beslissing van het college aangetekend de affiche (bekendmaking).

Deze affiche moet 30 dagen uithangen. De start van het uithangen of aanplakken registreer je in het omgevingsloket, via een e-mail aan [omgeving.administratie@brugge.be](mailto:omgeving.administratie@brugge.be), of telefonisch op 050 32 44 66.

#### B. Start van de werken

Als er de 35ste dag na het uithangen van de beslissing geen beroep werd ingediend kan je vanaf die dag starten met de werken.

### 3.4. Verval van de vergunning

De vergunning vervalt als er 2 jaar nadat de werken konden starten nog niet gestart is met de uitvoering.

## 4. Contactgegevens

Hulp bij het online indienen van je aanvraag.

Helpdesk Omgevingsloket Vlaanderen:

Bel: 078 78 78 54 (elke werkdag van 8u. tot 20u.)

Mail: [helpdesk.omgevingsvergunning@vlaanderen.be](mailto:helpdesk.omgevingsvergunning@vlaanderen.be)

Voor alle andere vragen bij je aanvraag.

Stad Brugge - Dienst omgevingsvergunningen

Bel: 050 44 54 00 (elke werkdag van 9u. tot 12u. en 14u. tot 16u.)

Mail: [omgevingsvergunning@brugge.be](mailto:omgevingsvergunning@brugge.be)