

B R U
G G E

CLUSTER
OMGEVING

212

gemeentelijk ruimtelijk uitvoeringsplan

RUP Kerkdreef

II procesnota (versie 2)

januari 2024

RUP_31005_214_00212_00001

Dries Van Den Broucke, stafmedewerker Cluster Omgeving

Marian Plas, ruimtelijk planner

Helena Staelens, deskundige digitalisering en design

Definitief vastgesteld door de Gemeenteraad d.d. xx.xx.xxxx

Gepubliceerd in het Belgisch Staatsblad d.d. xx.xx.xxxx

Definitief van kracht d.d. xx.xx.xxxx

Voorlopig vastgesteld door de Gemeenteraad van Brugge in zitting van xx/xx/xxxx

Namens Colin Beheydt,
Algemeen directeur Stad en OCMW Brugge
i.o. stafmedewerker Omgeving

De Voorzitter

Dries VANDENBROUCKE

Annick LAMBRECHT

Het College van Burgemeester en Schepenen bevestigt dat onderhavig plan ter inzage van het publiek op het Gemeentehuis werd neergelegd van xx/xx/xxxx tot en met xx/xx/xxxx

Namens Colin Beheydt,
Algemeen directeur Stad en OCMW Brugge
i.o. de stafmedewerker Omgeving

De Burgemeester

Dries VANDENBROUCKE

Dirk DE FAUW

Definitief vastgesteld door de Gemeenteraad van Brugge in zitting van xx/xx/xxxx

Namens Colin Beheydt,
Algemeen directeur Stad en OCMW Brugge
i.o. de stafmedewerker Omgeving

De Voorzitter

Dries VANDENBROUCKE

Annick LAMBRECHT

Marian Plas, ruimtelijk planner

Inhoud

1.	Inleiding	5
2.	Planningsproces (algemeen).....	6
3.	Inhoud van een procesnota	7
4.	Planteam.....	8
4.1	Inleiding.....	8
4.2	Samenstelling planteam.....	8
5.	Actoren	9
5.1	Adviesinstanties	9
5.2	Stakeholders.....	10
5.3	(formele) deskundigen	10
6.	Communicatie en participatie	11
6.1	Organisatie van raadpleging publiek en participatiemoment over de startnota	11
6.2	Participatiemoment over de startnota.....	11
6.2.1	Organisatie publieke raadpleging en eerste participatiemoment	11
6.2.2	Verslag participatiemoment	12
6.2.3	Weerhouden input.....	12
6.3	Participatiemoment over de scopingnota	Fout! Bladwijzer niet gedefinieerd.
7.	Processtappen	12
7.1	voorbereidende fase	13
7.2	startnota (+ procesnota)	14
7.3	Scopingsnota (+ procesnota).....	15
7.4	Voorontwerp RUP	16
7.5	Ontwerp RUP.....	16
7.6	schorsing	18
8.	Bijlagen	18

DATUM	AANPASSING Procesnota
13/07/2022	Start opmaak procesnota ter voorbereiding startvergadering planteam
15/07/2022	RVR-toets
12/08/2022	Na startvergadering planteam
23/12/2022	Na aanstellen studiebureau in kader van opmaak plan-m.e.r.-screening
31/03/2023	Na goedkeuring startnota en procesnota door CBS ifv publicatie
xx/xx/xxxx	Na publieke raadpleging startnota – bij goedkeuring scopingnota (versie 1) door CBS

1. Inleiding

Met het decreet van 1 juli 2016¹ en het besluit van de Vlaamse Regering (BVR) van 17 februari 2017² werd de procedure tot opmaak van een ruimtelijk uitvoeringsplan (RUP) gewijzigd.

Cfr. artikel 2.2.1 § van de Vlaamse Codex Ruimtelijke Ordening (VCRO) wordt in functie van het geïntegreerd planningsproces een procesnota opgesteld die het verloop van het planningsproces beschrijft, zowel hoe het proces wordt gepland als hoe het effectief werd uitgevoerd. De nota geeft met andere woorden een overzicht van de genomen en/of nog te nemen procedurestappen vanaf de opstart tot de goedkeuring van het RUP en bevat informatie over de actoren, wijze van participatie, omgang met resultaten van participatie ...

Het is een informatief en evolutief document dat in de loop van het planningsproces wordt aangevuld. De procesnota is dus een document met louter toelichtende waarde waarop geen inspraak mogelijk is. Het document is 'inert' voor aanvechting, aangezien het enkel een feitelijk relaas is van de doorlopen procedure en de ondernomen stappen. De procesnota is voor het publiek als het ware een 'leeswijzer' van de doorlopen planningsprocedure en de vervolgstappen.

Dit document betreft de procesnota bij het RUP Kerkdreef. De in het rood aangeduide tekst zal gedurende het planproces verder aangevuld worden.

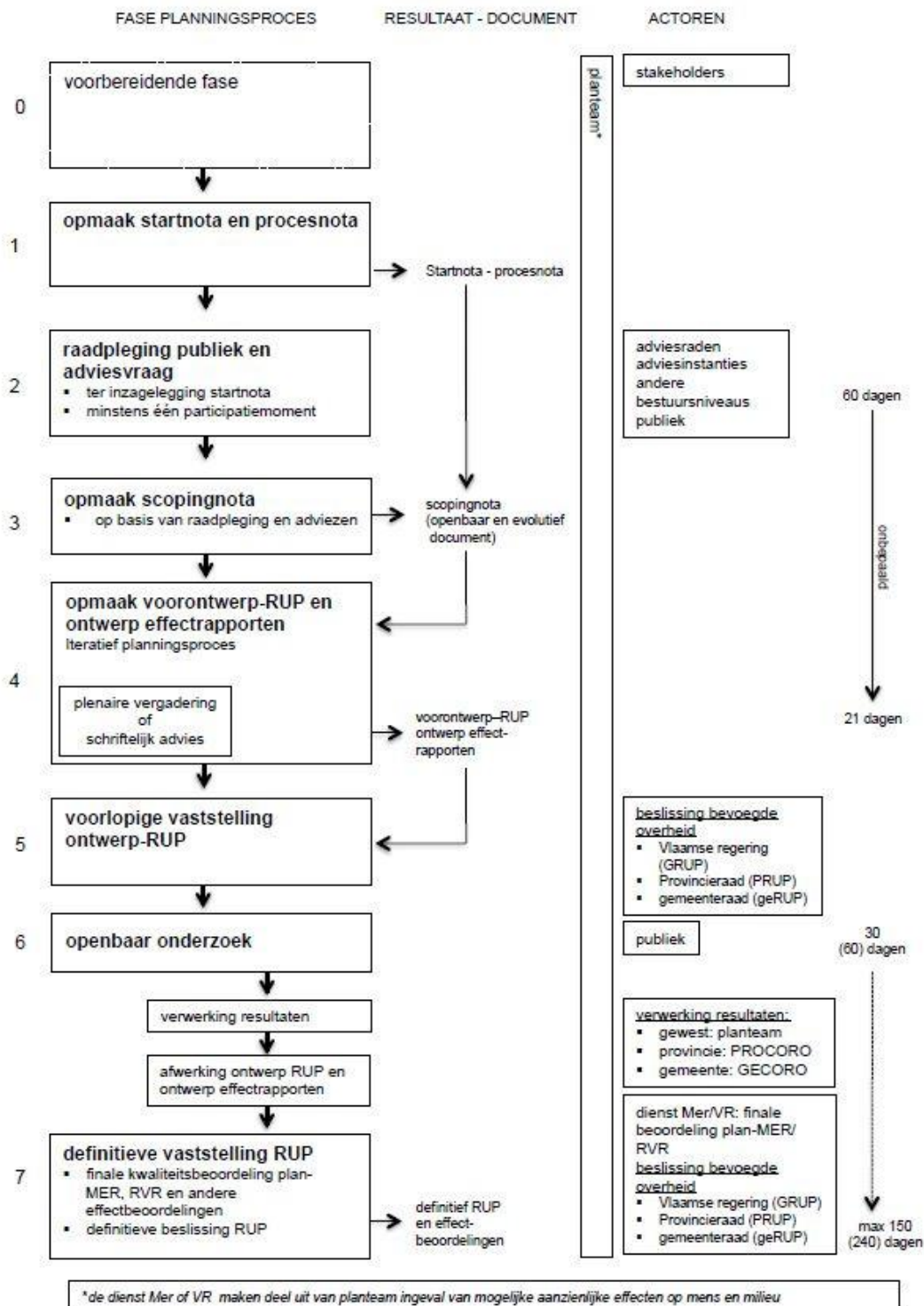
¹ Decreet tot wijziging van de regelgeving voor ruimtelijke uitvoeringsplannen teneinde de planmilieueffectrapportage en andere effectbeoordelingen in het planningsproces voor ruimtelijke uitvoeringsplannen te integreren door wijziging van diverse decreten.

² Besluit van de Vlaamse Regering betreffende het geïntegreerde planningsproces voor ruimtelijke uitvoeringsplannen, planmilieueffectrapportage, ruimtelijke veiligheidsrapportage en andere effectbeoordelingen.

2. Planningsproces (algemeen)

Het geïntegreerde planningsproces bestaat uit vijf fasen, waarbij het resultaat telkens geconsolideerd wordt in een van de volgende documenten:

1. de startnota
2. de scopingnota
3. het voorontwerp RUP
4. het voorlopig vastgesteld RUP
5. het definitief vastgesteld RUP



3. Inhoud van een procesnota

De procesnota is voor velen geen volslagen nieuw document (instrument). Vaak houden de ambtenaren die het planproces sturen of begeleiden voor zichzelf nu reeds bij welke beslissingen genomen worden en op basis waarvan, met wie overleg werd gepleegd, welke acties nog moeten ondernomen worden, etc.

De voorliggende procesnota moet binnen de opmaak van het RUP Kerkdreef gezien worden als een logboek waarin alle data, opstellen van een planning, verslagen, input en conclusies worden opgenomen. Het is een werkdocument voor het planteam en vormt de interne leidraad van het planteam voor het managen van het proces.

De procesnota omvat o.a.:

- de samenstelling van het planteam
- de lijst van de betrokken en te betrekken actoren
- de lijst van (advies)instanties, andere stakeholders, (formele) deskundigen (zoals in voorkomend geval de erkende MER- of VR-deskundigen)
- de wijze van communicatie en van participatie
- de verschillende doorlopen en geplande processtappen
- het verwachte besluitvormingsproces voor het voorziene plan.

Deze procesnota blijft 'open', is evolutief, en moet in de loop van het planningsproces aangevuld worden met gewijzigde of nieuwe processtappen, stakeholders, tussentijdse beslissingen, participatiemomenten,...

In het begin zal de nota beperkt zijn qua omvang, en verder aangroeien. Bij grote of complexe RUP's zal tevens omstandiger moeten gerapporteerd worden en zal de nota logischerwijze uitgebreider zijn dan bij kleine RUP's met een zeer lokaal karakter.

De procesnota en in voorkomend geval de aanpassingen eraan worden op de website van de stad ter beschikking gesteld.

4. Planteam

4.1 Inleiding

Volgens art. 2.2.3. van de VCRO wordt een RUP opgemaakt door een planteam. Het planteam voert het geïntegreerde planningsproces, begeleidt de verschillende onderzoeken, integreert de tussentijdse resultaten in het planningsproces en zorgt voor een continue kwaliteitsbewaking.

De samenstelling van het planteam is de eerste voor de hand liggende stap aangezien dit team de rol heeft om het RUP op te maken en het proces te coördineren. Cfr. artikel 2.2.18 van de VCRO moet het College van Burgemeester en Schepenen de nodige maatregelen treffen voor de samenstelling van het planteam.

Het decreet bepaalt dat het planteam kan bestaan uit verschillende personen die werken in een samenwerkingsverband, waaronder minstens een ruimtelijk planner. De samenstelling kan variëren volgens de plandoelstelling, de complexiteit van het voorgenomen RUP, en de vereiste expertise die nodig is om het RUP en noodzakelijke effectbeoordelingen uit te werken. Verder maakt de dienst MER deel uit van het planteam indien een plan-MER vereist is en de dienst VR indien een RVR vereist is.

Het planteam is in essentie een ambtelijke groep aangevuld met externe expertise inzake ruimtelijke planning, effectbeoordelingen,...

4.2 Samenstelling planteam

In de zitting van 13/03/2023 stelt het College van Burgemeester en Schepenen het planteam samen uit volgende diensten (en personen):

- Cluster Omgeving / Team Beleid en Planning – Marian Plas en Dries Van Den Broucke - Het decreet bepaalt dat het planteam kan bestaan uit verschillende personen die werken in een samenwerkingsverband, waaronder minstens een ruimtelijk planner (art. 2.2.3 VCRO). Cluster Omgeving maakt het RUP zelf op en zal het RUP toepassen bij de beoordeling van omgevingsvergunningsaanvragen binnen het plangebied.
- Cluster Openbaar domein – Eva Gheselle (Hydroloog)- Binnen signaalgebieden is het aspect water van groot belang. Ook de terminologie en kennis over bodem, fauna en flora zijn belangrijke elementen binnen dit RUP.

5. Actoren

5.1 Adviesinstanties

De stad moet conform artikel 2.2.18, §2, eerste lid en artikel 2.2.20, eerste lid, van de Vlaamse Codex Ruimtelijke ordening over de startnota, respectievelijk over het voorontwerp van ruimtelijke uitvoeringsplan en , in voorkomend geval, over het ontwerp van effectbeoordelingsrapporten aan verschillende instanties advies vragen. De door de Vlaamse Regering aangewezen diensten (artikel 2.2.18, §2, eerste lid, 4°) worden vermeld in Bijlage 1 van het Uitvoeringsbesluit van de Vlaamse Regering betreffende het geïntegreerd planningsproces voor ruimtelijke uitvoeringsplannen, planmilieueffectrapportage, ruimtelijke veiligheidsrapportage en andere effectbeoordelingen.

- a. het Departement Omgeving;
- b. de gemeentelijke commissie voor ruimtelijke ordening (GECORO);
- c. de deputatie van de provincie West-Vlaanderen
- d. het Agentschap Onroerend Erfgoed omdat er binnen de begrenzing van het voorgenomen uitvoeringsplan gronden en/of constructies zijn die geheel of gedeeltelijk beschermd zijn als cultuurhistorisch landschap, dorps- of stadsgezicht
- e. het Departement Landbouw en Visserij omdat de gronden die binnen de begrenzing van het voorgenomen ruimtelijk uitvoeringsplan liggen, de bestemming agrarisch gebied of een daarmee vergelijkbare bestemming verkrijgen in afwijking van de bestaande plannen van aanleg of uitvoeringsplannen
- f. de Vlaamse Landmaatschappij omdat de gronden binnen de begrenzing van het voorgenomen uitvoeringsplan zich inpassen in het inrichtingsproject Randstedelijk Gebied Brugge met het oog op een kwaliteitsvolle inrichting van het open landschap in de rand van Brugge. De gronden zijn gelegen binnen de perimeter van het inrichtingsplan Assebroekse Meersen -Beverhoutsveld.
- g. het Agentschap voor Natuur en Bos omwille van de gronden gelegen binnen de begrenzing van het voorgenomen uitvoeringsplan liggen een bestemming krijgen als ruimtelijk kwetsbaar gebied als vermeld in artikel 1.1.2, 10° van de Vlaamse Codex Ruimtelijke Ordening, in afwijking van de bestaande plannen van aanleg of uitvoeringsplannen.
- h. het Agentschap Wonen-Vlaanderen omdat de gronden die binnen de begrenzing van het voorgenomen uitvoeringsplan liggen , volgens de bestaande plannen van aanleg of uitvoeringsplannen geheel of gedeeltelijk zijn bestemd als woonuitbreidingsgebied, woonreservegebied of daarmee vergelijkbaar.
- i. de bevoegde provinciale administratie inzake waterlopen omdat binnen de begrenzing van het voorgenomen uitvoeringsplan een onbevaarbare waterloop van 2^{de} categorie ligt; *De gronden die binnen de begrenzing van het voorgenomen uitvoeringsplan liggen, geheel of gedeeltelijk afstromen naar een onbevaarbare waterloop van tweede categorie en geheel of gedeeltelijk in effectief of mogelijk overstromingsgevoelig gebied liggen, zoals aangegeven op de kaart van de overstromingsgevoelige gebieden, opgenomen in bijlage I bij het besluit van de Vlaamse Regering van 20 juli 2006 tot vaststelling van nadere regels voor de toepassing van de watertoets, tot aanwijzing van de adviesinstantie en tot vaststelling van nadere regels voor de adviesprocedure bij*

de watertoets, vermeld in artikel 1.3.1.1 van het decreet van 18 juli 2003 betreffende het integraal waterbeleid, gecoördineerd op 15 juni 2018.

- j. het polderbestuur Oostkustpolder omdat de gronden binnen de begrenzing van het uitvoeringsplan in het werkingsgebied van het polderbestuur liggen en:
 - er onbevaarbare waterlopen van tweede categorie binnen de begrenzing liggen.
 - *de gronden geheel of gedeeltelijk afstromen naar een onbevaarbare waterloop van tweede categorie en geheel of gedeeltelijk in effectief of mogelijk overstromingsgevoelig gebied liggen, zoals aangegeven op de kaart van de overstromingsgevoelige gebieden, opgenomen in bijlage I bij het besluit van de Vlaamse Regering van 20 juli 2006 tot vaststelling van nadere regels voor toepassing van de watertoets, tot aanwijzing van de adviesinstanties en tot vaststelling van nadere regels voor de adviesprocedure bij de watertoets, vermeld in artikel 1.3.1.1 van het decreet van 18 juli 2003 betreffende integraal waterbeleid, gecoördineerd op 15 juni 2018.*
- k. Het Agentschap Wegen en Verkeer omdat de gronden palen aan een bestaande gewestweg Astridlaan.
- l. Het gemeentebestuur van Beernem omdat het uitvoeringsplan grenst aan de gemeente Beernem.

Bovenstaande lijst met adviesinstanties werd opgemaakt op basis van de initiële beslissing van het College van Burgmeester en Schepenen voor de opmaak van het RUP Kerkdreef. Bij opmaak van de lijst is deze niet limitatief en kunnen nog instanties toegevoegd of geschrapt worden naargelang de evolutie van het RUP en de bijhorende bestemmingen.

5.2 Stakeholders

De stakeholders zijn de belanghebbenden die invloed kunnen (positief of negatief) ondervinden of zelf invloed kunnen uitoefenen op het RUP.

- De bewoners en eigenaars binnen het plangebied die bevroegd zullen worden tijdens de participatiemomenten
- De stadsdiensten en bevoegde overheidsinstanties die advies zullen geven op de startnota en het voorontwerp
- Belangrijke actoren binnen het plangebied. Het gaat hierbij o.a.
 - Agentschap voor Natuur en Bos als eigenaar van diverse percelen binnen het plangebied.

5.3 (formele) deskundigen

- Studiebureau Antea Belgium – uitvoeren van de milieu effectbeoordeling.
- Team Omgevingseffecten – Departement Omgeving - Afdeling Gebiedsontwikkeling, Omgevingsplanning en -projecten indien de opmaak van een plan-MER noodzakelijk zou zijn.
- Erkende MER- of VR-deskundigen indien de opmaak van een plan-MER of Ruimtelijk Veiligheidsrapport noodzakelijk zou zijn.

6. Communicatie en participatie

6.1 Organisatie van raadpleging publiek en participatiemoment over de startnota

Het decreet voorziet in een eerste raadpleging van de bevolking gedurende 60 dagen en minstens één participatiemoment over de startnota. Het doel is om een eerste participatie te organiseren in een vroeg stadium van het proces om zo het draagvlak én de kwaliteit van het uiteindelijke RUP te vergroten.

6.2 Participatiemoment over de startnota

Een participatiemoment moet worden gevoerd in de geest van de kennisgeving binnen de huidige plan-MER-procedure.

- Het doel is om iedereen op de hoogte te brengen en om kennis en input te vergaren, alternatieven te bepalen en niet zozeer om in detail de planopties te becommentariëren (= bezwaren te formuleren). Het openbaar onderzoek later in de procedure (zie organisatie openbaar onderzoek) vormt daarentegen de basis voor het formuleren van bezwaren, zoals binnen de 'oude' RUP-procedure.
- 'Participatie' is een breed begrip, maar de keuze van de graad van inspraak kan gestuurd worden door het bevoegde bestuur (voorbereid door het planteam) en dit mede door de wijze waarop de doelstelling van het plan wordt beschreven.
- De aard en het doel van het overleg is uiteraard sterk afhankelijk van de detailleringsgraad van de startnota. Het is aan te raden om de raadpleging zo dicht mogelijk bij het betrokken publiek te laten gebeuren en bij voorkeur op te vatten als een actieve vorm van overleg met de bevolking. Ze kan aangevuld worden met specifiek actorenoverleg, infomarkten, workshops, hoorzittingen, internetfora,...
- Men zou er ook voor kunnen kiezen de participatie heel minimaal op te vatten. In de praktijk is puur informeren echter niet voldoende voor het creëren van draagvlak. Er moet gelegenheid zijn voor interactie. Het publiek verzamelen in een grote zaal met kans op verbaal aanvallen van de spreker, werkt zelden optimaal. De organisatie van een informele infomarkt, een wandeling door het gebied met een vragenlijst of een workshop, leiden tot meer succes. Maar ook dan blijven participanten vaak ontevreden, want sommigen beschouwen 'participeren' als 'mee beslissen'. Het is daarom belangrijk om het juiste verwachtingspatroon te scheppen.
- Voor RUP's die veel verandering en dus veel reactie te weeg kunnen brengen, kan het aangewezen zijn een communicatie-expert aan te stellen. Eigenlijk begint bij planprocessen het participatieve traject al vóór (of bij de opmaak van) de startnota en leidt het mee tot het nemen van de planoptie.

6.2.1 Organisatie publieke raadpleging en eerste participatiemoment

De coördinatie en sturing van de participatie gebeurt door het planteam. Het is de bedoeling dat de bevoegde overheid (gewest, provincie en gemeente) dit volledig zelf en maatgericht kan bepalen voor elk individueel RUP.

Tijdens de startvergadering met het planteam werd afgesproken om bij de eerste publieke raadpleging en het bijhorende participatiemoment het op volgende manier aan te pakken:

Tijdens de volledige periode van de publieke raadpleging, 60 dagen, zullen alle documenten ter inzage liggen aan de 'Infobalie' te Oostmeers 17. Daarnaast zal naast de 'Infobalie' een infostand met verschillende panelen die de visie van het RUP verduidelijken geplaatst worden gedurende 30 dagen.

Op nog nader te bepalen data zullen momenten ingepland worden waarop medewerker(s) van Cluster Omgeving en eventueel andere stadsdiensten aanwezig zullen zijn ter plaatse voor uitleg en vragen betreffende de voorliggende documenten en visie op het RUP.

Omwille van praktische redenen wordt de eerste publieke raadpleging en het bijhorend participatiemoment aangepast als volgt:

Tijdens de volledige periode van de publieke raadpleging, 60 dagen, zullen alle documenten ter inzage liggen *in het Huis van de Bruggeling te Frank van Ackerpromenade 2, 8000 Brugge*. Tevens zal er in het Huis van de Bruggeling een infostand met verschillende panelen die de visie van het RUP verduidelijken geplaatst worden *gedurende 2 weken*. Op nader te bepalen data zal een medewerker van Cluster Omgeving ter plaatse aanwezig zijn voor uitleg en vragen betreffende voorliggende documenten en visie op het RUP.

Bij de infostand zal een urne aanwezig zijn met vragen/inputformulieren zodat alle informatie kan worden meegenomen in het verdere proces van het RUP. Een dergelijke urne neemt ook de barrière weg naar de burger om input te geven.

Minstens 10 dagen voor de start van het infomoment zal een bewonersbrief worden verzonden alsook een nieuwsbericht op de website van de stad worden gepubliceerd.

Aandachtspunten voor de infomarkt zijn:

- duidelijke afbakening tot waar en waarover inspraak mogelijk is.
- Timing/procedure: standaard paneel voorzien met de verschillende stappen in het proces en duiding waar we in het proces staan en wat we verwachten van de burger.

6.2.2 Verslag participatiemoment

Het planteam maakt een verslag (bundeling van de vragen en antwoorden) van de participatiemomenten. Het verslag van de participatiemomenten zal worden aangevuld met de input die zal worden verzameld in de urnen.

Het verslag van het participatiemoment wordt ter beschikking gesteld op de website van de bevoegde overheid (zoals ook het geval is voor de startnota en procesnota).

6.2.3 Weerhouden input

De voorstellen, visies, opmerkingen en andere relevante input zal worden voorgelegd aan het College. Een eerste trechteren van de mee te nemen input zal gebeuren door het planteam.

6.3 Openbaar onderzoek en tweede participatiemoment

Op dit moment kan nog geen beeld worden geschetst van het openbaar onderzoek en tweede participatiemoment. Het openbaar onderzoek zal gebeuren volgens het door de Vlaamse Codex Ruimtelijke Ordening vastgelegde kader. Voor het tweede participatiemoment zijn er op vandaag nog te veel onbekende factoren. Enkele criteria waar rekening mee moet worden gehouden is impact op de bewoning, gedragenheid van de bevolking,... keuze tussen een infomoment (ppt + infopanelen), infostand (tentoonstelling + aanwezigheid van de organiserende dienst voor vragen op bepaalde tijdstippen), infomarkt, klassieke bewonersvergadering met panel, enz.

7. Processtappen

Binnen dit hoofdstuk wordt het principe van het logboek strikt nagevolgd. Het algemene doel van het logboek is dat later teruggelezen kan worden wat er precies gebeurd is op een bepaald moment. Het is daarom belangrijk dat zoveel mogelijk details of verwijzingen naar andere te raadplegen documenten onder dit hoofdstuk terechtkomen, dit zodat men later niets mist en alles correct kan nagaan. Ook is het van belang dat de vastleggingen onder dit hoofdstuk authentiek is en dat de gegevens volgen op elkaar

en niet verwijderd of ongecontroleerd gemuteerd worden. In het begin van de bundel wordt een tabel toegevoegd die elke aanpassing, met datum en reden van wijziging, aan de procesnota documenteert.

Binnen dit hoofdstuk worden de data van de verschillende beslissingen, fases of stappen met een korte omschrijving opgenomen.

7.1 voorbereidende fase

13juni 2022 CBS beslissing tot opmaak (bijlage 1)
Dossier nummer : 2022_CBS_02733
15/07/2022 RVR-toets (bijlage 2)
nummer RVR-AV-1703 Uitgaande van de verkregen informatie kan worden geconcludeerd dat: <ul style="list-style-type: none">- er geen bestaande Seveso-inrichting gelegen is in binnen het plangebied;- het plangebied niet gelegen is binnen de consultatiezone van een bestaande Seveso-inrichting;- het inplanten van nieuwe Seveso-inrichtingen in het plangebied niet mogelijk is, aangezien er geen bedrijvigheid aanwezig of gepland is binnen het plangebied. Voor wat betreft het aspect externe mensveiligheid stelt er zich in dit geval geen probleem: het RUP dien niet verder voorgelegd aan het Team Externe Veiligheid en er dient geen ruimtelijke veiligheidsrapport te worden opgemaakt.
13/03/2023 (initiële) samenstelling planteam door CBS (2023_CBS_00975) (bijlage 3)
Zie paragraaf 4.1 Samenstelling planteam Cluster Omgeving Team Beleid en Planning stelt voor om het planteam uit volgende diensten (personen) op te bouwen: <ul style="list-style-type: none">- <u>Cluster Omgeving – Marian Plas en Dries Van Den Broucke</u> – Het decreet bepaalt dat het planteam kan bestaan uit verschillende personen die werken in een samenwerkingsverband, waaronder minstens een ruimtelijk planner (art. 2.2.3 VCRO). Cluster Omgeving maakt het RUP zelf op en heeft het RUP ook nodig bij de beoordeling van effectieve omgevingsvergunningsdossiers.- <u>Cluster Openbaar Domein – Eva Gheselle (Hydroloog)</u> – Binnen signaalgebieden is het wateraspect van groot belang. Ook de terminologie en kennis over bodem, fauna en flora zijn belangrijke elementen binnen dit RUP.
12/08/2022 startvergadering planteam
De startvergadering vond plaats via Teams. De aanleiding voor de opmaak van het RUP werd geduid. De grenzen van het plangebied werden besproken. De analyse van het gebied wordt opgestart. Volgende experts binnen de stadsdiensten worden gecontacteerd in functie van de opmaak van de startnota en organisatie van het informatiemoment: <ul style="list-style-type: none">- Cluster Openbaar domein - Expert natuur, bos en land- Cluster Openbaar domein - Hydroloog- Cluster Omgeving - Erfgoedconsulent- Raakvlak - Stadsarcheoloog- Communicatie en Citymarketing – Coördinator beleidscommunicatie en participatie

23/12/2022 CBS Aanstellen studiebureau plan m.e.r.-screening
Dossier nummer : 2022_CBS_05831
Het planteam wenst zich inzake de milieueffectbeoordeling te laten ondersteunen door een studiebureau met expertise. Het studiebureau Antea Belgium wordt aangesteld.

7.2 startnota (+ procesnota)

De startnota heeft als doelstelling om het voorgenomen RUP te initiëren. De eerste participatie gebeurt eveneens op basis van deze startnota. Met deze nota en het daaraan gekoppeld participatieproject moet een gedegen onderbouwing van het RUP gegarandeerd worden evenals een afdoend draagvlak voor het RUP in het verdere planproces.

13/03/2023 CBS: startnota + procesnota + participatie (2023_CBS_00975)
Zie bijlage 3
14/04/2023 aankondiging publieke raadpleging Belgisch Staatsblad
Publicatie 14-04-2023 / Numac : 2023701239
7/04/2023 datum verzenden brieven bewoners en eigenaars
14/04/2023 persbericht
Persbericht werd gepubliceerd in 3 tijdschriften (Brugsch Handelsblad, De Standaard en Het Nieuwsblad)
17/04/2023 - 16/06/2023 publicatie op website + termijn inzage
17/04/2023 - 16/06/2023 publieke raadpleging (60 dagen)
De publieke documenten zijn te raadplegen in het Huis van de Bruggeling, Frank van Ackerpromenade 2, 8000 Brugge
Er wordt een Infostand opgesteld in het Huis van de Bruggeling, Frank van Ackerpromenade, 8000 Brugge gedurende 2 weken om het RUP te verduidelijken.
24/05/2023 participatiemoment 1
Tijdens de infodag is er een medewerker aanwezig in het Huis van de Bruggeling, Frank van Ackerpromenade 2, 8000 Brugge van 13u00 – 20u00
30/05/2023 participatiemoment 2
Tijdens de infodag is er een medewerker aanwezig in het Huis van de Bruggeling, Frank van Ackerpromenade 2, 8000 Brugge van 9u30 – 18u00
18/04/2023 GECORO-B

Uittreksel uit het verslag van de zitting van 18 april 2023 met Beraadslaging en advies in bijlage 7
10/04/2023 adviesvraag verstuurd naar VL. R., Deputatie W-VL en Departement
Via het DSI loket werden verschillende adviesinstanties aangeschreven.
22/06/2023 documenten verstuurd naar dienst MER en VR
De startnota, de adviezen, de reacties en het verslag van het participatiemoment worden overgemaakt. Het dossier heeft volgend nummer SCRI23074.

7.3 Scopingsnota (+ procesnota)

In deze fase worden de adviezen en inspraakreacties verwerkt en wordt aangegeven welke overwegingen hierbij hebben meegespeeld. Deze fase kan deels parallel lopen met de opmaak van het RUP en eventueel de verdere opmaak van de onderbouwende effectbeoordelingen.

Cfr. artikel 2.2.4 §2 van de VCRO bouwt de scopingsnota verder op de startnota en bevat deze minstens dezelfde onderdelen als de startnota. De scopingsnota bepaalt de te onderzoeken ruimtelijke aspecten en de effectbeoordelingen die moeten worden uitgevoerd alsook de methode er van.

Uiterlijk voor de voorlopige vaststelling van het ontwerp van ruimtelijk uitvoeringsplan wordt in de scopingnota door de dienst mer bepaald of een plan- MER moet worden opgemaakt en door de dienst VR of een een RVR moet worden opgemaakt. In voorkomend geval van een plan-MER en/of RVR maakt de dienst mer en/of dienst VR, voor het verdere verloop van het geïntegreerde planningsproces, deel uit van het planteam in functie van de effectrapportage.

xx/xx/xxxx datum scopingsnota
xx/xx/xxxx CBS: scopingsnota + procesnota (nr ...)
xx/xx/xxxx publicatie scopingsnota op website
xx/xx/xxxx vraag aan Team Omgevingseffecten op basis van de scopingnota of een plan-MER nodig is
xx/xx/xxxx vraag via DSI op basis van de scopingnota of een RVR nodig is

optioneel

(verschillende versies mogelijk door aanpassingen doorheen het proces maar ook door bv wel moeten opmaken van een plan-MER)

- *xx/xx/xxxx* datum scopingnota
- *xx/xx/xxxx* CBS: scopingnota + procesnota (nr ...)
- *xx/xx/xxxx* openbaar maken

- *xx/xx/xxx* CBS beslissing wijziging RUP scopingnota + procesnota (nr ...)
- *xx/xx/xxxx* aankondiging publieke raadpleging Belgisch Staatsblad
- *xx/xx/xxxx* - *xx/xx/xxxx* publieke raadpleging na wijziging
- *xx/xx/xxxx* participatiemoment
- *xx/xx/xxxx* Gecoro

7.4 Voorontwerp RUP

<i>xx/xx/xxxx</i> datum voorontwerp RUP
<i>xx/xx/xxxx</i> CBS: voorontwerp RUP + procesnota (nr ...)
<i>xx/xx/xxxx</i> GECORO-B
<i>xx/xx/xxxx</i> adviesvraag en uitnodiging plenaire vergadering
<i>xx/xx/xxxx</i> plenaire vergadering
<i>xx/xx/xxxx</i> verzenden verslag plenaire vergadering

7.5 Ontwerp RUP

Na de opmaak en het openbaar maken van de scopingnota vervolgt het planteam het geïntegreerd planningsproces. Hierbij wordt het plan verder uitgewerkt samen met de effectbeoordelingen en eventuele andere onderzoeken die relevant worden geacht. Het plan wordt uitgewerkt tot een ontwerp RUP.

<i>xx/xx/xxxx</i> CBS ifv voorlopige vaststelling ontwerp RUP + procesnota (nr ...)

xx/xx/xxxx GR: voorlopige vaststelling ontwerp RUP + procesnota (nr ...)
xx/xx/xxxx aankondiging openbaar onderzoek Belgisch Staatsblad
Xx/xx/xxxx verzenden brieven bewoners
Xx/xx/xxxx persbericht
xx/xx/xxxx - xx/xx/xxxx publicatie op website
xx/xx/xxxx xx/xx/xxxx - xx/xx/xxxx openbaar onderzoek (60 dagen)
De documenten van het openbaar onderzoek zijn te raadplegen aan de 'Infobalie', Oostmeers 17, 8000 Brugge
Er wordt een Infostand opgesteld naast de 'Infobalie', Oostmeers 17, 8000 Brugge, gedurende 30 dagen om het RUP te verduidelijken.
xx/xx/xxxx participatiemoment 1
xx/xx/xxxx participatiemoment 2
xx/xx/xxxx documenten verstuurd naar VL. R., Deputatie W-VL en Departement
xx/xx/xxxx documenten verstuurd naar dienst MER
xx/xx/xxxx GECORO-B (behandeling bezwaren)
xx/xx/xxxx CBS ifv definitieve vaststelling ontwerp RUP + procesnota (nr ...)
xx/xx/xxxx GR: definitieve ontwerp RUP + procesnota (nr ...)

xx/xx/xxxx documenten verstuurd naar VL. R., Deputatie W-VL en Departement
xx/xx/xxxx publicatie gemeenteraadsbeslissing in Belgisch Staatsblad
xx/xx/xxxx datum van kracht

7.6 schorsing

8. Bijlagen

Bijlage 1: College beslissing tot opmaak van het RUP Kerkdreef (2022_CBS_02733)

Bijlage 2: beslissing uit de RVR-toets (RVR-AV-1703)

Bijlage 3: College beslissing tot (initiële) samenstelling van het planteam (2023_CBS_00975)

Bijlage 3: College beslissing goedkeuring startnota (2023_CBS_00975)

Bijlage 4 : verslag van participatiemoment 1 en 2

Bijlage 5 : adviezen op de start- en procesnota

Bijlage 6 : advies Elia op de start- en procesnota

Bijlage 7 : uittreksel uit verslag van GECORO-B

Bijlage 8 : advies Aquafin op start- en procesnota

53 2022_CBS_02733 B-punt - Omgevingsvergunning - RUP Kerkdreef - vraag tot opmaak ruimtelijk uitvoeringsplan.

Samenstelling:

Aanwezig:

de heer Dirk De fauw, Burgemeester; de heer Mathijs Goderis, Schepen; mevrouw Mercedes Van Volcem, Schepen; de heer Franky Demon, Schepen; mevrouw Mieke Hoste, Schepen; de heer Jasper Pillen, Schepen; de heer Nico Blontrock, Schepen; mevrouw Minou Esquet, Schepen; de heer Pieter Marechal, Schepen; de heer Pablo Annys, Schepen; de heer Colin Beheydt

Beschrijving

Aanleiding en context

De stad Brugge heeft een aantal **signaalgebieden** op haar grondgebied. Signaalgebieden zijn nog niet ontwikkelde gebieden waar een tegenstrijdigheid kan bestaan tussen de geldende bestemmingsvoorschriften en het belang van dit gebied voor het watersysteem.

Voor een aantal signaalgebieden besliste de Vlaamse Regering dat deze gebieden of delen ervan best herbestemd zouden worden.

Het **gebied ten zuiden van Kerkdreef** is zo'n gebied waar een tegenstrijdigheid heerst. Het werd aangeduid als een signaalgebied en kreeg bij beslissing van de Vlaamse Regering d.d. 9/05/2014 **een bouwvrije opgave**. Het overwegende deel van de percelen is volgens het gewestplan Brugge-Oostkust (KB 7/04/1977) bestemd als Woonuitbreidingsgebied (WUG). Aan de straatzijde is er een deel van een groter perceel bestemd als Woongebied.

Woonuitbreidingsgebieden zijn uitsluitend bestemd voor groepswoningbouw zolang de bevoegde overheid over de ordening van het gebied niet heeft beslist, en zolang, volgens het geval, ofwel die overheid geen besluit tot vastlegging van de uitgaven voor de voorzieningen heeft genomen, ofwel omtrent deze voorzieningen geen met waarborgen omklede verbintenis is aangegaan door de promotor (KB van 28 december 1972 betreffende de inrichting en de toepassing van de ontwerp-gewestplannen en gewestplannen).

Woongebieden zijn bestemd voor wonen, alsmede voor handel, dienstverlening, ambacht en kleinbedrijf voor zover deze taken van bedrijf om redenen van goede ruimtelijke ordening niet in een daartoe aangewezen gebied moeten worden afgezonderd. (KB van 28 december 1977 betreffende de inrichting en de toepassing van de ontwerp-gewestplannen en gewestplannen).

Op heden is er geen eenduidig juridisch kader om dit signaalgebied met bouwvrije opgave te vrijwaren van bebouwing.

Motivering

Via de opmaak van een Gemeentelijk ruimtelijk uitvoeringsplan (RUP) wensen we de harde bestemmingen gelegen in het aangeduide signaalgebied 'Groenewijk-Assebroek' om te zetten naar

een open ruimte bestemming en hiermee een eenduidig juridisch kader te realiseren die rechtszekerheid biedt aan de grondeigenaars.

Beleidscontext :

Met de opmaak van het RUP komen we tegemoet aan:

- de strategische beleidsdoelstellingen van Vlaanderen om geen bijkomende open ruimte aan te snijden (bouwshift);
- het realiseren van een juridisch kader voor percelen gelegen in signaalgebied met een bouwvrije opgave;
- het vrijwaren van de open ruimte in het buitengebied zoals opgenomen in het Brugs beleidsprogramma 2019-2024 (beleidsitem 267);
- en ons wapenen tegen de effecten van klimaatverandering zoals droogte en wateroverlast door ruimte te geven aan water zoals opgenomen in het Brugs beleidsprogramma 2019-2024 (beleidsitem 220).

Situering gebied:

Zie Bijlage

Het gebied ligt in Ver-Assebroek, ten zuiden van de straat 'Kerkdreef'. Het maakt deel uit van de Assebroekse Meersen.

Het signaalgebied 'Groenwijk-Assebroek' reikt tot voorbij de gemeentegrens met Beernem. De te onderzoeken plancontour van het RUP zal zich beperken tot percelen gelegen op Brugs grondgebied.

Huidige planningscontext:

Zie Bijlage

Het signaalgebied ligt in het buitengebied en omvat hoofdzakelijk percelen die volgens het gewestplan Brugge-Oostkust (KB 7/04/1977) bestemd zijn als Woonuitbreidingsgebied. Een klein deel van een perceel in de noordwestelijke hoek van het gebied is bestemd als Woongebied.

Ruimtelijke doelstelling:

- Het signaalgebied 'Groenwijk-Assebroek' ten zuiden van Kerkdreef herbestemmen naar een open ruimte bestemming.
- De nieuwe bestemming laten aansluiten op het feitelijk gebruik van de gronden met respect voor de ligging in het meersengebied.

Dossiernaam

RUP Kerkdreef - vraag tot opmaak ruimtelijk uitvoeringsplan

Armoedetoets

Armoedetoets van toepassing

Nee, betreft individuele personen, bedrijven, ...

Besluit

Artikel 1

Opdracht geven aan de cluster Omgeving voor de interne opmaak van een ruimtelijk uitvoeringsplan voor het gebied ten zuiden van Kerkdreef met als doel het signaalgebied met een bouwvrije opgave te herbestemmen naar een open ruimte bestemming rekening houdend met het huidig gebruik van de gronden.

Aldus beslist in bovenvermelde zitting,
Namens het College van Burgemeester en Schepenen

Colin Beheydt
Algemeen directeur Stad en OCMW Brugge

Dirk De fauw
Burgemeester

uw bericht van
15/07/2022

uw kenmerk

ons kenmerk
RVR-AV-1703

bijlagen
Gegevens RVR-toets

Betreft: Beslissing RVR-toets inzake RUP "RUP Kerkdreef"

Ter uitvoering van de Seveso-richtlijn¹ dient in het beleid inzake ruimtelijk ordening rekening gehouden te worden met de noodzaak om op langetermijnbasis voldoende afstand te laten bestaan tussen Seveso-inrichtingen² enerzijds en aandachtsgebieden³ anderzijds. Deze doelstelling wordt verwezenlijkt door het houden van toezicht op de vestiging van nieuwe Seveso-inrichtingen, op wijzigingen van bestaande Seveso-inrichtingen, en op nieuwe ontwikkelingen rond bestaande Seveso-inrichtingen.

Onderstaande aftoetsing heeft specifiek betrekking op het aspect externe mensveiligheid zoals bedoeld in de Seveso-richtlijn, of, m.a.w. op de risico's waaraan mensen in de omgeving van Seveso-inrichtingen (kunnen) blootgesteld worden ten gevolge van de aanwezigheid van gevaarlijke stoffen in die inrichtingen.

Uitgaande van de verkregen informatie (ingevoerd in de RVR-toets op 15/07/2022, met ref. RVR-AV-1703), kan worden geconcludeerd dat:

- Er geen bestaande Seveso-inrichting gelegen is binnen het plangebied;
- Het plangebied niet gelegen is binnen de consultatiezone van een bestaande Seveso-inrichting;
- Het inplanten van nieuwe Seveso-inrichtingen in het plangebied niet mogelijk is, aangezien er geen bedrijvigheid aanwezig of gepland is binnen het plangebied.

Voor wat betreft het aspect externe mensveiligheid stelt er zich in dit geval geen probleem: het RUP dient niet verder voorgelegd aan het Team Externe Veiligheid en er dient **geen ruimtelijk veiligheidsrapport** te worden opgemaakt.

Voor verdere informatie kan u terecht bij het Team Externe Veiligheid van het departement Omgeving via seveso@vlaanderen.be

¹ Europese Richtlijn betreffende de beheersing van de gevaren van zware ongevallen waarbij gevaarlijke stoffen betrokken zijn

² Inrichtingen met een zodanige hoeveelheid aan gevaarlijke stoffen op het terrein dat zij vallen onder het toepassingsgebied van de Seveso-richtlijn

³ Gebieden zoals gedefinieerd in het besluit van de Vlaamse Regering van 26/01/2007 houdende nadere regels inzake ruimtelijke veiligheidsrapportage

Bijlage: Gegevens van de RVR-toets

RUP ID nummer

RUP titel RUP Kerkdreef

Initiatiefnemer stad Brugge

Plangebied



Toets uitgevoerd op 15/07/2022

Nabijheid bestaande Seveso-inrichtingen Voor zover op het moment van de toets bekend, liggen er GEEN bestaande Seveso-inrichtingen in of nabij het hierboven weergegeven plangebied

Daarnaast werden nog de volgende vragen beantwoord:

Vraag Is er binnen het plangebied bedrijvigheid aanwezig of gepland?

Antwoord Nee, er is geen bedrijvigheid aanwezig noch gepland.

114 **2023_CBS_00975** **B-punt - Omgevingsvergunning - RUP Kerkdreef - vraag tot goedkeuring startnota en procesnota.**

Samenstelling:

Aanwezig:

de heer Dirk De fauw, Burgemeester; de heer Mathijs Goderis, Schepen; mevrouw Mercedes Van Volcem, Schepen; de heer Franky Demon, Schepen; mevrouw Mieke Hoste, Schepen; de heer Jasper Pillen, Schepen; de heer Nico Blontrock, Schepen; mevrouw Minou Esquet, Schepen; de heer Pieter Marechal, Schepen; de heer Pablo Annys, Schepen

Beschrijving

Aanleiding en context

Op heden is er geen éénduidig juridisch kader om gronden gelegen in het woongebied en het woonuitbreidingsgebied dat aangeduid werd als nuloptiegebied en meer bepaald in dit signaalgebied met bouwvrije opgave te vrijwaren van bebouwing. Het RUP wenst hieraan tegemoet te komen en te resulteren in een éénduidig juridisch kader die rechtszekerheid biedt aan de grondeigenaars.

Voorliggende startnota geeft aan wat de inhoud en doelstellingen van het RUP Kerkdreef kunnen zijn.

Na analyse van de feitelijke toestand, het juridisch kader en het beleidskader wenst het RUP volgende doelstellingen en uitgangspunten na te streven:

- Herbestemmen van het woonuitbreidingsgebied naar een open ruimte bestemming. Het overwegende deel van de gronden gelegen in het signaalgebied is volgens het gewestplan Brugge-Oostkust (KB 7 april 1977) bestemd als Woonuitbreidingsgebied (WUG). Dit Woonuitbreidingsgebied werd in het bindend gedeelte van het gemeentelijk ruimtelijk structuurplan (d.d. 3 augustus 2006) aangeduid als "nuloptiegebied". "Nuloptiegebieden" zijn woonuitbreidingsgebieden volgens het gewestplan, waarvoor de Stad opteert om ze niet aan te snijden en te herbestemmen naar open ruimte.
- Herbestemmen van het signaalgebied naar een open ruimte bestemming met een bouwvrije opgave. Het RUP heeft als hoofddoel het 'Signaalgebied Groenewijk-Assebroek' die bij besluit van de Vlaamse Regering d.d. 9 mei 2014 een bouwvrije opgave kreeg te herbestemmen naar een open ruimte bestemming. Dit rekening houdend met het huidige gebruik van de gronden.
- Versterken van de open ruimte. Het plangebied kan bijdragen tot de versterking van de groene gordel rond Brugge. In noord-zuidelijke richting tussen de omgeving Ryckevelde en de Assebroekse Meersen. In oost-westelijke richting tussen Ver-Assebroek en Beernem.
- Bewaken van het waterbergend potentieel van het gebied ter bescherming van de aanpalende woonwijk.

- Versterken van de kwaliteit van de aanwezige historische landschapselementen. Volgens de wetenschappelijke inventaris onroerend erfgoed maakt het plangebied deel uit van het landschappelijk geheel 'meersengebied'.
- Bewaken van het archeologisch potentieel van het plangebied. Volgens de archeologische waardebeoordeling van de ruimere omgeving is het archeologisch potentieel reëel.
- Behoud (en verhogen) van natuurwaarde van het meersengebied.
- De nieuwe bestemming waar mogelijk laten aansluiten op het feitelijk gebruik.
- Opheffen van het zonevreemd karakter van het bebouwingslint langs de Astridlaan.

Met dit RUP vervullen we tevens:

- de strategische beleidsdoelstellingen van Vlaanderen om geen bijkomende open ruimte meer aan te snijden (bouwshift).
- de strategische beleidsdoelstellingen van het Beleidsplan Ruimte Brugge om te groeien in kwaliteit en hierbij onze open ruimte centraal te stellen vertrekkend van de grootste landschappen aan de stadsgrenzen in de ontwikkeling van Brugge 2050.
- vrijwaren we de open ruimte in het buitengebied zoals opgenomen in het Brugs beleidsprogramma 2019-2024 (beleidsitem 267).
- en wapenen we ons tegen de effecten van klimaatverandering zoals droogte en wateroverlast door ruimte te geven aan water zoals opgenomen in het Brugs beleidsprogramma 2019-2024 (beleidsitem 220).

Op Vlaams niveau loopt sinds 2018 een traject waarbij signaalgebieden met een bouwvrije opgave aangeduid worden als watergevoelige openruimtegebieden (WORG). Met de opmaak van een RUP zijn we in de mogelijkheid om gebiedsgericht te werk te gaan en de nieuwe bestemming te verfijnen naar eigen noden.

Motivering

1. Startnota (zie bijlage 1a en 1b)

De startnota werd opgemaakt door het planteam conform artikel 2.2.4, §2 van het decreet Vlaamse Codex Ruimtelijke Ordening (VCRO).

De startnota zal voorliggen in een raadpleging van de bevolking (zie punt 5).

2. Procesnota (zie bijlage 2)

De procesnota is een document binnen de opmaak van een RUP dat opgevat wordt als een logboek die de te lopen stappen en de gelopen stappen bijhoudt. Deze procesnota blijft open en is evolutief. Deze wordt in de loop van het planningsproces aangevuld met gewijzigde of nieuwe processtappen, stakeholders, tussentijdse beslissingen, participatiemomenten, ...

Binnen de procesnota worden ook alle actoren en stakeholders uitgewerkt. Ook het luik communicatie en participatie werd uitgewerkt. Gelet op de aard van deze nota zullen veel verwijzingen gebeuren naar bijlagen die bepaalde stappen moeten verduidelijken.

3. Samenstelling planteam

Volgens de plandoelstelling, de complexiteit van het voorgenomen RUP, en de vereiste expertise die nodig is om het RUP en de noodzakelijke effectbeoordelingen uit te werken. Om te bewaken dat de onderbouwde effectbeoordelingen correct verlopen, is het zeker nuttig dat deze expertise aanwezig is binnen het planteam.

Cluster Omgeving stelt voor om het planteam uit volgende diensten (personen) op te bouwen:

- Cluster Omgeving / Team Beleid en Planning – Marian Plas en Dries Van Den Broucke - Het decreet bepaalt dat het planteam kan bestaan uit verschillende personen die werken in een samenwerkingsverband, waaronder minstens een ruimtelijk planner (art. 2.2.3 VCRO). Cluster Omgeving maakt het RUP zelf op en zal het RUP toepassen bij de beoordeling van omgevingsvergunningsaanvragen binnen het plangebied.

- Cluster Openbaar domein – Eva Gheselle (Hydroloog)- Binnen signaalgebieden is het aspect water van groot belang. Ook de terminologie en kennis over bodem, fauna en flora zijn belangrijke elementen binnen dit RUP.

4. Actoren

4.1 Adviesorganen

De stad moet conform 'artikel 2.2.18,§2 van de Vlaamse Codex Ruimtelijke Ordening' en conform 'Bijlage 1 van het Uitvoeringsbesluit van de Vlaamse regering betreffende het geïntegreerd planningsproces voor ruimtelijke uitvoeringsplannen, planmilieueffectrapportage, ruimtelijke veiligheidsrapportage en andere effectbeoordelingen' **adviesvragen inwinnen over de startnota** bij volgende adviesorganen:

- Departement Omgeving;
- GECORO;
- Deputatie van de provincie West-Vlaanderen;
- Het Agentschap Onroerend Erfgoed;
- Het Departement Landbouw en Visserij;
- De Vlaamse Landmaatschappij;
- Het Agentschap Natuur en Bos;
- Het Agentschap Wonen-Vlaanderen;
- De bevoegde provinciale administratie inzake waterlopen;
- Het polderbestuur Oostkustpolder;
- Het Agentschap Wegen en Verkeer;
- **Het gemeentebestuur van Beernem.**

4.2 Stakeholders

De stakeholders zijn de belanghebbenden die invloed kunnen ondervinden of zelf invloed kunnen uitoefenen op het RUP. Het betreft bewoners, eigenaars, stadsdiensten, bevoegde overheidsinstanties en belangrijke actoren binnen het plangebied zoals het Agentschap Natuur en Bos als eigenaar van diverse percelen binnen het plangebied.

4.3 Formele deskundigen

Studiebureau Antea Belgium werd aangesteld voor het uitvoeren van de milieu effectbeoordeling (2022_CBS_05831). Dienst MER en erkende MER- en of VR deskundigen indien dit noodzakelijk zou zijn.

5. Publieke raadpleging en participatiemoment

Tijdens de volledige periode van de publieke raadpleging, 60 dagen, zullen alle documenten ter inzage liggen aan de 'Infobalie' te Oostmeers 17. Daarnaast zal naast de Infobalie een infostand met verschillende panelen die de visie van het RUP verduidelijken geplaatst worden gedurende 30 dagen.

Een participatiemoment in deze fase van de procedure heeft tot doel om iedereen op de hoogte te brengen en om kennis en input te vergaren, alternatieven te bepalen en niet zozeer om in detail de planopties te becommentariëren (= bezwaren te formuleren). Het openbaar onderzoek later in de procedure vormt daarentegen de basis voor het formuleren van bezwaren, zoals binnen de 'oude' RUP-procedure.

Op nog nader te bepalen data, in overleg met de Communicatiedienst, zullen twee momenten ingepland worden waarop medewerker(s) van Cluster Omgeving aanwezig zijn voor uitleg en vragen betreffende de voorliggende documenten en visie op het RUP.

Bij de infostand zal een urne aanwezig zijn met vragen/inputformulieren zodat alle informatie kan worden meegenomen in het verdere proces van het RUP. Een dergelijke urne neemt ook de barrière weg naar de burger om input te geven.

Minstens 10 dagen voor de start van het infomoment zal een bewonersbrief worden verzonden alsook een nieuwsbrief op de website van de stad worden gepubliceerd.

Rechtsgrond(en)

- Decreet Vlaamse Codex Ruimtelijke Ordening (1 september 2009 en latere wijzigingen).
- Decreet inzake algemene bepalingen inzake milieubeleid.
- Besluit van de Vlaamse Regering betreffende het geïntegreerde planningsproces voor ruimtelijke uitvoeringsplannen, planmilieueffectrapportage, ruimtelijke veiligheidsrapportage en andere effectbeoordelingen.

Dossiernaam

RUP Kerkdreef

Financiële en beleidsinformatie

Financiële informatie

- Dienstjaar: 2022

Armoedetoets

Armoedetoets van toepassing

Nee, betreft individuele personen, bedrijven, ...

Besluit

Artikel 1

Kennisname en akkoord gaan met de start- en procesnota.

Artikel 2

Akkoord gaan met de voorgestelde samenstelling van het planteam.

Artikel 3

Goedkeuring geven voor de organisatie van de publieke raadpleging en 2 bijhorende participatiemomenten.

Bijlagen

1. bijlage 1 - startnota KerkdreefOnderdeelnummer1.pdf
2. bijlage 1 - startnota KerkdreefOnderdeelnummer2.pdf
3. Bijlage 2 - procesnota Kerkdreef.pdf

Gekoppelde besluiten

- 2022_CBS_02733 - B-punt - Omgevingsvergunning - RUP Kerkdreef - vraag tot opmaak ruimtelijk uitvoeringsplan.

Aldus beslist in bovenvermelde zitting,
Namens het College van Burgemeester en Schepenen

Colin Beheydt
Algemeen directeur Stad en OCMW Brugge

Dirk De fauw
Burgemeester

Verslag participatiemoment RUP Kerkdreef – startnota

24 mei 2023 en 30 mei 2023

Het Huis van de Bruggeling, Frank Van Ackerpromenade 2

Aanwezigen

- Marian Plas, cluster Omgeving, ruimtelijk planner, planteam

Inleiding

Om ons te wapenen tegen de effecten van klimaatverandering zoals droogte en wateroverlast kiest het College van burgemeester en schepenen om het woonuitbreidingsgebied ten zuiden van de straat Kerkdreef te herbestemmen naar open ruimte. Waterinfiltratie en -buffering zullen de nodige ruimte krijgen door percelen bouwvrij te houden en ze te bestemmen naar open ruimte.

De startnota is op 13 maart 2023 door het College van burgemeester en schepenen goedgekeurd. Over de start- en procesnota houden we van 17 april 2023 tot en met 16 juni 2023 een publieke raadpleging.

Er vonden 2 participatiemomenten plaats in het Huis van de Bruggeling, Frank Van Ackerpromenade 2 (Stationsplein); één op 24 mei 2023 en één op 30 mei 2023.

Naast de decretaal voorziene aankondigingen is ook een uitnodiging gestuurd naar alle eigenaars van gronden in het plangebied (bewonersbrief zie bijlage).

Opbouw participatiemoment

Tijdens de publieke raadpleging van 17 april 2023 tot en met 16 juni 2023 ligt de start- en procesnota ter inzage in het Huis van de Bruggeling, Frank Van Ackerpromenade 2, Stationsplein). Open ma, di, do van 8.30 tot 18.00 uur, wo van 8.30 tot 20.00 uur, vrij en za van 8.30 tot 12.30 uur.

De documenten kunnen ook bekeken worden op de website www.brugge.be. Ga naar Wonen & Omgeving > Openbare onderzoeken, raadplegingen en beslissingen > RUP Kerkdreef.

Er werden 2 infodagen gehouden waarop een medewerker aanwezig was in het Huis van de Bruggeling en waar je terecht kon met vragen. Deze vonden plaats op woensdag 24 mei 2023 van 13.00 tot 20.00 uur en op dinsdag 30 mei 2023 van 9.30 tot 18.00 uur.

Suggesties of opmerkingen over de startnota kunnen als volgt bezorgd worden :

- Ofwel per e-mail aan omgeving.cad@brugge.be
- Ofwel met brief aan Stadsbestuur Brugge, Cluster Omgeving, Team Centrale Administratie en Digitalisering, Oostmeers 17, 8000 Brugge
- Ofwel afgeven tegen ontvangstbewijs in het Huis van de Bruggeling, Frank Van Ackerpromenade 2, 8000 Brugge
- Ofwel in de ideeënbus naast de infopanelen in het Huis van de Bruggeling, Frank Van Ackerpromenade 2, 8000 Brugge. Van 22 mei tot en met 2 juni 2023.

Overzicht ideeën en opmerkingen

1/ Geïnteresseerde

Algemene info over het RUP en impact op de omgeving

De vragen werden tijdens het participatiemoment beantwoord.

2/ afgevaardigde vzw Bescherm Bomen en Natuur

Algemene info over het RUP. Impact op aanwezige natuurelementen.

De intenties van het RUP werden positief onthaald. De vragen werden tijdens het participatiemoment beantwoord.

3/ reacties uit de ideeënbus

- Ik wil dat België verandert voor de rest is alles ok.
- Ik vind dat alles zo goed is.
- Om België een betere stad te maken en groter te maken.

De reacties worden genoteerd maar vragen geen verdere actie binnen deze procedure.

Aan de bewoners van de Kerkdreef en omgeving

uw kenmerk

ons kenmerk
CCM/ed/BB23/223(53)bijlagen
1

verz.nr.

datum
april 2023

Infodagen RUP Kerkdreef

Beste Bruggeling

Het college van burgemeester en schepenen keurde op 13 maart de start- en procesnota van het **gemeentelijk Ruimtelijk UitvoeringsPlan (RUP) Kerkdreef** goed. Deze documenten worden nu onderworpen aan een publieke raadpleging die loopt van **17 april tot en met 16 juni 2023**.

Kom alles te weten over de plannen tijdens de infomomenten in het **Huis van de Bruggeling** op:

- woensdag 24 mei van 13 tot 20 uur
- dinsdag 30 mei van 9.30 tot 18 uur

De plannen worden er persoonlijk toegelicht door een medewerker van de cluster Omgeving.

Stel een **vraag of maak een afspraak** via het webformulier op www.brugge.be > Wonen en Omgeving > Openbare onderzoeken en beslissingen > RUP Kerkdreef of bel 050 32 43 89.

In de periode van de publieke raadpleging kunt u de documenten ook online raadplegen op **www.brugge.be > Wonen en omgeving > Openbare onderzoeken en beslissingen > RUP Kerkdreef**. Daarnaast kunt u de documenten ook gedurende de hele periode inkijken in het Huis van de Bruggeling.

Opmerkingen en reacties moeten uiterlijk de laatste dag van de publieke raadpleging, vrijdag 16 juni 2023, bezorgd worden.

1. Via mail naar omgeving.cad@brugge.be
2. Via de post: stuur uw brief ter attentie van Stad Brugge, College van Burgemeester en Schepenen, p.a. Cluster Omgeving, Team Centrale administratie en Digitalisering, Oostmeers 17, 8000 Brugge.
3. Afgifte tegen ontvangstbewijs in het Huis van de Bruggeling, Frank Van Ackerpromenade 2, 8000 Brugge.
4. De ideeënbus bij de infopanelen in het Huis van de Bruggeling van 22 mei tot en met 2 juni.

We hopen u op een van de infodagen te ontmoeten.

Met vriendelijke groeten

Namens Colin Beheydt
Algemeen directeur Stad en OCMW Brugge



Chris Pauwels
Juridisch adviseur

Namens de Burgemeester



Mathijs Goderis
Schepen

Wat is een RUP?

Een RUP is een juridisch plan voor een bepaald gebied waarin staat wat er in de toekomst gebouwd en verbouwd mag worden. Het bepaalt waar woningen, bedrijven, winkels, openbare ruimte en recreatie kunnen komen en onder welke voorwaarden. Het plan wordt gebruikt als basis voor omgevingsvergunningen en alle toekomstige ontwikkelingen worden hieraan getoetst. Het RUP bepaalt dus de toekomst van een gebied.

Waarover gaat dit RUP?

Om ons te beschermen tegen de effecten van klimaatverandering (droogte en wateroverlast) kiest het College van Burgemeester en Schepenen om het woonuitbreidingsgebied (WUG) ten zuiden van de Kerkdreef aan te passen naar open ruimte. Door deze aanpassing is er meer ruimte om water beter te kunnen absorberen en vast te houden.

[Toon Detail](#) [Wijzig](#)

[Voeg Adhoc Advies toe](#) [Download adviezen](#)

Advies van [Provincie West-Vlaanderen](#) (Water)

deel 1 / v1

De waterbeheerder voor dit RUP is de Oostkustpolder.

[Toon Detail](#)

[Advies](#) van [Agentschap Wegen en Verkeer](#)

deel 2 / v1

[Toon Detail](#)

AGENTSCHAP WEGEN & VERKEER

Wegen en Verkeer West-Vlaanderen

Exploitatie en Beheer

VAC Jacob van Maerlant

Koning Albert I-laan 1-2 Bus 82

8200 Brugge

Tel. 050/24 81 13 - Fax 050/24 81 05

wegen.westvlaanderen@vlaanderen.be

Stad Brugge

uw bericht van

7/04/2023

uw kenmerk

RUP_38016_214_000
14_00001

ons kenmerk

RUP_30_2023017
AV/300/2023/00107

bijlagen

vragen naar/e-mail

Steffie Massenhove
wegen.wvl.vergunningen@mow.vlaanderen.be

telefoonnummer

050 24 81 18

datum

10/05/2023

Betreft: RUP Kerkdreef - startnota

Geachte,

Hierbij stuur ik u het advies van het Agentschap Wegen en Verkeer in verband met bovenvermelde aangelegenheid:

De locatie is deels gelegen langs gewestweg N337 kmpt. 3.7 tem 3.95.

- de grens van het openbaar domein ligt variërend.
- de rooilijn ligt op 11.00 meter volgens vigerende wegnormen.
- de zone van achteruitbouw bedraagt 8.00 meter.
- de minimaal te respecteren bouwlijn ligt op 19.00 meter.

Verder zijn er vanuit AWV geen opmerkingen.

Met de meeste hoogachting,

Ing. Bart De Smet

Directeur-Coördinator Beheer & Exploitatie



Administratieve zetel: Brugse Steenweg 227, 8000 Brugge

Datum : 24 mei 2023
U/Brief : 06.04.2023
U/Ref. : RUP Kerkdreef
O/Brief :
O/Ref. : AB/121/01/32
Bijlagen : -

Aan Omgeving Vlaanderen

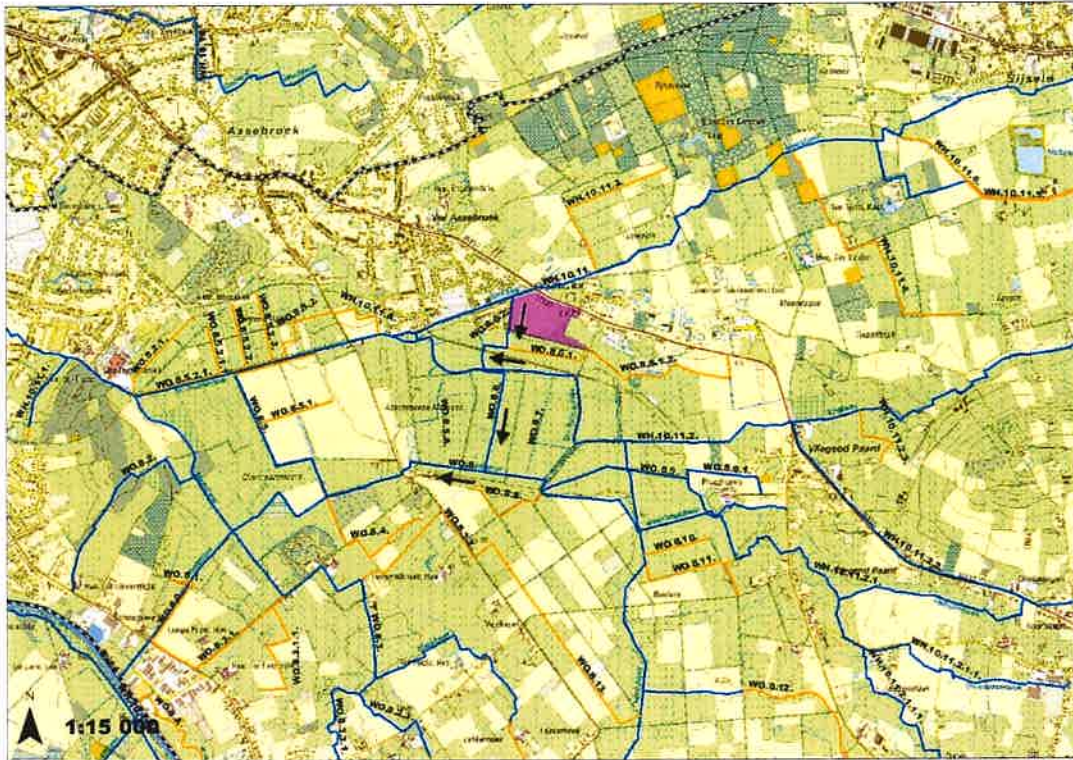
Contactpersoon:

Betreft : - *Digitaal uitwisselplatform stedenbouwkundige informatie DSI*
- *RUP 31005 214 00240 00212: Kerkdreef in Assebroek*
- **Advies**

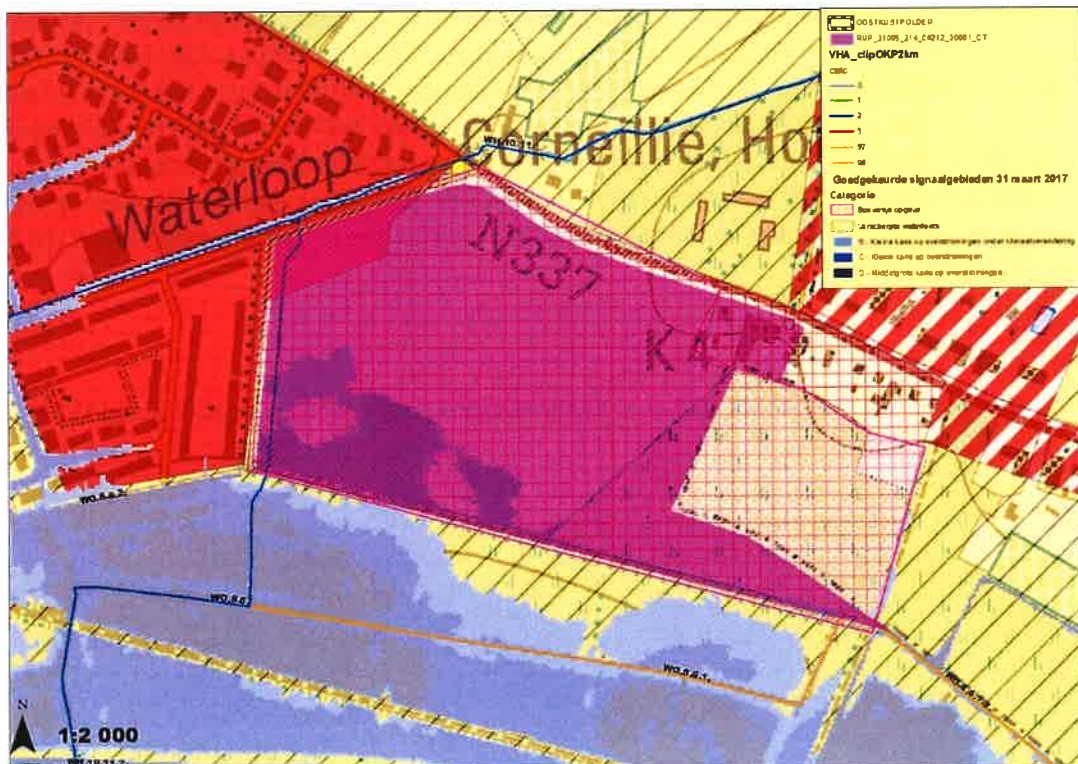
Wettelijke bepalingen op basis waarvan advies wordt verleend:

- Wet van 3 juni 1957 betreffende de polders
- Wet van 28 december 1967 betreffende de onbevaarbare waterlopen
- Decreet van 18 juli 2003 betreffende het integraal waterbeleid
- Besluit Vlaamse Regering van 20 juli 2006 tot vaststelling van nadere regels voor de toepassing van de watertoets en wijzigingsbesluit van 14 oktober 2011
- Decreet wijziging van diverse bepalingen van het Decreet betreffende het integraal waterbeleid van 19 juli 2013 (B.S. 1 oktober 2013)
- Besluit van de Vlaamse Regering van 5 juli 2013 - Gewestelijke stedenbouwkundige verordening inzake hemelwaterputten, infiltratievoorzieningen, buffervoorzieningen en gescheiden lozing van afvalwater en hemelwater (B.S. 8 oktober 2013)
- Besluit van de Vlaamse Regering tot uitvoering van diverse bepalingen uit de wet van 28 december 1967 betreffende de onbevaarbare waterlopen en tot wijziging van het besluit van de Vlaamse Regering van 12 december 2008 tot uitvoering van titel XVI van het decreet van 5 april 1995 houdende algemene bepalingen inzake milieubeleid, wat betreft het toezicht op de naleving van de wet van 28 december 1967 betreffende de onbevaarbare waterlopen
- Omzendbrief OMG/2022/1 Betreft: richtlijnen voor de toepassing van een klimaatbestendige watertoets en de vrijwaring van het waterbergend vermogen in signaalgebieden d.d. 16 december 2022

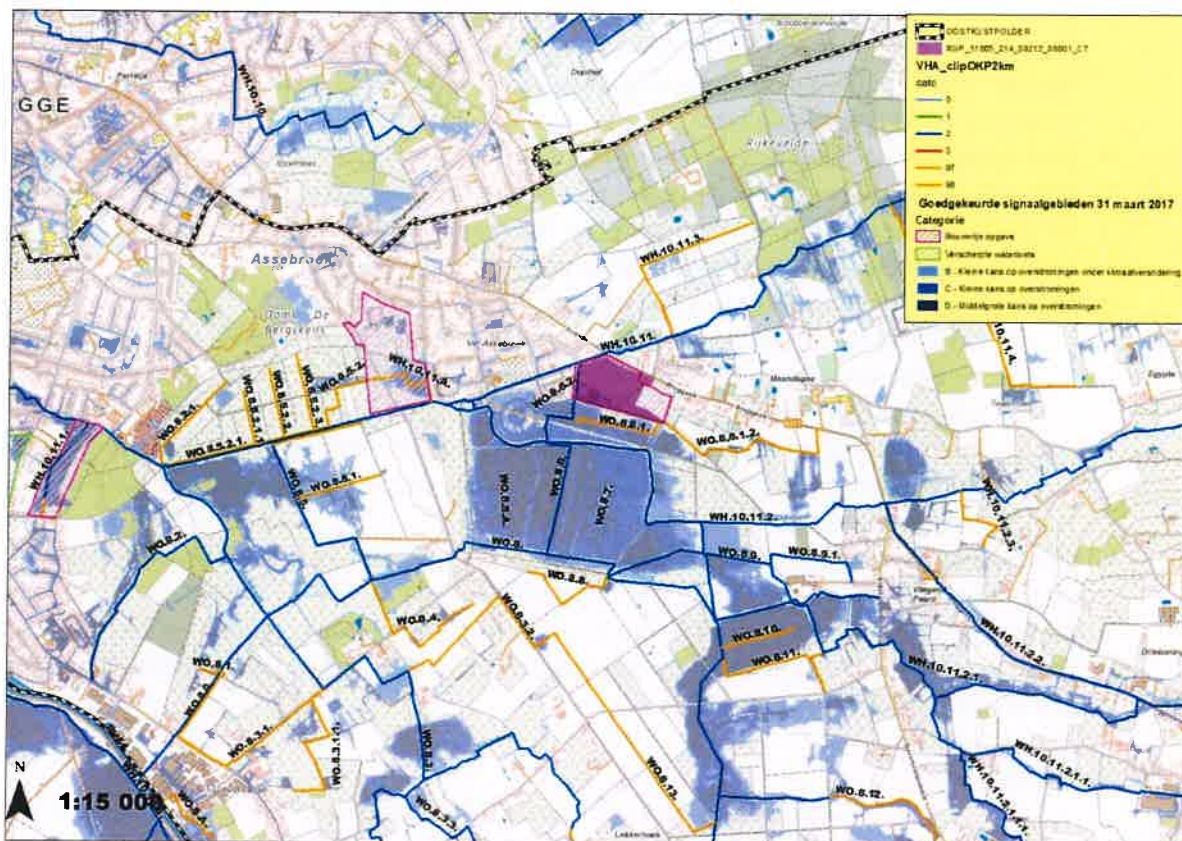
1. Ligging:



Het RUP Kerkdreef ligt binnen het ambtsgebied van de Oostkustpolder (Assebroek) omsloten door de Astridlaan in het Noorden, de Kerkdreef in het NW, de Pieter Corneilliestraat in het W en grenst in het Zuiden aan de AM. Het ligt volledig binnen een signaalgebied en in een woonuitbreidingsgebied. De percelen bestaan grotendeels uit wei- en bouwland. Het grenst aan een signaalgebied op het grondgebied van Beernem. Op het Gewestplan wordt de zone aangeduid als Landschappelijk waardevol agrarisch gebied.



2. Waterlopen – water



De centrale gracht met nr. WO.8.6. loopt ten westen en vormt de verbingsgracht tussen de Meersbeek en de Hoofdsloot. Via een schuifdeur op de Meersbeek kan water ingelaten worden om de Assebroekse Meersen te bevoeien. Op de centrale gracht juist voor de Hoofdsloot staat een klepstuw om het peil te regelen in de Assebroekse Meersen. De afwatering van het projectgebied gebeurt dan ook via langsgrachten naar de centrale gracht, dan naar de Hoofdsloot en via bemaling wordt het afgevoerd naar het kanaal-Gent-Oostende. De WO.8.6.1. is een publieke gracht die aansluit op de centrale gracht en heeft geen directe invloed heeft op de afwatering van het projectgebied. Het achterliggend gebied is gescheiden door een dreef. Het plangebied ligt voor 10 % in een pluviale overstroomingszone. De rest van het gebied bevindt zich in een infiltreerbare zone.

3. Advies

- De doelstellingen in het voorgenomen plan worden gunstig beoordeeld.
- Het waterbergend vermogen moet minstens behouden blijven - zoals op het plan werd opgenomen - en zelfs ev. de capaciteit verhogen; dit kan door het herinrichten van het gebied met poelen, de aanleg van kleine grachtjes e.d. om het water zoveel als mogelijk in het hoger gelegen gebied, zijnde de infiltreerbare zone, op te houden.
- Sedert de aanleg van de centrale gracht met een klepstuw kan de afwatering meer geregeld en gecontroleerd worden. Er zijn de laatste jaren geen noemenswaardige overstroomingen geweest in het projectgebied.
- De aanvraag paalt aan de WO.8.6. waardoor volgende bepalingen van toepassing zijn:
 - **Vrije zone van minimaal 5 meter:** langs de waterloop dient in alle omstandigheden, vanaf de rand van de oever, steeds een minimaal 5 meter brede strook volledig vrij te blijven van elke bebouwing en aanplantingen (rekening houdend met het te verwachten volume van de aanplantingen), dit om te verzekeren dat de waterloop altijd toegankelijk is, onder meer voor

personen en materieel bij de uitvoering van werken aan de waterloop en voor inspecties. De zone moet dermate aangelegd worden dat het onderhoud van de waterloop van op die zone mogelijk is. Verder dient bij de realisatie van deze vijf meter strook rekening te worden gehouden met gebeurlijke ophogingen van de gronden langs de waterloop. Het aanleggen van dergelijke ophogingen mag niet.

- **(Her-)aanplanting:** bij (her-)aanplantingen langs de betrokken waterloop dienen de aanplantingen in de vijf meter strook geplaatst te worden met een minimale tussenafstand van 12 m. De aanplantingen mogen in geen geval de doorgang voor onderhoudsmateriaal, nodig voor het onderhouden van de waterloop, belemmeren.
- **Afrasteringen** in de langsrichting van de beek dienen geplaatst:
 - ofwel op een afstand van 0,75 tot 1 m landinwaarts vanaf de kruin van de oever van de waterloop en met een maximumhoogte van 1,50 m
 - ofwel op 5 m landinwaarts vanaf de kruin van de waterloop
 - Bij afrasteringen in de dwarsrichting van de beek dient een voldoende brede (min. 4 m) opening of poort te worden voorzien om de vrije doorgang binnen de vijf meter strook te vrijwaren.
- **Grondbewerkingen:** alle grondbewerkingen zijn verboden binnen 1 meter landinwaarts vanaf de bovenste rand van het talud van de waterloop.
- **Aanleggen drinkplaatsen, putten:** het is verboden om binnen 10 meter landinwaarts vanaf de bovenste rand van het talud van de waterloop putten te graven, drinkplaatsen aan te leggen of andere uitgravingen te doen.

Met vriendelijke groet,

Namens het bestuur van de Oostkustpolder:

De ontvanger-griffier,

Caroline Vangampelaere



De dijkgraaf,

Johan Martens

DEPARTEMENT OMGEVING

Vlaamse overheid
Afdeling Gebiedsontwikkeling,
Omgevingsplanning en -Projecten
Jacob van Maerlantgebouw
Koning Albert I-laan 1-2 bus 91
8200 BRUGGE
T 050 24 82 00
www.omgeving.vlaanderen.be

College van burgemeester en schepenen
t.a.v. het planteam
Frank van Ackerpromenade 2
8000 BRUGGE

uw bericht van	contactgegevens Julie Dalle julie.dalle@vlaanderen.be 050 24 82 11	ons kenmerk 2.14/31005/134.1	datum
uw kenmerk		bijlagen	

Betreft: BRUGGE, gemeentelijk RUP “ Kerkdreef “ : startnota

Geachte,

1. Samenvatting van het dossier

Het ontwerp RUP “Kerkdreef” beoogt het signaalgebied “Groenewijk - Assebroek” te herbestemmen naar een open ruimte bestemming, rekening houdend met het huidige gebruik van de gronden. Het signaalgebied kreeg bij Besluit van de Vlaamse Regering dd. 09/05/2014 een bouwvrije opgave.

2. Opmerkingen inzake de procesnota en de startnota:

///

3. Advies departement Omgeving – overeenstemming Vlaams beleid

Het plangebied is gelegen buiten de afbakeningslijn van het gewestelijk RUP “Afbakening regionaalstedelijk gebied Brugge”. Bijgevolg zijn de bepalingen uit het RSV m.b.t. het buitengebied van toepassing.

Volgens het Ruimtelijk Structuurplan Vlaanderen is het plangebied gelegen in het buitengebied. De doelstellingen voor het buitengebied gaan o.m. uit van het vrijwaren van het buitengebied voor de essentiële functies, de vrijwaring en versterking van de open ruimte functies, het tegengaan van de versnippering en het inbedden van landbouw, natuur en bos in goed gestructureerde gehelen. Bijkomende dynamiek naar werken en wonen toe dient opgevangen te worden in de kernen van het buitengebied.

Het plangebied is gelegen in het signaalgebied “Groenewijk - Assebroek”. Er werd een ontwerp startbeslissing opgemaakt op basis van verschillende overlegmomenten met diverse actoren. Deze startbeslissing werd goedgekeurd door de Vlaamse Regering op 09/05/2014. De krijtlijnen m.b.t. de verdere ontwikkeling van het signaalgebied hierin weergegeven.



Voorliggend planinitiatief is niet strijdig met de bepalingen uit het RSV. Wij willen echter benadrukken dat een goede doorvertaling van de startbeslissing van het signaalgebied in het voorontwerp RUP noodzakelijk is.

4. Inhoudelijke opmerkingen

Ruimtelijke aspecten

Een meer grondige ruimtelijke beoordeling zal volgen eens de planopties duidelijker en concreter worden tijdens het verdere verloop van het planproces.

Met betrekking tot de plancontour is het niet duidelijk waarom er 3 zonevreemde woningen mee opgenomen worden. Dit dient te worden verduidelijkt, alsook de vergunningstoestand van deze woningen.

Aspect Milieueffectrapportage

In dit advies van het Departement Omgeving wordt geen uitspraak gedaan over het al dan niet opmaken van een plan-milieueffectrapport (plan-MER). Vóór de voorlopige vaststelling van het ontwerp RUP moet u het Team Omgevingseffecten een bevestiging vragen dat het plan geen aanzienlijke milieueffecten kan veroorzaken en dat de opmaak van een plan-MER niet noodzakelijk is. Hiervoor moet u de startnota, de resultaten van de participatie, de ontvangen adviezen en de verwerking hiervan in de scopingnota via email bezorgen aan mer@vlaanderen.be. Het Team Omgevingseffecten geeft in deze fase geen advies m.b.t. milieueffectrapportage op de startnota.

Aspect Externe Veiligheid

In dit advies van het Departement Omgeving wordt geen uitspraak gedaan over het al dan niet opmaken van een ruimtelijk veiligheidsrapport (RVR). Hiervoor moet de RVR-adviesvraag gesteld worden via het DSI-platform (raadpleegbaar via dsi.omgeving.vlaanderen.be). Voor verdere informatie kan u terecht bij het Team Omgevingseffecten van het Departement Omgeving via seveso@vlaanderen.be.

Hoogachtend,

Voor het departement,
Philip Vanquaethem
Adjunct van de directeur

Aan het college van burgemeester en schepenen

P/A
Burg 12
8000 Brugge

Sint-Andries,
01 juni 2023

Betreft:
Advies startnota gemeentelijk RUP Kerkdreef (Brugge)
beslist in zitting deputatie

Contactpersoon:
Evelyne Vercauteren

Onze ref.:
EVC/23/0134-23/15/5526

Telefoon 050 40 35 56

Uw ref.:

Bijlagen: -

e-mail:
evelyne.vercauteren@west-vlaanderen.be

Geacht college van burgemeester en schepenen,

Conform artikel 2.2.18.§2 van de Vlaamse Codex Ruimtelijke Ordening (VCRO) brengt de deputatie advies uit over de startnota van het gemeentelijk RUP Kerkdreef.

De officiële adviesvraag namens het college van burgemeester en schepenen van de stad/gemeente Brugge werd op 7/04/2023 ontvangen.

Het voorwerp van advies is het volgende document :

stad Brugge - gemeentelijk RUP 'Kerkdreef', startnota dd. 7/04/2023, opgemaakt door stad Brugge.

Voorliggend plan omvat een woonuitbreidingsgebied nabij de Assebroekse Meersen. Het is een woonuitbreidingsgebied dat aangeduid werd als signaalgebied. Het plan heeft als doelstelling om dit woonuitbreidingsgebied te herbestemmen naar een open ruimte bestemming.

De startnota van het gemeentelijk ruimtelijk uitvoeringsplan wordt getoetst op de overeenstemming met het Provinciaal Ruimtelijk Structuurplan West-Vlaanderen (PRS-WV) en het Gemeentelijk Ruimtelijk Structuurplan Brugge (GRS). Daarnaast worden er juridische en inhoudelijke opmerkingen aangehaald op niveau van de startnota van het gemeentelijk RUP zelf.

Juridische aspecten van de startnota

Artikel 2.2.4.§2 VCRO bepaalt wat een startnota van een ruimtelijk uitvoeringsplan moet bevatten. De voorliggende startnota wordt getoetst aan deze juridische vereisten en voldoet hier aan.

Overeenstemming met het PRS-WV en het GRS Brugge

De startnota van het gemeentelijk RUP wordt getoetst aan het Provinciaal Ruimtelijk Structuurplan West-Vlaanderen (PRS-WV), goedgekeurd bij ministerieel besluit van 6 maart 2002 en het addendum op het PRS-WV, goedgekeurd bij ministerieel besluit van 11 februari 2014. Op 26 september 2019 werd de tweede partiële herziening definitief vastgesteld door de provincieraad. De Vlaamse Regering heeft de herziening definitief goedgekeurd op 20 januari 2020.

Ingevolge artikel 2.2.18.§1 VCRO worden de gemeentelijke RUP's opgemaakt ter uitvoering van het gemeentelijk ruimtelijk structuurplan. Het GRS Brugge is goedgekeurd op 03/08/2006.

Brugge is ook gestart met de opmaak van een beleidsplan ruimte. Het ontwerp werd voorlopig vastgesteld op 27/03/2023, het openbaar onderzoek loopt van 26 april tot en met 24 juli 2023.

In het bindend gedeelte van het GRS werd volgende actie ingeschreven:

*Opmaak van een RUP voor de herbestemming naar open ruimte van de nuloptiegebieden. Het gaat om het noordelijk woonuitbreidingsgebied tussen de Vossensteert en Astridlaan; het gaat om de woonuitbreidingsgebieden ten noorden van het Zuidervaartje, ten zuiden van Mispelaar en **ten zuiden van de Kerkdreef**.*

Voorliggend plan is dus een directe uitvoering van het bindend gedeelte van het GRS Brugge.

In het GRS werd een suggestie gemaakt naar de mogelijke toekomstige bestemming. Voor het voorliggend plangebied werd gesteld: *Deze zone heeft potenties als openruimteverbinding tussen Ver-Assebroek en Oedelem, en als ecologische verbindingzone tussen het meersengebied en de hoger gelegen omgeving van Rijkevelde. Een bestemming als landschappelijk waardevol agrarisch gebied is aangewezen.*

Het plangebied werd bij de afbakening van het regionaalstedelijk gebied Brugge niet opgenomen binnen de afbakening en ook niet als plangebied om te herbestemmen naar woongebied. Dit wordt in de toelichtende nota als volgt gemotiveerd: *"Het is aan de rand van een aaneengesloten open ruimtegebied gelegen, het heeft landschappelijke waarden en volgens het GRS Brugge kreeg het een nuloptie naar ontwikkeling toe."*

Het plangebied is een signaalgebied dat een bouwvrije opgave heeft (beslissing Vlaamse Regering 9/05/2014). De opmaak van dit RUP kadert dan ook verder in deze beslissing.

In het ontwerp-BRB wordt het voorliggend woonuitbreidingsgebied aangeduid als 'nieuw te bestemmen open ruimte'.

In de noordelijke hoek van het plangebied is een gedeelte, aanpalend aan de Kerkdreef, bestemd als woongebied op het gewestplan. Dit wordt ook opgenomen in het plangebied om te herbestemmen naar een open ruimte bestemming. Dit gedeelte is in eigendom van het ANB. Anderzijds wordt als plandoelstelling ook opgenomen om het zonevreemde lint langsheen de Astridlaan een zone-eigen bestemming te geven in een zone voor wonen.

Het plangebied bevindt zich vlakbij het natte natuurkerngebied van de Assebroekse Meersen en werd conform het PRS opgenomen in een stimulansgebied voor natte kleine landschapselementen. Het is een gebied waar KLE's op een wenselijke manier kunnen bijdragen tot het opkrikken van de landschapsecologische kwaliteit. Deze KLE's kunnen zowel een bufferende als verbindende rol hebben.

Aan de noordelijke grens van het plangebied ligt een waterloop in beheer van de Oostkustpolder. Deze waterloop werd in het PRS geselecteerd als beekvallei. Het beleid is hier gericht op het behouden, herstellen en ontwikkelen van de natuurwaarden van de waterloop en de vallei in relatie met de waterhuishouding en de landschappelijke karakteristieken van de omgeving.

Dit kan mogelijk tot gerichtere inrichtingsvoorschriften leiden.

Besluit

De planopties zoals omschreven in de startnota zijn een uitvoering van vooropgesteld beleid. Voorts is het wenselijk rekening te houden met de overige vermelde algemene en specifieke opmerkingen en aandachtspunten.

Hoogachtend,

Voor de provinciegriffier:
De directeur
Stephaan Barbery

Namens de deputatie:

De gedeputeerde voor ruimtelijke ordening,
Sabien Lahaye-Battheu

Zitting deputatie, 01/06/2023

Voor eensluidend afschrift
Namens de deputatie
Stephaan Barbery
Directeur
Dienst ruimtelijke planning

DEPARTEMENT LANDBOUW & VISSERIJ

Vlaamse Overheid

ABCO - OMGEVING - WEST-VLAANDEREN

Koning Albert I-laan 1 - 2 bus 101

8200 BRUGGE

T 050 24 77 10

F 050 24 76 01

www.vlaanderen.be

adviesvraag.westvlaanderen@lv.vlaanderen.be

College van Burgemeester en Schepenen Brugge

Burg 12

8000 Brugge

uw bericht van	uw kenmerk	ons kenmerk	bijlagen
7/04/2023	mail DSI 07/04	2023_002516_v1	
vragen naar/e-mail		telefoonnummer	datum
Floris Moerdijk		050 24 77 14	5.6.2023
Floris.Moerdijk@lv.vlaanderen.be			

Onderwerp: Advies vanuit landbouwkundig standpunt betreffende de startnota van het ruimtelijk uitvoeringsplan 'Kerkdreef Brugge'

Geachte,

Het Departement Landbouw en Visserij heeft uw in het onderwerp vermelde adviesaanvraag vanuit landbouwkundig standpunt onderzocht en formuleert er om de volgende redenen een voorwaardelijk advies bij.

Het plangebied situeert zich in het zuidoosten van Brugge in de deelgemeente Assebroek, op de grens met de gemeente Beernem. De oppervlakte van het plangebied bedraagt 8,06 ha. De noordelijke grens van het gemeentelijk RUP wordt gevormd door de Astridlaan. In het oosten valt de grens samen met de gemeentegrens met Beernem. De zuidelijke grens van het gebied wordt gevormd door de grens van het woonuitbreidingsgebied met de Assebroekse Meersen. De contour is er afgestemd op de contour van het gewestelijk RUP 'Assebroekse Meersen tot Bergbeekvallei'. In het westen wordt de contour van het plangebied afgestemd op de afbakeningslijn van het regionaalstedelijk gebied die er de Kerkdreef en de Pieter Corneilliestraat volgt.

Het RUP heeft als hoofddoel het 'Signaalgebied Groenewijk-Assebroek' dat bij besluit van de Vlaamse Regering d.d. 9/05/2014 een bouwvrije opgave kreeg te herbestemmen naar een open ruimte bestemming, rekening houdend met het huidig gebruik van de gronden. Het overwegende deel van de gronden gelegen in het signaalgebied is volgens het gewestplan bestemd als woonuitbreidingsgebied. Een beperkt deel van de gronden gelegen in het signaalgebied is volgens het gewestplan bestemd als woongebied. Het woonuitbreidingsgebied ten zuiden van Kerkdreef werd in het bindend gedeelte van het gemeentelijk ruimtelijk structuurplan (d.d. 3 augustus 2006) aangeduid als "nuloptiegebied". "Nuloptiegebieden" zijn woonuitbreidingsgebieden volgens het gewestplan, waarvoor de Stad opteert om ze niet aan te snijden en te herbestemmen naar open ruimte.

DEPARTEMENT LANDBOUW & VISSERIJ

Het gebied is voor een groot deel eigendom van het Agentschap voor Natuur en Bos en het Vlaams Gewest. Aan de oostzijde van het plangebied, op de grens met Beernem zijn een aantal percelen in private eigendom. De percelen langs de straatzijde zijn bebouwd. De achterliggende percelen zijn in landbouwgebruik.

De concrete doelstellingen van voorgenomen plan omvatten:

- Het herbestemmen van het WUG naar een open ruimtebestemming.
- Het herbestemmen van het signaalgebied naar open ruimtebestemming met een bouwvrije opgave.
- Het versterken van de open ruimte.
- Het bewaken van het waterbergend potentieel van het gebied.
- Het versterken van de kwaliteiten van de aanwezige historische landschapselementen.
- Het bewaken van het archeologisch potentieel van het plangebied.
- Het behoud (en verhogen) van natuurwaarde van het meersengebied.
- De nieuwe bestemming waar mogelijk laten aansluiten op het feitelijk gebruik.
- Het opheffen van het zonevreemd karakter van het bebouwingslint

Rekening houdend met het huidige gebruik van het gebied wordt voorgesteld om de gewenste open ruimtelfunctie in te vullen als 'bouwvrij gemengd openruimte gebied' waarbinnen landbouw, natuurbehoud, bosbouw, landschapszorg en recreatie nevensgeschikte functies zijn. Voor het bebouwingslint langs de Astridlaan wordt voorgesteld om deze in het RUP te verankeren als een 'zone voor wonen' met behoud van huidige bouwrechten.

Het Departement Landbouw en Visserij kan zich vinden in de doelstellingen van het RUP en het voornemen om het gebied als openruimte te bestemmen waar verschillende functies nevensgeschikt aanwezig kunnen zijn. Er wordt gevraagd de typevoorschriften voor een gemengd open ruimtegebied te respecteren en geen bijkomende gedetailleerde voorschriften te voorzien die een aanwezige landbouwwitbating kunnen belemmeren of beperken. Gelet op de lokale ruimtelijke situatie wordt een voorwaardelijk gunstig advies geformuleerd op de startnota.

Hoogachtend,

Floris Moerdijk
Beleidsondersteuner Ruimte
Departement Landbouw en Visserij



Zitting van vrijdag 2 juni 2023

Aanwezig:	Jos.Sypré, burgemeester-voorzitter Jan Vanassche, Claudio Saelens, Ruben Strobbe, schepenen Els Declerck, algemeen directeur
Verontschuldigd:	Patricia Waerniers, Vicky Reynaert, schepenen
Afwezig:	/

ADVIESAANVRAAG 'GRUP KERKDREEF' BRUGGE - STARTNOTA | CBS/2023/835

Het college,

Aanleiding en bevoegdheid

Artikel 56 van het decreet voor lokale besturen

Feiten en voorgeschiedenis

Het college van de stad Brugge heeft op 13 juni 2022 beslist om een ruimtelijk uitvoeringsplan 'RUP Kerkdreef' op te maken. Het betreft een signaalgebied gelegen ten zuiden van de Kerkdreef en grenzend aan Oedelem. *Signaalgebieden zijn nog niet ontwikkelde gebieden met een harde ruimtelijke bestemming (vb. woonuitbreidingsgebied, industriegebied...) die ook een functie kunnen vervullen in de aanpak van wateroverlast, omdat ze kunnen overstromen of omdat ze omwille van specifieke bodemeigenschappen als een natuurlijke spons fungeren.*

Het RUP heeft als hoofddoel het 'signaalgebied Groenewijk-Assebroek' dat bij besluit van de Vlaamse regering op 09 mei 2014 de opgave kreeg te herbestemmen naar een open ruimte bestemming. Volgens het gewestplan is de huidige bestemming woonuitbreidingsgebied.

Stad Brugge heeft hiervoor een startnota opgemaakt en vraag aan de gemeente Beernem, als aanpalende gemeente een advies te formuleren.

De doelstellingen opgenomen in de startnota zijn:

- Herbestemmen van het WUG naar een open ruimtebestemming.
- Herbestemmen van het signaalgebied naar open ruimtebestemming met een bouwrijpe opgave.
- Versterken van de open ruimte.
- Bewaken van het waterbergend potentieel van het gebied.
- Versterken van de kwaliteiten van de aanwezige historische landschapselementen.
- Bewaken van het archeologisch potentieel van het plangebied.
- Behoud (en verhogen) van natuurwaarde van het meersengebied.
- De nieuwe bestemming waar mogelijk laten aansluiten op het feitelijk gebruik.
- Opheffen van het zonevreemd karakter van het bebouwingslint.

Argumentatie

Standpunt dienst omgeving:

Het signaalgebied is een woonuitbreidingsgebied dat ook deels op grondgebied Beernem gelegen is. De contouren van het plangebied is enkel op grondgebied Brugge gelegen. Het gedeelte van Beernem wordt niet meegenomen.

In het GRS Beernem van 26 maart 2009 werd in het richtinggevend gedeelte aangehaald om dit woonuitbreidingsgebied te schrappen.

Brugge heeft ervoor gekozen om zelf een GRUP met voorschriften op te maken. Beernem zou alsnog mee kunnen instappen en een gezamenlijk GRUP opmaken. Maar het college heeft in zitting van 18 juni 2018 haar akkoord gegeven aan Vlaanderen tot de opstart van de procedure voor het aanduiden van dit signaalgebied als een watergevoelig open ruimtegebied. Hierbij zal het gebied de bestemming krijgen volgens het op te maken besluit.

De doelstellingen opgenomen in de startnota stroken met de visie van Beernem. De startnota kan bijgevolg gunstig geadviseerd worden.

Verwijzingsdocumenten

- Schrijven van stad Brugge
- Procesnota
- Startnota
- Overzichtsplan

Financiële impact

Artikel 2.2.18 § 2 4° van de VCRO met bijgaande uitvoeringsbesluiten

Beslist

Er wordt gunstig advies gegeven op de startnota van 'GRUP Kerkdreef' te Brugge.

Els Declerck
algemeen directeur (get.)

Namens het college

Jos Sypré
burgemeester-voorzitter (get.)

Voor eensluidend afschrift
Beernem, 5 juni 2023

Els Declerck
algemeen directeur

Jos Sypré
burgemeester-voorzitter



AGENTSCHAP NATUUR & BOS

Vlaamse overheid

Adviezen en Vergunningen
Oost- en West-Vlaanderen
Havenlaan 88 bus 75
1000 BRUSSEL

CBS Brugge

T 02 553 00 82

aves.wvl.anb@vlaanderen.be

Kenmerk vergunningverlenende overheid

RUP_31005_214_00212_00001

Vragen naar

Lieven Dekoninck

Ons kenmerk

23-206098

Telefoonnummer

02 553 00 82

Datum advies

zie datum ondertekening

BETREFT: advies startnota RUP

Onderwerp

RUP Kerkdreef

Datum van ontvangst

07-04-2023

Aanvrager(s)

Naam CBS

Situering aanvraag

Zie dossier

Ruimtelijke bestemming

woonuitbreidingsgebied

Beschermingsstatus

Niet in habitatrictlijn – of vogelrichtlijngebied gelegen.

Niet in VEN-gebied gelegen.

Biologische waarderingskaart

De populierendreef langs de zuidelijke rand van het plangebied wordt als biologisch waardevol aangeduid.

Rechtsgrond

Dit advies wordt verstrekt door het Agentschap voor Natuur en Bos op basis van de volgende wetgeving:

- Artikel 7 van het besluit van de Vlaamse Regering betreffende het geïntegreerde planningsproces voor ruimtelijke uitvoeringsplannen, planmilieueffectrapportage, ruimtelijke veiligheidsrapportage en andere effectbeoordelingen van 17 februari 2017.

Bespreking te onderzoeken milieueffecten

Het RUP heeft als doel 'Signaalgebied Kerkdreef' dat bij besluit van de Vlaamse Regering d.d. 9/05/2014 een bouwvrije opgave kreeg te herbestemmen naar een open ruimte bestemming.

Daarom wordt volgende doelstellingen aan het voorliggende RUP gekoppeld:

- Herbestemmen van het signaalgebied naar open ruimtebestemming met een bouwvrije opgave.
- Versterken van de open ruimte.
- Bewaken van het waterbergend potentieel van het gebied.
- Versterken van de kwaliteiten van de aanwezige historische landschapselementen.
- Bewaken van het archeologisch potentieel van het plangebied.
- Behoud (en verhogen) van natuurwaarde van het meersengebied.
- De nieuwe bestemming waar mogelijk laten aansluiten op het feitelijk gebruik.
- Opheffen van het zonevreemd karakter van het bebouwingslint.

De oppervlakte van het voorgestelde **plangebied** bedraagt 8,06 ha.

Vanuit het Agentschap Natuur en Bos wordt het doel van het RUP in globaliteit mee ondersteund. Binnen het plangebied kan men de bestemming natuurgebied toepassen. Een groot gedeelte van het plangebied is in eigendom van het Agentschap Natuur en Bos van de Vlaamse Overheid. Het effectief bestemmen van deze gronden als natuurgebied is in overeenstemming met het feitelijk gebruik. Gezien de ligging van de gronden in signaalgebied is de bestemming natuurgebied hier ook mee in overeenstemming.

Conclusie¹

Het Agentschap voor Natuur en Bos adviseert de startnota gunstig. Binnen het plangebied kan de bestemming natuurgebied opgelegd worden. Deze bestemming is in overeenstemming met een groot deel van het feitelijk gebruik van deze zone.

Hoogachtend,

Gert Van Hoydonck,
Adjunct-directeur Adviezen en Vergunningen Oost- en West-Vlaanderen

¹ Het Agentschap voor Natuur en Bos spreekt zich enkel uit over de uitwerking van de discipline fauna en flora en dus niet over de wenselijkheid van het plan/project voor natuur.

Agentschap Onroerend Erfgoed

Vlaamse overheid
Koning Albert I-laan 1.2 bus 92
8200 BRUGGE (SINT-MICHIELS)
T 050 24 81 50
www.onroenderfgoed.be

Stad BRUGGE
Frank van Ackerpromenade 2
8000 BRUGGE

uw bericht van 07/04/2023	uw kenmerk RUP Kerkdreef	ons kenmerk 4.002/31005/992018.107	bijlagen
vragen naar/e-mail Annelies Van Caenegem annelies.vancaenegem@vlaanderen.be		telefoonnummer 09 276 27 01 0471 24 01 59	datum 14/06/23

Betreft: advies op voorontwerp ruimtelijk uitvoeringsplan (RUP) Kerkdreef

Geachte heer
Geachte mevrouw

Voor de plenaire vergadering op vraagt u het agentschap Onroerend Erfgoed om advies over het voorontwerp van RUP Kerkdreef.

Binnen de begrenzing van het uitvoeringsplan zijn er gronden die gelegen zijn binnen het cultuurhistorisch landschap 'Meersengebied', beschermd omwille van de natuurwetenschappelijke, historische en esthetische waarde (MB 19/11/2001).

Het voorliggende RUP heeft als doel om het niet-bebouwde woonuitbreidingsgebied te herbestemmen naar bouwvrije open ruimte. Het vrijwaren van deze graslanden komt de erfgoedwaarden van het beschermde landschap ten goede.

Met vriendelijke groeten

Getekend door: Halewijn Missiaen (Signat)
Getekend op: 2023-06-14 17:45:19 +02:0
Reden: Ik keur dit document goed

Halewijn Missiaen

Halewijn Missiaen
Directeur Beheer regio West

Stad Brugge
-
Oostmeers 17
8000 Brugge

Contact Center
Vaartkaai 2
2170 Merksem - België
T +32 3 640 08 08
www.elia.be

Mailbox: contactcenternoord@elia.be
Uw kenmerk: -
Ons kenmerk: 179337

Merksem, 13/06/2023

GRUP Kerkdreef

Plaats: Brugge: Kerkdreef, Astridlaan en Pieter Corneilliestraat

ELIA-installaties:

Ondergrondse installaties

Signalisatiekabels

NWC864 - Assebroek/Sijsele (ov)

Geachte mevrouw, geachte heer,

Elia is de beheerder van het Belgische hoogspanningsnet en heeft in het betrokken gebied hoogspanningsinstallaties in exploitatie. Het betreft hogervermelde ondergrondse optische vezels (zie overzichtsplan).

Elia vraagt rekening te houden met de aanwezigheid van de ondergrondse hoogspanningsleidingen gelegen langsheen het betrokken gebied.


Er mag bovendien niet uit het oog worden verloren dat boven en vlakbij de ondergrondse leidingen, allen gelegen in het openbaar domein, geen diepwortelende begroeiing mag komen omdat deze de leidingen kan beschadigen. Bij technische problemen moet de grond worden uitgegraven wat verstoring van de directe omgeving met zich brengt.

Teneinde de veiligheid van mensen, de continuïteit van de elektriciteitsvoorzieningen en de vrijwaring van alle betrokken installaties te garanderen, dient men in de onmiddellijke omgeving van de hoogspanningsgeleiders enkele wettelijke bepalingen te eerbiedigen. Gelieve daarom kennis te nemen van de veiligheidsvoorschriften ter zake die wij in een beknopte weergave als bijlage zenden. De opdrachtgever wordt geacht deze richtlijnen mee te delen aan iedereen die in zijn (directe of indirecte) opdracht werken uitvoert.

In bijlage vindt u een overzichtsplan van de Elia-installaties in uw projectzone. De detailplannen zullen wij u op schriftelijke aanvraag toesturen. U kan uw aanvraag steeds indienen per fax op 03/640.08.08, per e-mail (contactcenternoord@elia.be) of per brief op bovenstaand adres.

Mogen wij u vragen om rekening te houden met bovenstaande bemerkingen. Wij zijn steeds bereid om, indien nodig, deze verder toe te lichten en tot verdere afspraken te komen.

Hoogachtend,



Céline Ghyselen
Manager Contact Center

Bijlagen: 1. Veiligheidsvoorschriften
2. Overview map

Bijlage

**UITVOERING VAN WERKEN IN DE NABIJHEID VAN ONDERGRONDSE HOOGSPANNINGS-,
SIGNALISATIE –EN OPTISCHE VEZELKABELS**

VEILIGHEIDSVOORSCHRIFTEN

Deze veiligheidsrichtlijnen moeten worden meegedeeld aan alle gespecialiseerde vaklieden, aannemers of onderaannemers die werken zullen uitvoeren op de werf.

Werken in de buurt van geleiders

1. De aanduidingen op onze plannen mogen slechts worden beschouwd als gegevens die het mogelijk maken om, door het manueel graven van korte dwarsseuven of door het manueel uitvoeren van peilingen, de ligging van de kabels te bepalen.
2. De informatie vermeld in onze plannen is slechts geldig gedurende een periode van 6 maanden. Daarna dient, als de werken niet beëindigd zijn, een nieuwe planaanvraag ingediend te worden via de website : www.klip.vlaanderen.be
3. Indien onze plannen niet de volledige werkzone bestrijken, mag men niet extrapoleren, maar moeten er bijkomende plannen aangevraagd worden.
4. Een kabel wordt niet noodzakelijk rechtlijnig gelegd, zijdelingse uitwijkingen over de breedte van de kabelseuf zijn uiteraard mogelijk.
5. Het is steeds mogelijk dat bepaalde referentiepunten gewijzigd werden door een andere huisnummering of wegeniswerken. Er dient dus eerst naar overeenstemming gezocht tussen plan en omgeving.
6. De bestaande reglementeringen leggen bepaalde verplichtingen op aan de aannemers van werken in de nabijheid van elektrische kabels.

De voornaamste van deze verplichtingen zijn (zie Boek 3 van het KB van 8 september 2019 betreffende de installaties voor transmissie en distributie van elektrische energie, Deel 9, Hoofdstuk 9.3, onderafdeling 9.3.6.1) :

- Geen enkel grondwerk, bestrating of ander werk mag in de omgeving van een ondergrondse elektrische kabel uitgevoerd worden zonder voorafgaand de eigenaar van de grond, de overheid die de eventueel gebruikte openbare weg beheert en de beheerder van de kabel te raadplegen. Het al dan niet aanwezig zijn van merktekens, voorzien in Boek 3 van het KB van 8 september 2019 betreffende de installaties voor transmissie en distributie van elektrische energie, Deel 5, Hoofdstuk 5.2, onderafdeling 5.2.10.2 en Deel 9, Hoofdstuk 9.1, onderafdeling 9.1.4, geeft geen vrijstelling van deze raadpleging. De eigenaar van de grond moet dus geraadpleegd worden en bovendien mag met de uitvoering van een werk pas worden gestart na lokalisatie van de kabels.
 - Zonder dat de aannemer en de beheerder van de kabel voorafgaand overeengekomen zijn over de in acht te nemen voorwaarden, mag men geen gebruik maken van machines of mechanisch gereedschap in een zone tussen twee verticale vlakken op een afstand van 50 cm aan weerszijden van de kabel.
7. Voor hoogspanningskabels:

- De afdekplaten moeten onaangeroerd blijven.
 - De kabels mogen niet ondergraven en niet gemanipuleerd worden.
 - Indien een kruising van onze ondergrondse hoogspanningskabels wordt voorzien, gelieve hiervoor 8 weken op voorhand onze diensten te contacteren.
 - Indien er grondwaterbemaling in een open sleuf geplaatst zou worden in de nabijheid van de kabels, vragen wij om voldoende maatregelen te nemen zodat er geen afbrokkeling van de sleuf optreedt en onze kabels niet bloot komen te liggen.
8. Voor signalisatiekabels en optische vezels is er soms geen minimum diepte opgelegd en sommige kabels worden zonder kabelbescherming gelegd. Bijgevolg dient men bij gebruik van mechanische werktuigen in de nabijheid van de kabels een behoorlijke veiligheidsmarge aan te houden, een voorzorg die onontbeerlijk is ter voorkoming van beschadiging.
9. Geen enkele installatie mag worden gebouwd binnen een zone van 1 meter aan weerszijden van de kabellagen.
10. Ingeval bij de uitvoering van de werken onze kabel beschadigd zou worden, heeft de veroorzaker er alle belang bij dat onmiddellijk te melden om bijkomende schade te voorkomen (vb. door waterinsijpeling).

Beplantingen in de nabijheid van ondergrondse verbindingen

Om de veiligheid en de toegankelijkheid van de ondergrondse kabels te garanderen, mogen er geen bomen worden aangeplant binnen een zone van 2 meter aan weerszijden van de kabellagen.

Kleine struiken met beperkte wortels (maximumdiepte 40 cm) kunnen worden aanvaard. In dat geval moet rekening worden gehouden met eventuele beschadiging van de beplantingen bij herstellingswerken aan de kabels.

Contactgegevens

Aanvragen voor bijkomende informatie en projectplannen kunnen worden overgemaakt aan:

Elia Asset – Contact Center Noord
Vaartkaai 2
2170 Merksem

Tel: 03/640.08.08
Fax: 03/640.07.59
Mail: contactcenternoord@elia.be

Om een snelle behandeling van de vragen te garanderen, verzoeken wij u om de nodige gegevens bij de hand te houden: referenties van de briefwisseling met Elia, nummers van de betreffende verbindingen, gemeente en straat...

Aansprakelijkheid

Elia Asset nv kan geenszins aansprakelijk worden gesteld voor schade die het gevolg is van rechtstreeks of onrechtstreeks contact met een hoogspanningsverbinding en die veroorzaakt zou worden aan personen, machines of werfmachines als gevolg van de interventie van derden.

De wetgeving bepaalt bovendien dat de bouwheer aansprakelijk kan worden gesteld voor elke eventuele schade, zelfs voor de schade die wordt toegebracht aan hoogspanningsverbindingen.

De bouwheer kan hier bovendien gerechtelijk voor vervolgd worden.

Elke schade die wordt veroorzaakt aan onze kabels, en bijgevolg ook elk nadeel dat bij de exploitatie van onze netten wordt geleden door toedoen van de werken, of als gevolg ervan, wordt aan de bouwheer toegeschreven.

Deze aansprakelijkheid betreft zowel de schade die werd veroorzaakt tijdens de werken als de schade die eruit voortvloeit, en meer bepaald het geleidelijk verlies van de diëlektriciteit van een kabel als gevolg van een schok of een eventuele verzakking van de sleuven.

Toelichting Start- en procesnota's RUP Kerkdreef, RUP Mispelaar-zuid en RUP Sint-Trudo oost

Beraadslaging en Advies GECORO-B

De GECORO-B vindt het positief dat het stadsbestuur de doelstellingen zoals opgenomen in het GRS (Gemeentelijk Ruimtelijk Structuurplan gvk. 3 augustus 2006) en in het ontwerp BRB (Beleidsplan Ruimte Brugge – thans in procedure) juridisch wil verankeren via de opmaak van betreffende 3 RUP's. De GECORO-B onderschrijft dan ook volledig deze doelstelling en heeft op heden geen bemerkingen op de startnota en procesnota.

Wel wil de GECORO-B de nodige aandacht vragen dat in de op te maken RUP's voldoende aandacht gaat naar en de nodige voorschriften worden opgenomen om het waterbergend vermogen binnen deze gebieden te waarborgen en eveneens te vergroten en dit ook wordt gekaderd in de grachten- en waterloopstructuren. Tevens dient het onderhoud van grachten en waterlopen verbeterd te worden.

De GECORO-B wil hierbij de wens/verwachting nogmaals formuleren om verder tijdig betrokken te worden in dit planningsproces.

De GECORO-B meent dat het ook wenselijk is dat er overleg zou gebeuren met de aangrenzende gemeente(n) om de openruimtestructuren over de gemeentegrenzen te laten aansluiten waardoor ook voor de ganse regio een duidelijke meerwaarde kan ontstaan of kan gewaarborgd worden (bv. RUP Kerkdreef /RUP Sint Trudo Oost).

De afgevaardigde van VOKA vraagt tevens dat de vraag opgenomen wordt of de ruimte die voorzien was als woonuitbreidingsgebied en die nu via het planproces wordt gewijzigd naar open ruimte, nu al kan opgenomen worden als compensatie (indien/wanneer nodig) voor de realisatie van toekomstige nieuwe bedrijventerreinen.

Verslag vergadering GECORO - pagina 19 van 20



De drie voorliggende RUP's zorgen voor meer dan 30 hectare aan open ruimte. In de toekomst zal de overheid het planproces opnieuw moeten opstarten voor de realisatie van een nieuw bedrijventerrein langs de Blankenbergse Steenweg, waarvoor allicht een compensatie gevraagd zal worden. Met de realisatie van voorliggende 30 ha (+ nog bijkomende dergelijke RUP's die in de pijplijn zitten, cfr. Lissewege en Koolkerke), neemt de stad Brugge reeds proactief actie om deze open ruimte te creëren. Maar dit moet in de toekomst dus meegenomen kunnen worden als al gerealiseerde compensatie voor de aanleg van nieuwe bedrijventerreinen.

Marian Plas

Van: Omgeving CAD
Verzonden: donderdag 13 juli 2023 16:46
Aan: Marian Plas
Onderwerp: FW: 230811 - OND.23/235 - brief dd. 07/04/2023 - RUP Kerkdreef - ref.: CCM/ed/BB23/223(53).
Bijlagen: UNIFLOW02_P-GAS-01 - JMC10207_1112_001.pdf; Patrimonium - Akte Aankoop Onroerend Goed - VMM529 lot 1 inn 9, 15.pdf; Patrimonium - Akte Aankoop Onroerend Goed - VMM529 lot 1 inn 16-18.pdf; Patrimonium - Grondplan - VMM529 lot 1 (2).pdf; As Built 5018 Dossier 529 Gravitaire leidingen 031.pdf
Opvolgingsvlag: Opvolgen
Vlagstatus: Met vlag

Dag Marian,

Deze info is toegekomen voor jou.

Moet hier verder nog iets mee gebeuren?

Groetjes,
Charlotte

Charlotte Meurens
administratief medewerker

Stad Brugge – Cluster Omgeving | Team Centrale administratie & Digitalisering
Oostmeers 17
tel. 050 47 53 63
www.brugge.be

Van: Tim Cuvelier <tim.cuvelier@aquafin.be>
Verzonden: donderdag 13 juli 2023 15:20
Aan: Omgeving CAD <omgeving.cad@brugge.be>
Onderwerp: FW: 230811 - OND.23/235 - brief dd. 07/04/2023 - RUP Kerkdreef - ref.: CCM/ed/BB23/223(53).

Geachte,


N.a.v. uw brief laten wij u hierbij nog weten dat er een collector in beheer van Aquafin door het RUP-gebied "Kerkdreef" loopt, meer bepaald zoals aangegeven op de plannen in bijlage.
Boven de collector rust een erfdienstbaarheidszone van 6m breed, 3m langs weerszijden van de as van de leiding.

Binnen de erfdienstbaarheidszone mag, behoudens voorafgaande instemming van Aquafin, niet overgegaan worden tot:

- het oprichten van gebouwen of gesloten lokalen. Elk ontwerp dient aan Aquafin voorgelegd te worden opdat de te eerbiedigen veiligheidsafstanden overeenkomstig de vereisten van elk geval in het bijzonder zouden bepaald worden.
- het wijzigen van het maaiveldniveau,
- het opstapelen van goederen of materiaal met een gewicht > 1 T/m²,
- het heien van palen of piketten in de grond die de buis kunnen beschadigen,
- het rijden over de buis met rollend materieel met een aslast zwaarder dan 12 ton, inclusief mechanische graafuigen
- het planten van diepwortelende struiken en/of bomen.

*Verder zijn alle uitgravingen of ontgrondingen, welke de stabiliteit van de grond of de ondergrond waarin de rioolwaterzuiveringsinfrastructuur zich bevindt in het gedrang zou kunnen brengen, eveneens verboden.
Tevens ligt er een erfdienstbaarheid van toe- en doorgang op zulke wijze dat Aquafin, zijn aannemer en hun personeelsleden of agenten altijd de installatie zal kunnen bereiken voor het toezicht, onderhoud, en de eventuele herstelling inclusief vervanging ervan.*

Legende


 Rangebied RUP


 Gemeentegrens

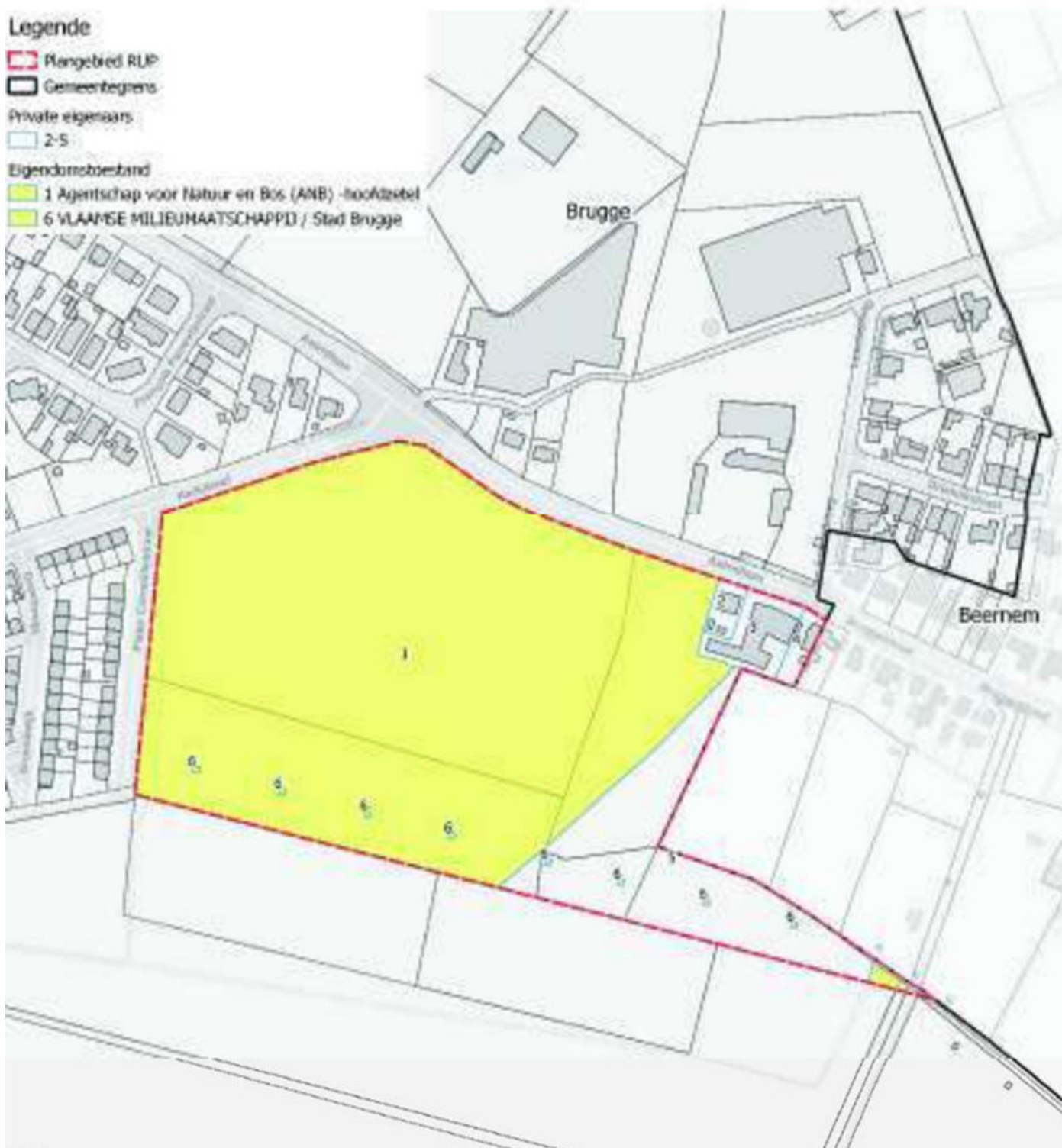
Private eigenaars

 2-5

Eigendomsbestand

 1 Agentschap voor Natuur en Bos (ANB) -hoofdzetel

 6 VLAANSE MILIEUMAATSCHAPPIJ / Stad Brugge



Aquafin-collector 'VMM529' aangeduid in groene lijn ... K18-K19-...K26-K27-...

k.devulder@vmm.be
Dr. De Moorstraat 24-26
9300 Aalst

www.vmm.be



Volg Aquafin op [Facebook](#) | [Twitter](#) | [YouTube](#) | [LinkedIn](#) | [Instagram](#)

In het kader van de uitoefening van onze taken verzamelen we bij Aquafin persoonsgegevens. Hoe we omgaan met deze gegevens en wat de rechten van de betrokkenen zijn, kan je nalezen in onze [privacy policy](#).

 Denk aan het milieu. Druk deze mail niet onnodig af.

