

B R U
G G E

Verordenende maatregelen terrassen
Vismarkt, Huidenvettersplein en
Rozenhoedkaai met omgeving

Goedgekeurd door de gemeenteraad op 26 mei 2020

Bekendgemaakt op de stedelijke website www.brugge.be op 27 mei 2020

Inleiding:

Stad Brugge wil inzetten op kwalitatieve publieke ruimte waarbij terrassen worden ingericht in harmonie met hun omgeving en in overeenstemming met de nabijgelegen horecazaken. Deze verordenende maatregelen zijn van toepassing op **de contour van het beschermd stadsgezicht Vismarkt, Huidenvettersplein en Rozenhoedkaai met omgeving.**

Dit reglement stelt aanvullend op:

- *de stedelijke politieverordening betreffende het gebruik van de openbare weg en*
- *het reglement betreffende horecaterrassen op het openbaar domein,*

regels vast voor innames van het openbaar domein door middel van losse terrassen aan horecazaken voor het beschermd stadsgezicht Vismarkt, Huidenvettersplein en Rozenhoedkaai met omgeving. Binnen dit document worden de specifieke voorschriften geformuleerd met betrekking tot de uitrusting, het materiaalgebruik en het uitzicht van de terrassen bij horecazaken. Vaste en gesloten terrasconstructies zijn niet toegelaten binnen deze afbakening.

Aan dit terrasreglement wordt een zoneringsplan gekoppeld waarin de terrasafmetingen nominaal zijn opgenomen. Op dit plan worden de maximale zones ingetekend die in aanmerking komen voor de plaatsing van terrassen.

Bijkomend dient voor alle zaken met betrekking tot publiciteit voldaan aan de gemeentelijke stedenbouwkundige verordening op reclames, opschriften uithangborden en andere publiciteitsmiddelen zoals goedgekeurd door de gemeenteraad dd. 31/01/2017 en eventuele latere wijzigingen.



Figuur 1: Afbakening van het beschermd stadsgezicht en toepassingsgebied reglement.

DEEL 1: DE LOSSE TERRASZONE.

Definitie:

inname van het openbaar domein door een horecazaak, bestaande uit tafels en zitmeubelen en eventueel bijkomende uitrustingen zoals parasols, menuborden, plantenbakken,... voor zover deze eenvoudig weg te nemen zijn en geen blijvende sporen nalaten (bv. boorgaten, tegels verwijderen). Een terras wordt als los beschouwd wanneer het geen constructies omvat waarvoor binnen de Vlaamse of de eigen stedelijke regelgeving een omgevingsvergunning vereist is (bijvoorbeeld: bevoering, wanden, windschermen, ...).

Art. 1: Algemene bepalingen.

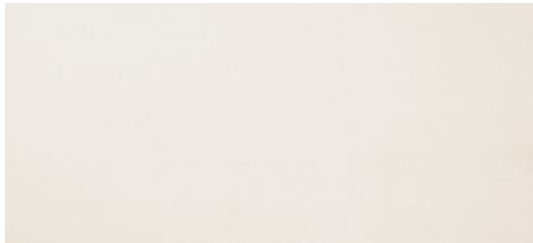
- Voor het uitbaten van een terras op de openbare weg is een terrasvergunning vereist. Deze vergunning dient te worden aangevraagd bij de bevoegde dienst. De toelating wordt verleend door het college van burgemeester en schepenen. Zonder toelating is het verboden om een terras te plaatsen op het openbaar domein.
- Er mag geen terrasvloer of balustrade geplaatst worden behalve voor het pand Pandreijtje 1/Braambergstraat 2 wegens de omhoogstekende boomwortels.
- De zonering wordt uitgewerkt op het openbaar domein met klinknagels. Deze bepalen de grenzen van de losse terraszone. Buiten deze losse terraszone mag geen enkel element worden geplaatst of opgesteld.
- De inname van het openbaar domein is steeds precair.
- De uitbating van een terras mag de omgeving niet vervuilen. De terrasuitbater is verantwoordelijk voor het goed onderhouden van zijn terras en onmiddellijke omgeving.
- Er mag geen schade worden aangebracht aan de straatbevoering.
- Het greppelwater moet ongehinderd kunnen afvloeien.
- De vergunning wordt verleend op naam van de uitbater en is niet overdraagbaar.
- Een zonneluifel of andere constructie die bevestigd wordt aan de gevel van het pand is niet toegelaten. Uitzondering hierop zijn de zonneluifels die stedenbouwkundig vergund zijn. De kleur van het zeildoek is bepaald in artikel 2 van dit reglement. Nieuwe zonneluifels of de integrale vervanging van bestaande zonneluifels is niet toegelaten.
- Iedere toegang naar woningen en andere functies die zich boven de horecazaak bevinden moet steeds over de volle lengte van deze toegang en de diepte van het terras vrij blijven.

Art. 2: Kleurkeuze.

Een terrasuitbater heeft de keuze uit vijf kleuren om het meubilair van de losse terraszone uit te werken ter bepaling van de identiteit van de horecazaak.

De kleurkeuze voor de parasols en zeildoeken van reeds vergunde luifels wordt vastgelegd op beige.

Ecru



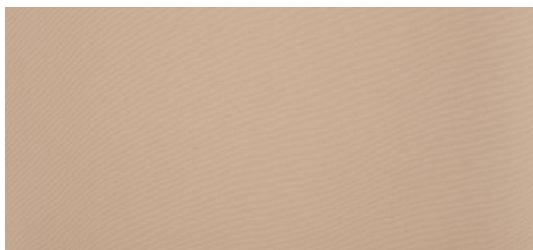
Stofkleur: 0001
NCS: S 0500-N
RAL-kleur: 9003

Dune



Stofkleur: 0681
NCS: S 2020-Y20R
RAL-kleur: 1001

Beige



Stofkleur: 8902
NCS: S 3010-Y30R
RAL-kleur: 1001

Bruyère



Stofkleur: 8779
NCS: S 5010-Y30R
RAL-kleur: 7002

Noir



Stofkleur: 6028
NCS: S 9000-N
RAL-kleur: 9011

Art. 3: Tafels en stoelen.

Definitie:

stoel: zitmeubel voor 1 persoon;

zitbank: zitmeubel, op stoelhoogte, voor maximum drie personen.

§1 Algemeen

- Tafels en stoelen mogen niet worden vastgehecht aan de openbare weg.
- De kleurkeuze dient, behalve bij de keuze voor onbeschilderd hout, afgestemd op het gekozen kleur voor de vormgeving van de ganse zaak (zie artikel 2).
- Er moet gekozen worden voor losstaande stoelen of tafels van een degelijke kwaliteit die eenvoudig en onmiddellijk wegneembaar en op te bergen zijn.
- Publiciteit op de tafels en stoelen is niet toegelaten.

§2 Materiaal:

- De voorkeur gaat uit naar natuurlijk materialen.
- Gebruik van kwalitatief kunststofmateriaal is toegelaten.
- Plastiek en blinkend metaal worden niet toegelaten.

§3 Type

- Zitbanken worden enkel toegelaten op de zijgrenzen van de open terraszone van een zaak.
- Hoge praattafels en barstoelen worden niet toegelaten.
- Tuin-, strand- of lage loungestoelen worden niet toegelaten.

Art. 4: Parasols

Definitie:

opvouwbaar, op zichzelf staande constructie op één steun met een effen kleur, die bescherming biedt tegen zon en regen.

§1 Algemeen

- Het kleur van de parasols is bepaald in artikel 2 (beige).
- Er kan gewerkt worden met een afhangende rand. Op deze afhangende rand kan enkel de naam van de horecazaak aangebracht worden, conform de bepalingen van de reclameverordening. Bedrukking wordt voorzien in een uniform lettertype voor alle horecazaken en in een lettergrootte van 20cm.
- Parasols mogen verankerd worden in de grond. Buiten het terrasseizoen dient de verankering voldoende afgesloten. Hiervoor dient een akkoord gemaakt met de cluster Openbaar Domein.
- Parasols zullen in open toestand nooit verder reiken dan de toegestane terraszone.
- Enkel op de binnenkant van de flappen mag er commerciële reclame worden aangebracht. Dit enkel gericht naar het zittend cliënteel, niet zichtbaar in het straatbeeld).

§2 Materiaal

- De parasol bestaat uit een brandvertragende zeildoek.

§3 Type

- Vierhoekig model, ronde parasols worden niet toegelaten. Er dient gekozen voor 1 type parasol per zaak.
- Er wordt geen hoogte opgelegd. Echter dient dit per horecazaak uniform te zijn. De obstakelvrije hoogte van 2,2 meter dient ten allen tijde gegarandeerd.
- Losstaande constructies met meer dan één steun worden niet toegelaten.

Art. 5: Windschermen

Definitie:

verticale constructie of wand die bescherming biedt tegen wind, lawaai en dergelijke, die een open terras afbakent.

§1 Algemeen

- De constructie staat volledig binnen de terraszone en beperkt zich tot maximaal de diepte van de losse terraszone.
- Reclame of publiciteit op de constructie is niet toegelaten. Ook het aanbrengen van menuborden op de constructie is niet toegelaten.
- De voorzijde van de terraszone moet over de volledige lengte toegankelijk zijn. Er worden bijgevolg geen constructies toegelaten aan de voorzijde. De andere zijden kunnen wel afgeschermd worden. Enkel bij mogelijke verkeerstechnische conflictsituaties kan gemotiveerd afgeweken worden met een lage (max 1,2m hoog) transparante esthetisch kwaliteitsvolle afsluiting.
- De constructies mogen niet verankerd worden in het openbaar domein noch aan de gevels.
- Op de scheiding van 2 terrassen is slechts 1 windscherm toegelaten.
- Voor het vervangen van windschermen en afsluitingspanelen is een omgevingsvergunning noodzakelijk.
- In tegenstelling tot het reglement betreffende horecaterrassen op het openbaar domein worden geen bloembakken toegelaten.

§2 Materiaal

- De draagstructuur bestaat uit een aluminium constructie voorzien in kleur 'noir' conform bepalingen artikel 2 en is 80cm hoog. Op deze draagstructuur staat een glazen doorzichtig paneel. De bovenkant en zijkanten van het glazen paneel mogen niet gevat zitten in een kader.

§3 Type

- De afscheidingen hebben een totale hoogte van 1.50m.
- Er is een mogelijkheid om te werken met een op en neer beweegbaar glazen paneel.

Art. 6: Menuborden

Definitie:

een bord voor het bekendmaken van waren en berekende prijzen van dranken, spijzen of maaltijden die aangeboden worden in de horecazaak van het aanpalende terras.

§1 Algemeen

- De hoogte van het menubord is beperkt tot een hoogte van 1,2 meter en een breedte van 80 centimeter.
- Het aantal menuborden per zaak wordt beperkt tot 1 per ingang. Bij horecazaken met een gevelbreedte van meer dan 10 meter kan 1 bijkomend menubord geplaatst worden. De menuborden mogen niet gegroepeerd worden.
- Het menubord dient binnen de losse terraszone geplaatst te worden.
- Enkel vermelding van tekst en prijs is toegelaten.
- Sandwichpanelen worden niet toegelaten.
- Menuborden mogen ledverlichting bevatten wegens het klein en donker karakter van de pleinen

§2 Type

- Een digitaal menubord wordt toegelaten. Op de digitaal menubord mogen afbeeldingen, maar geen reclame voorzien worden. De afmetingen van de digitale menukaart worden beperkt tot maximaal 60cm x 42cm.
- Een digitale menukaart kan bestaan uit verschillende pagina's die "in loop" gespeeld worden.

Art. 7: Verwarmingselementen

Definitie:

Toestel dat dient om de temperatuur te verhogen om een object of ruimte op te warmen.

- Losstaande verwarmingselementen (vuurmanden, vuurschalen en kachels) zijn niet toegestaan. Enkel geïntegreerde verwarmingselementen (bv. in parasols) zijn toegestaan, mits milieuvriendelijke toepassingen (bv. Infrarood, ledverlichting,...)
- Verwarmingselementen mogen niet worden bevestigd aan de gevels.
- Geïntegreerde verwarming in parasols, vergunde luifels of meubilair zijn wel toegelaten.

Art. 8: Verlichtingselementen

Definitie:

Toestel dat dient om een ruimte te verlichten.

- Losstaande verlichtingselementen zijn niet toegestaan.
- Verlichtingselementen mogen niet worden bevestigd aan de gevels.
- Geïntegreerde verlichting in parasols of vergunde luifels zijn wel toegelaten mits ze voldoen aan volgende voorwaarden:
 - Led verlichting met een maximum lichttemperatuur van 2700K, warm wit.
 - Integratie binnen de constructie (spijlen) van de parasol.
 - Aan de randen beperking tot 1 rij lampjes bevestigd aan de voorzijde van een vergunde luifel of aan de voorzijde van een parasol.
 - De reikwijdte van de verlichting zal nooit verder dragen dan het eigen terras en is naar beneden gericht om lichtvervuiling boven de horecazaak te vermijden. De verlichting mag geen aandachtstrekker zijn.
 - De verlichting mag niet knipperen maar moet constant zijn
 - De lichtintensiteit, kleur, vorm of lay-out moet constant zijn.

Art. 9: Overige

- Sierbomen worden toegestaan links en rechts van de ingang tot de horecazaak. Dit betekent zowel de ingang van de zaak ter hoogte van de losse terraszone (loodrecht op de voordeur) als van de vaste terraszone. De bloempotten zijn te voorzien in natuurlijk materialen en met een maximale diameter van 50cm. Gebruik van kwalitatief kunststofmateriaal kan toegelaten worden. Plastiek en blinkend metaal worden niet toegelaten.
- Het is niet toegelaten geluidsinstallaties/geluidsuitzendingen/luidsprekers op een terras aan te brengen/te voorzien noch aan de gevels.
- Het is niet toegelaten audiovisuele installaties te voorzien op de losse terraszone.
- Het is niet toegelaten constructies of uitrustingen op een terras aan te brengen die het mogelijk maken vanaf het terras voedingswaren en/of drank te verkopen aan voorbijgangers. Het is totaal verboden om vanaf het terras te verkopen aan passanten, onverschillig om welk product het gaat.
- Partytenten zijn niet toegelaten.

DEEL 2: BIJLAGES.

Bijlage 1.

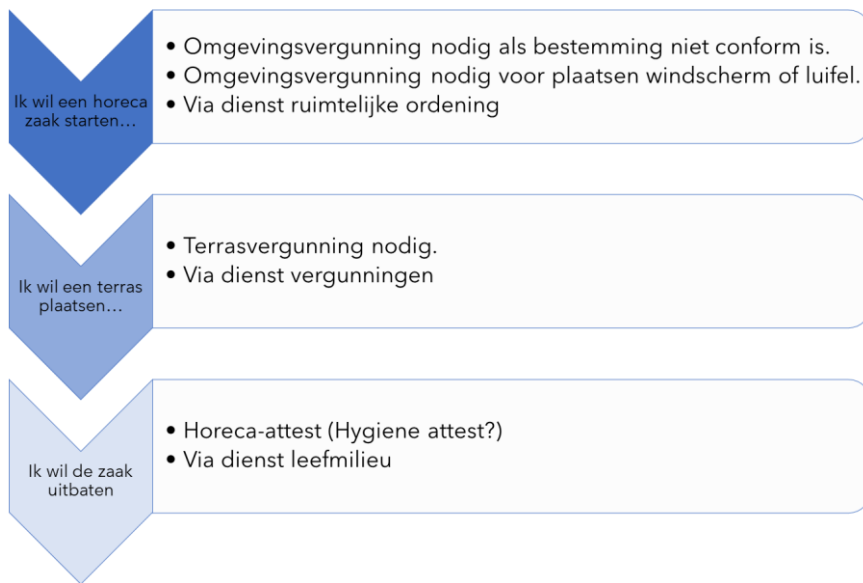
Zoneringsplan terrassen Vismarkt , Huidenvettersplein en Rozenhoedkaai met omgeving.

Bijlage 2.

Reglement betreffende horecaterrassen op het openbaar domein
vastgesteld door de gemeenteraad op 24 september 2019

Bijlage 3.

Informatief stappenplan





BRU
GGE

Vismarkt en omgeving - Terrassen
01 Overzichtsplan
Schaal: 1/400

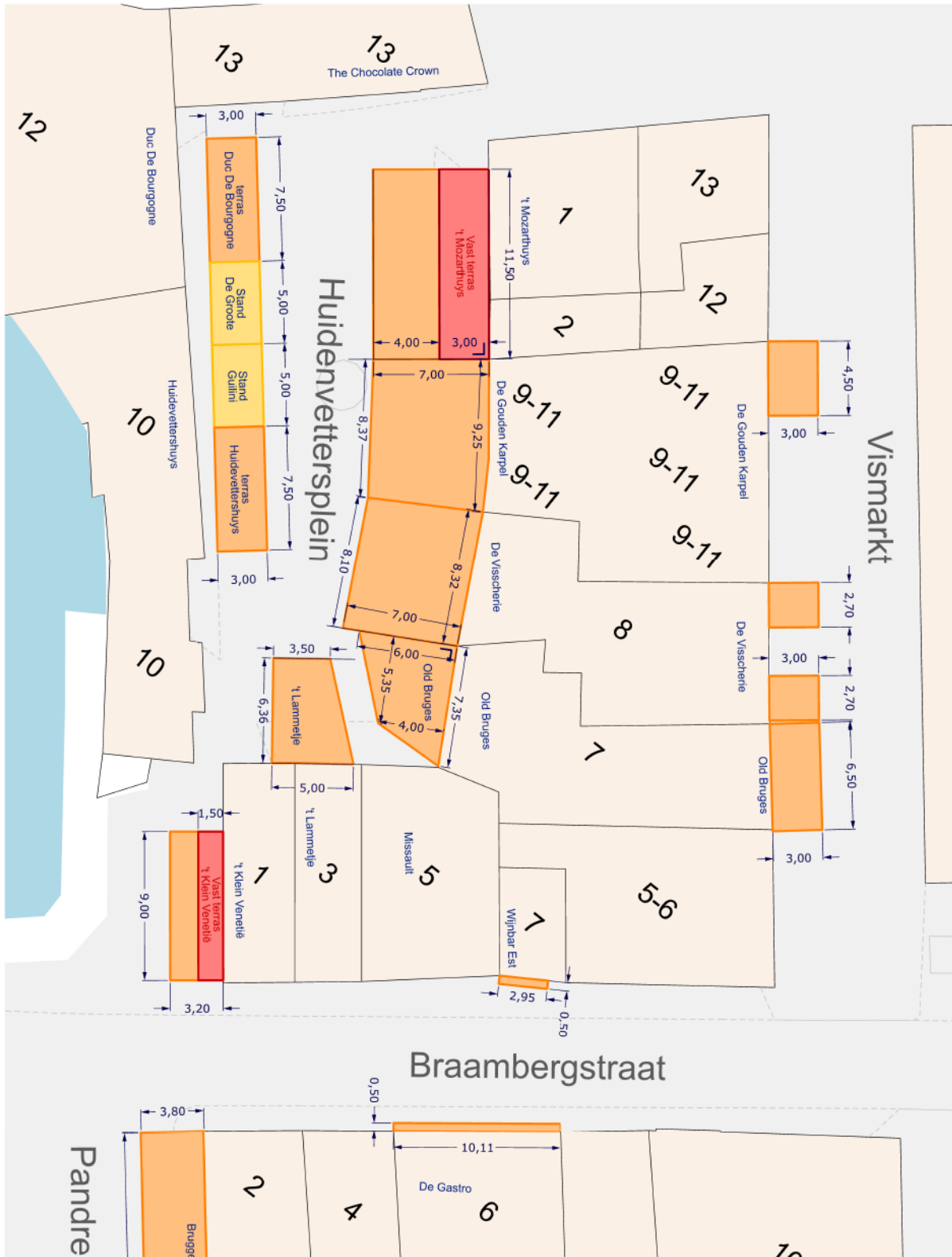
14/02/2020 ws

Legende:

- vast terras
- los terras
- stand

(*) binnen de terraszone moet een vrije zone van 1 meter gevrijwaard worden ifv voetgangers





**BRU
GGE**

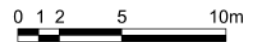
Vismarkt en omgeving - Terrassen
02 Huidenvettersplein, Vismarkt, Braambergstraat
Schaal: 1/200

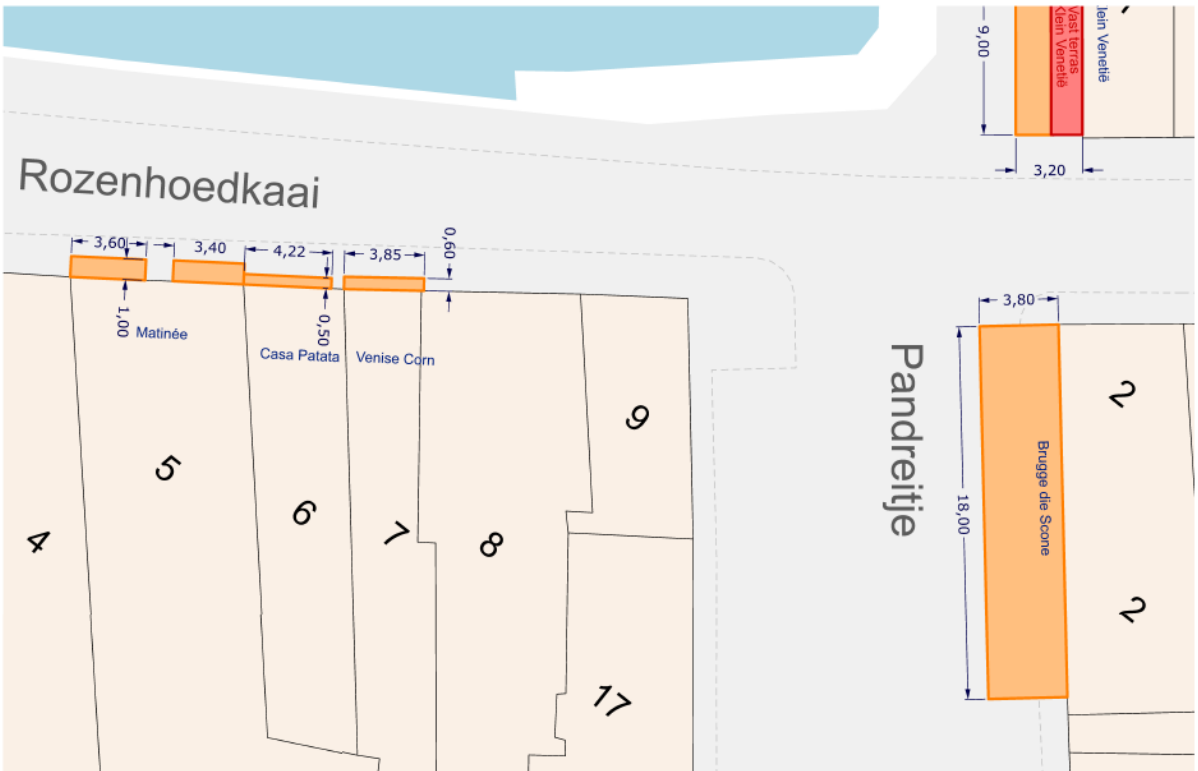
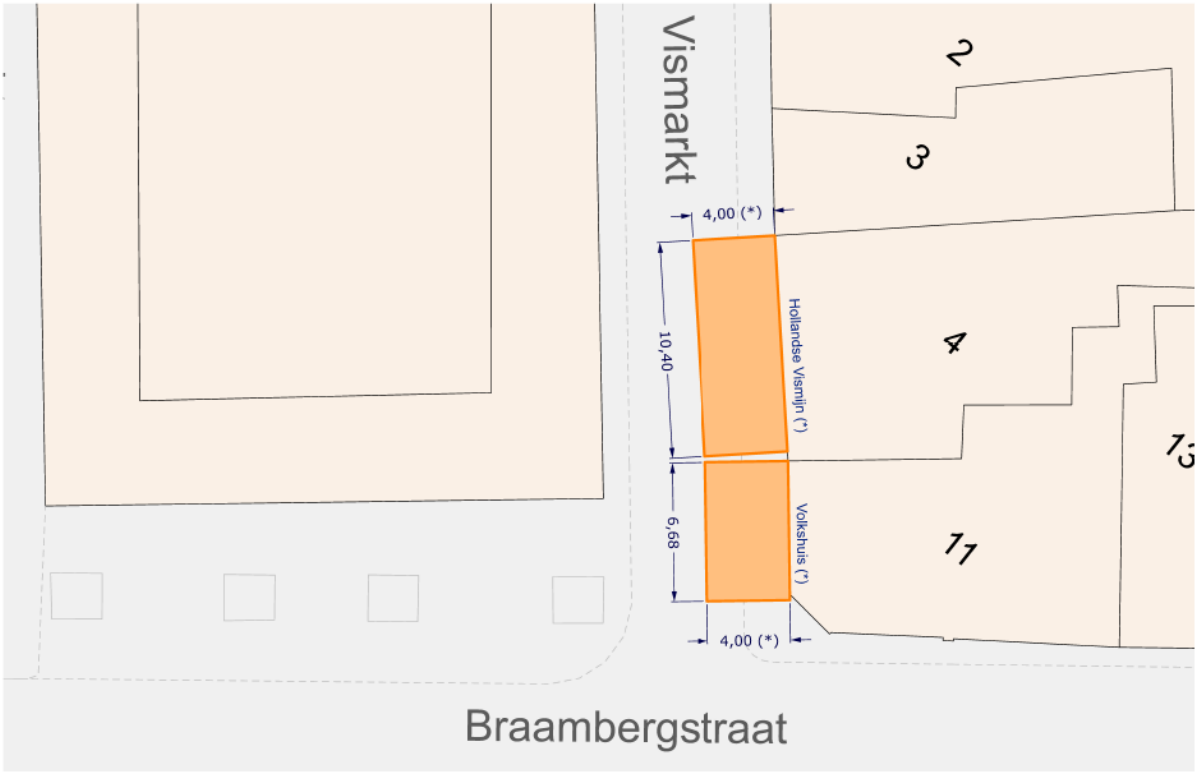
14/02/2020 ws

Legende:

- vast terras
- los terras
- stand

(*) binnen de terraszone moet een vrije zone van 1 meter gevrijwaard worden ivf voetgangers





BRU
GGE

Vismarkt en omgeving - Terrassen
03 Vismarkt en Rozenhoedkaai
Schaal: 1/200

14/02/2020 ws

Legende:

- vast terras
- los terras
- stand

(*) binnen de terraszone moet een vrije zone van 1 meter gevrijwaard worden ivf voetgangers

